

T.C.
ŐIRNAK ÜNİVERSİTESİ
LİSANSÜSTÜ EĐİTİM ENSTİTÜSÜ
İKTİSAT ANABİLİMDALI
İKTİSAT BİLİMDALI

BELEDİYELEERDE SOSYAL BÜTÇE UYGULAMALARI:
DİYARBAKIR BÜYÜKŐEHİR BELEDİYESİ ÖRNEĐİ

Hazırlayan
Berivan GÜRBÜZ

Danışman
Dr. Öğr. Üyesi Sema YAŐAR

YÜKSEK LİSANS TEZİ

ŐIRNAK, 2021

T.C.
ŞIRNAK ÜNİVERSİTESİ
LİSANSÜSTÜ EĞİTİM ENSTİTÜSÜ
İKTİSAT ANABİLİMDALI
İKTİSAT BİLİMDALI

BELEDİYELERDE SOSYAL BÜTÇE UYGULAMALARI:
DİYARBAKIR BÜYÜKŞEHİR BELEDİYESİ ÖRNEĞİ

Hazırlayan
Berivan GÜRBÜZ
Danışman
Dr. Öğr. Üyesi Sema YAŞAR

Yüksek Lisans Tezi

ŞIRNAK, 2021

BİLİMSEL ETİĞE UYGUNLUK

Bu çalışmadaki tüm bilgilerin, akademik ve etik kurallara uygun bir şekilde elde edildiğini beyan ederim. Aynı zamanda bu kural ve davranışların gerektirdiği gibi, bu çalışmanın özünde olmayan tüm materyal ve sonuçları tam olarak aktardığımı ve referans gösterdiğimi belirtirim.

Tezi Hazırlayan

Berivan GÜRBÜZ



KILAVUZA UYGUNLUK

“.....”
.....” adlı Yüksek Lisans /
Doktora tezi, Şırnak Üniversitesi Sosyal Bilimler Enstitüsü Tez Yazım Kılavuzu’na
uygun olarak hazırlanmıştır.

Tezi Hazırlayan
Berivan GÜRBÜZ

Danışman
Dr. Öğr. Üyesi Sema YAŞAR

.....ABD Başkanı

Unvanı Adı SOYADI, İmza

KABUL VE ONAY

.....danışmanlığındatarafından hazırlanan “.....” adlı bu çalışma jürimiz tarafından Şırnak Üniversitesi Sosyal Bilimler Enstitüsü Anabilim Dalı’nda **Yüksek Lisans** Tezi olarak kabul edilmiştir.

...../...../.....

(Tez savunma sınav tarihi yazılacaktır.)

JÜRİ İMZA

Danışman :.....

Üye :.....

Üye :.....

ONAY:

Bu tezin kabulü Enstitü Yönetim Kurulunun tarih ve sayılı kararı ile onaylanmıştır.

...../...../.....

.....

Enstitü Müdürü

TEŐEKKÖR

Öncelikle yüksek lisans tezimin danışmanlığını üstlenen, olumlu yönlendirmeleri ilebu çalışmanın akademik nitelikte bir boyut kazanmasında bana destek veren ve özellikle de ilgisinden ötürü hocam Sayın Dr. Öğr. Üyesi Sema YAŐAR 'a teşekkür ediyorum.

Çalışmanın yapıldığı süreçte bana vermiş oldukları destekten dolayı başta aileme ve tez yazım süreci atmosferinin her yönünü paylaşa geldiğim dostlarıma teşekkür ve vefa borçluyumdur.

Tezi Hazırlayan
Berivan GÖRBÖZ

**TÜRKİYE’DE BELEDİYELERİN SOSYAL BÜTÇE UYGULAMALARI:
DİYARBAKIR BÜYÜKŞEHİR BELEDİYESİ ÖRNEĞİ**

Berivan GÜRBÜZ

Şırnak Üniversitesi, Lisansüstü Eğitim Enstitüsü İktisat Ana Bilim Dalı, Yüksek

Lisans, Aralık 2021

Danışman: Dr. Öğr. Üyesi Sema YAŞAR

ÖZET

Sosyal devlet modeli, sosyal refahın üst düzeye çıkarılması ve sosyal barış, adalet kavramlarının sağlanması amacıyla sosyal ve finansal yaşamda gerekli düzenleme ve müdahalelerin yapılmasını öngören bir anlayış olarak görülmektedir. Toplumlar da yer alan ihtiyaç sahibi bireylere insanlık onurları çerçevesinde hayat standartları oluşturmak ve bununla beraber sosyal adalet kavramının oluşması için gerekli ortamı hazırlamak, sosyal devletin asıl vazifelerindedir. Sosyal devlet, sosyal belediyeçilik, sosyal politika olguları kaynaklarda teorik olarak tartışılmasına karşın bu olguların uygulamalara ne denli geçirildiği hususunda yeteri kadar araştırma yapılmadığı gözlemlenmektedir. Özellikle sosyal belediyeçilik olgusunun Türkiye’de yer alan belediyelerde ne denli benimsendiğine dair bir hayli az araştırma yapılmıştır. Bu bağlamda çalışmada sosyal bütçe kavramına ve sosyal belediyeçilik kavramına değinilmiştir. Son olarak da Diyarbakır Büyükşehir Belediyesi bütçesi sosyal bütçe bağlamında incelenmiş ve bulgular ortaya konulmuştur.

Anahtar Kelimeler: Sosyal Bütçe, Sosyal Belediyeçilik, Diyarbakır Büyükşehir Belediyesi

**SOCIAL BUDGET PRACTICES OF MUNICIPALITIES IN TURKEY:
EXAMPLE OF DİYARBAKİR METROPOLITAN MUNICIPALITY**

Berivan GÜRBÜZ

Şırnak University, Institute of Social Sciences Department of Economics

M.B.A, December, 2021

Supervisor: Ass. Prof. Dr. Sema YAŞAR

ABSTRACT

The social state model is seen as an understanding that envisages making necessary arrangements and interventions in social and financial life in order to maximize social welfare and to ensure the concepts of social peace and justice. It is one of the main duties of the social state to create living standards for individuals in need within the framework of human dignity and to prepare the necessary environment for the formation of the concept of social justice. Although the social state, social municipality and social policy phenomena are discussed theoretically in the sources, it is observed that there is not enough research on how much these phenomena are put into practice. There has been very little research on the extent to which the concept of social municipality has been adopted in municipalities in Turkey. In this context, the concept of social budget and the concept of social municipality are mentioned in the study. Finally, the Diyarbakir Metropolitan Municipality budget was examined in the context of the social budget and the findings were presented.

Keywords: Social Budget, Social Municipality, Diyarbakir Metropolitan Municipality

İÇİNDEKİLER

BELEDİYELERDE SOSYAL BÜTÇE UYGULAMALARI:

DIYARBAKIR BÜYÜKŞEHİR BELEDİYESİ ÖRNEĞİ

| | |
|---|------------|
| BİLİMSEL ETİĞE UYGUNLUK | i |
| KILAVUZA UYGUNLUK | ii |
| KABUL VE ONAY | iii |
| TEŞEKKÜR | iv |
| ÖZET | v |
| ABSTRACT | vi |
| İÇİNDEKİLER | vii |
| KISALTMALAR | x |
| TABLolar LİSTESİ | xi |
| ŞEKİLLER LİSTESİ | xii |
| GİRİŞ | 1 |
| BİRİNCİ BÖLÜM | 3 |
| 1.SOSYAL BÜTÇE YAKLAŞIMI | 3 |
| 1.1. Kavramsal Olarak Sosyal Bütçe | 3 |
| 1.1.1. Sosyal Bütçenin Önemi | 4 |
| 1.1.2. Sosyal Hak ve Sosyal Bütçe | 6 |
| 1.1.3. Sosyal Haklar Bağlamında Sosyal Bütçenin Gelişim Süreci | 7 |
| 1.1.4. Sosyal Bütçe Uygulaması Üzerine Bir Model: ILO Modeli | 8 |
| 1.2. Sosyal Bütçe Gelirleri | 14 |
| 1.2.1. Sosyal Güvenlik Kurumlarının Gelirleri | 14 |
| 1.2.2. Prim Gelirleri | 14 |
| 1.2.3. Sübvansiyonlar | 15 |
| 1.2.4. Diğer Gelirler | 16 |
| 1.2.5. Vergi Gelirleri | 16 |
| 1.3. Sosyal Bütçe Harcamalarının Fonksiyonları | 17 |
| 1.3.1. Sosyal İhtiyaçları Karşılama | 17 |
| 1.3.2. Sosyal Problemlere Çözüm Getirme | 18 |
| 1.3.2.1. Yoksulluğu ve İşsizliği Azaltmak | 18 |
| 1.3.2.2. Gelir Dağılımını İyileştirme | 19 |
| 1.3.2.3. Ayrımcılıkları Ortadan Kaldırma ve Dezavantajlı Kesimleri Koruma | 20 |

| | |
|--|-----------|
| 1.4. Sosyal Bütçe Harcamaları | 21 |
| 1.4.1. Sosyal Bütçe Harcamalarının Kapsamına Yönelik Yaklaşımlar | 22 |
| 1.4.1.1. ESSPROS Yaklaşımı | 22 |
| 1.4.1.2. SOCX Yaklaşımı | 23 |
| 1.4.1.3. Diğer Yaklaşımlar | 24 |
| İKİNCİ BÖLÜM | 27 |
| 2.SOSYAL BELEDİYESİLİK | 27 |
| 2.1. Yerelleşmiş Sosyal Devlet: Sosyal Belediyecilik | 27 |
| 2.1.1. Sosyal Belediyecilik Uygulamalarının Temel Fonksiyonları | 32 |
| 2.1.1.1. Sosyalleştirme | 32 |
| 2.1.1.2. Sosyal Çözölmeyi Önleme | 32 |
| 2.1.1.3. Sosyal Kontrol ve Rehabilitasyon | 32 |
| 2.1.1.4. Sosyal Patlamayı Önleme | 33 |
| 2.1.1.5. Sosyal Yardımlaşma ve Dayanışma | 33 |
| 2.1.1.6. Mobilize Etme ve Yönlendirme | 33 |
| 2.1.1.7. Tampon Mekanizması | 33 |
| 2.1.1.8. Yardım Etme ve Gözetme | 33 |
| 2.1.1.9. Yatırım | 34 |
| 2.1.1.10. Halkla Yerel Yönetim Arasında Güven | 34 |
| 2.1.1.11. Yerel Yönetim-Halk Kaynaşması | 34 |
| 2.1.1.12. Disfonksiyonel Boyut | 34 |
| 2.2. Yoksullukla Mücadelede Sosyal Belediyeciliğin Rolü | 35 |
| 2.3. Dünyada Sosyal Belediyecilik Uygulamaları | 37 |
| 2.4. Türkiye’de Sosyal Belediyecilik Kavramının Gelişimi | 40 |
| 2.5. Türkiye’de Sosyal Belediyecilik Uygulamaları | 41 |
| 2.5.1. Çocuklara ve Ailelere Yönelik Sosyal Belediyecilik Uygulamaları | 44 |
| 2.5.2. Gençlere Yönelik Sosyal Belediyecilik Uygulamaları | 45 |
| 2.5.3. Engellilere Yönelik Sosyal Belediyecilik Uygulamaları | 46 |
| 2.5.4. Yaşlılara Yönelik Sosyal Belediyecilik Uygulamaları | 47 |
| 2.5.5. Kültür Hizmetleri | 47 |
| 2.5.6. Vatandaşların Kendilerini Geliştirmelerini Sağlamak ve Konut Üretimi | 48 |
| ÜÇÜNCÜ BÖLÜM | 49 |
| SOSYAL BÜTÇE BAĞLAMINDA DİYARBAKIR BÜYÜKŞEHİR BELEDİYESİ BÜTÇESİNİN İNCELENMESİ | 49 |
| 3.1. Diyarbakır Büyükşehir Belediyesi | 49 |

| | |
|---|-----------|
| 3.2. Diyarbakır Belediyesi'nin Bütçesi | 52 |
| 3.3. Diyarbakır Büyükşehir Belediyesi'nin Sosyal Belediyecilik Kapsamında Yürüttüğü Faaliyetler | 54 |
| 3.4. Diyarbakır Büyükşehir Belediyesi'nin Sosyal Belediyecilik Kapsamında Yürüttüğü Faaliyetler | 57 |
| 3.4.1. Eğitim | 58 |
| 3.4.2. Sağlık | 60 |
| 3.4.3. Sosyal ve Kültürel Hizmetler | 60 |
| 3.5. Sosyal Göstergelerle Diyarbakır Büyükşehir Belediyesi'nin Sosyal Harcamaları | 63 |
| SONUÇ | 72 |
| KAYNAKÇA | 76 |



KISALTMALAR

| | |
|-----------------|---|
| BM | Birleşmiş Milletler |
| EUROSTAT | Avrupa Bütünleşik Sosyal Koruma İstatistikleri Sistemi |
| GSYİH | Gayri Safi Yurtiçi Hasıla |
| ILO | Uluslararası Çalışma Örgütü |
| IMF | Uluslararası Para Fonu |
| İŞKUR | Türkiye İş Kurumu |
| OECD | Avrupa Birliği, İktisadi İşbirliği ve Gelişme Teşkilatı |
| SGK | Sosyal Güvenlik Kurumu |
| SHÇEK | Sosyal Hizmetler Çocuk Esirgeme Kurumu |
| SNA | Birleşik Devletler Ulusal Hesaplar Sistemi |
| SOCX | Sosyal Harcama Veri Tabanı |
| SPERS | Sosyal Koruma Harcamaları ve Performans İncelemeleri |
| SYGM | Sosyal Yardımlar Genel Müdürlüğü |
| TÜİK | Türkiye İstatistik Kurumu |
| WHO | Dünya Sağlık Örgütü |

TABLolar LİSTESİ

| | |
|---|----|
| Tablo 1.1. SOCX Yaklaşımına Göre Sosyal Harcamalar | 12 |
| Tablo 2.1. Bazı Avrupa Ülkelerinde Sosyal Politika Uygulamalarında Merkez Yerel Dağılımı | 40 |
| Tablo 3.1 Diyarbakır Büyükşehir Belediyesi Bütçesi | 46 |
| Tablo 3.2. Diyarbakır Büyükşehir Belediyesi Kurumsal Bütçe Uygulama Sonuçları | 50 |
| Tablo 3.3 Diyarbakır Büyükşehir Belediyesi'nin Bazı Daire Başkanlıkları Bazında Gerçekleştirdiği Harcamaları | 57 |
| Tablo 3.4. İhtiyaç Sahiplerinin Yaşam Standartlarının Yükseltilebilmesi İçin Gerçekleştirilen Faaliyetler ve Hedefler | 59 |
| Tablo 3.5 Diyarbakır Büyükşehir Belediyesi'nin Engelli Bireylere İlişkin Destekleri ve Hedefleri | 60 |
| Tablo 3.6 İhtiyaç Sahibi Kadınlara Sağlanan Destek ve Hedefler | 61 |
| Tablo 3.7.Çocuklara Yönelik Spor, Kültür ve Sanat Alanında Yapılan Hizmetler ve Hedefler | 62 |
| Tablo 3.8. Diyarbakır Büyükşehir Belediyesi 2021 Performans Göstergeleri | 63 |

ŞEKİLLER LİSTESİ

| | |
|---|----|
| Şekil 1. Sosyal Bütçenin Yol Haritası | 7 |
| Şekil 2. Diyarbakır Büyükşehir Belediyesi Teşkilat Yapısı | 49 |



GİRİŞ

Sosyal devlet modeli, sosyal refahın maksimizasyonunu, sosyal adalet ve barışı sağlamak amacıyla ülkenin finansal ve sosyal yaşantıya etkin bir şekilde müdahale etmesini şart koşan bir anlayış ile var olmaktadır. Toplumlarda yer alan ihtiyaç sahibi bireylere insanlık onurları çerçevesinde hayat standartları oluşturmak ve bununla beraber sosyal adalet kavramının oluşması için gerekli ortamı hazırlamak, sosyal devletin asıl vazifelerindendir. Sosyal politikaların yürürlüğe geçmesi hususunda görevli mercilerin merkezi idareler olmasının yanı sıra yerel yönetimler ve belediyeler de geçtiğimiz yıllarda sosyal politikalarla alakalı misyonlarını artırmışlardır. Yaşanmakta olan olaylar neticesinde görev yükünün artışı, belediyelerin sorumlu olduğu alanı büyütmüş ve sosyal devletin yerel kapsamdaki yüzü şeklinde dile getirilen sosyal belediyeçilik olgusu meydana gelmiştir. Sosyal belediyeçilik sosyal risk grubu olarak geçen veavantajı olmayan kısım olarak bilinmekte olan çocuk, kadın, yaşlı, yoksul ve işsizlere, farklı sebeplerle toplumdan uzaklaştırılmış bireylere ilişkin hizmet sağlanmasının genelleştirilmiş halidir. Uygulama aşamasında sosyal belediyeçilik olgusunun somut bir siması şeklinde yorumlanan sosyal bütçe, sosyal politikaların en önemli hizmetlerinden bir tanesi sayılabilecek hayat kalitesinin yükseltilmesi misyonunu destekler. Bu bütçe politikasının iki farklı yönü vardır. Birincisi, sosyal harcama ve sosyal kamusal gelirlerden oluşan sosyal bir muhasebe sistemi kurulmasıdır. Diğeri ise; sosyal bütünleşme çalışmaları ve adalet sağlanması, işsizlik sorununu ortadan kaldırma, hayat standartlarını adil hale getirme, eşit bir gelir sistemi yaratma ve yoksulluğa karşı savaş açma konularında orta vadeli bir planlama yapılmasıdır.

Sosyal devlet, sosyal belediyecilik, sosyal politika olguları kaynaklarda teorik olarak tartiřilmasına karřın bu olguların uygulamalara ne denli geirildiđi hususunda yeteri kadar arařtırma yapılmadıđı gözlemlenmektedir. Özellikle sosyal belediyecilik olgusunun Türkiye’de yer alan belediyelerde ne denli benimsendiđine dair bir hayli az arařtırma yapılmıřtır. 2000 yılı bařlarında Türkiye’de yařanan yerel yönetim reformlarıyla birlikte kaynakların yerinden yönetim ilkesine geilip kullanılması stratejisine geiř yapılmıřtır. Ayrı olarak 5018 Sayılı Kamu Mali Yönetimi ve Kontrol Kanunu ile birlikte 2006 senesinde ađdař bir büteleme sistemi kuran belediyeler, önemli planlamalar, performans programları ve faaliyet raporlarıyla birlikte sosyal belediyeciliđi uygulama bakımından kritik bir fırsat yakalamıřlardır.

alıřma üç ana bölümden oluřmaktadır. Birinci bölümde sosyal büte kavramı açıklanmıř, sosyal büte gelirleri ve harcamalarına yer verilmiřtir. İkinci bölümde sosyal belediyecilik uygulamasının temel fonksiyonlarına yer verilmiř, Türkiye ve dünyada sosyal belediyecilik uygulamaları incelenmiřtir. Üüncü bölümde örnek belediye olarak Diyarbakır Büyükşehir Belediyesi sosyal belediyecilik bağlamında deđerlendirilmiřtir.

BİRİNCİ BÖLÜM

1.SOSYAL BÜTÇE YAKLAŞIMI

1.1. Kavramsal Olarak Sosyal Bütçe

Sosyal bütçe kavramı genel bütçeden bağımsız ve ayrı bir bütçe anlamı taşımamaktadır. Genel bütçe içerisinde yer alan sosyal bütçe, sosyal gayelere dayanan harcamalar ve bunların finanse edilmesinde kullanılacak gelirleri göstermektedir. Bu bakımdan ilk olarak bütçenin tanımlaması fayda sağlayacaktır. Bütçe kavramı küçük deri çanta, para torbası, kamu cüzdanı anlamını taşıyan Latince kökene sahip “bulga” sözcüğünden türemiştir. Günümüzde bütçe, devletin ilerleyen dönemlerle alakalı gelir ve gider öngörülerinin yer aldığı, bunların yürütülüp uygulanması amacıyla meclisin yürütmeye yetki ve izin verdiği bir yasa olarak ifade edilmektedir (Tüğen, 2014:1).

Sosyal bütçe, merkezi bütçe içerisinde hazırlanmış ve sosyal maksatlı bütçe harcamalarından hareketle meydana getirilmiştir. Bir bakıma bütçe, devletlerin sosyal hususlara atfettikleri önemi işaret etmektedir. Ücretli çalışan kişilerin ve sosyal amaçlı transferler harcamalarının kamu harcamaları içerisindeki payının artış göstermesi, düşük gelir topluluklarının yararlandığı mal ve hizmetlerin üretilmesi anlamını taşımaktadır (Ay, 2013:226). Genel bir ifadeyle sosyal bütçe; bütçe içerisinde bulunan sağlık, eğitim, sosyal güvenlik ve sosyal yardım harcamalarının; fakirlik, gelir dağılımı, istihdam gibi hallerin geliştirilmesi ve bu geliştirmelerden çocuklar, kadınlar, engelliler ve yaşlılar gibi avantaj sahibi olmayan grupların pozitif etki görmesini hedeflemektedir (Şeker, 2011:22).

Sosyal bütçe unsurları bir araya getirilirken sosyal harcamalar ve onlara destek veren sosyal gelirlerden bahsedilmesi gerekmektedir. Sosyal harcamaların mevcuttaki süreçte ulusal gelirle giderilmesi gerekliliği savunulsa dahi durum buna

işaret etmemektedir. Örnek vermek gerekirse sosyal harcamalardan yararlanan, yaşlı bir bireyin hastane giderleri bir kamu kurumunca karşılanırsa bu bireyin geçmişteki dönemlerde çalışmasının ve ödemesini yaptığı primlerin bir karşılığı olabilmektedir. Farklı bir deyişle, çocukluk süreçlerinde sunulan kamusal yardımların karşılığı çalışma dönemine geçiş yapıldığında ödenebilmektedir. Bu bakımdan sosyal bütçe unsurlarının harcama ve gelir çerçevesinden ele alınması gerekmektedir (Krüsselberg, 1987:84).

Sosyal bütçe sosyal güvenlik kurumlarına ödeme sağlandığı oranda sosyal hizmetlerden yararlanmaya karşı geliştirilmiş sosyal stratejilerin teknik analizine dayanmaktadır. Buradan hareketle bütçe projeksiyonlarının tüm ana sosyal koruma reform teklifleri ile beraber ele alınması gerektiği öne sürülmektedir (Powell; Hove; Moutloatse, 2011:2).

1.1.1. Sosyal Bütçenin Önemi

“Sosyal” kelimesi, Latince dilinde “socius” kelimesinden gelmiştir. Bireylerin birlikte yaşadığını anlatan bir kelimedir ve aslında “kişi ve toplulukları konu alan” manasındadır. Sosyal kelimesi “birey, aile, topluluk ve toplumsal kurumlar yaratmak” anlamı taşıyabileceği gibi “toplulukların refah durumu, barışı, adaleti ve huzuru” ile özdeşleşmekte olan bir olgudur. Buradan yola çıkarak sosyal bütçe, “toplumun bir kısmını değil bütün toplumun refah durumunu ve huzurunu alakadar eden bir bütçe” anlamını taşımaktadır (Özcan, 2014: 100).

Sosyal bütçe, “bütçede bulunan eğitimi, sağlığı, sosyal güvenliği, ve sosyal yardımların harcamasının; eşitlik, gelir dağılımı, yoksulluk, istihdam ve sosyal içerme unsurlarını göz önünde bulundurarak düzenler ve bu düzenleme ile toplumda bulunan dezavantajlı kısmı (kadın, çocuk, genç, işsiz, yaşlı ve engelli grupları gibi) pozitif şekilde etkilemeyi” hedefleyen yenilenmiş bir bütçe programı şeklinde adlandırılabilir (Şeker, 2011: 22).

Sosyal bütçe geleneksel hale gelmiş devlet bütçesinin yanı sıra farklı ihtiyaçlar doğrultusunda gelişime uğramış bir bütçedir. Bu bakımdan sosyal bütçeler, “sosyal transferlerde olduğu gibi, sosyal yasalar ile devlet, sivil toplum örgütleri ve özel kuruluşlar ile gerçekleştirilen türlü sosyal yardım kampanyalarının tutarıyla ilgili parlamenterlere bilgilendirmede bulunurlar”. Örnek olarak Fransa Devleti’nde

bu şekildeki bütçeler, asıl bütçe kanunlarının sonuna eklenir. Türkiye Devleti'nde ise bu şekilde yer alan bir sosyal bütçe yoktur (Şeker, 2011: 22).

Bütçe uzun dönemdeki planların yürürlüğe girmesinde devlete yardım eden bir sistem olarak karşımıza çıkar. Devletlerin bütçe ile ilgili tasarıları ülke vatandaşlarının gündelik yaşantılarını ve gelecekte beklenenleri üstünde etki sağlar. Bu bakımdan sosyal bütçe planlamaları da bir hayli önemli yer tutar (İpek ve Çıplak, 2016: 205). Sosyal bütçe, sosyal devletin en büyük yardımcılarından biridir ve bütçenin modern fonksiyonlarıyla yakın olarak ilgilenir.

Sosyal bütçeler asıl bütçelerden ayrı ve bağımsız değildir. Kamu idaresine ait bütçedeki “sosyal amaç taşıyan giderleri ve bu giderleri sağlayacak finansmanın gelirlerini” belirtmektedir. Sosyal bütçeler bu rakamların bütçe içerisinde kaplamış olduğu alana, içeriğine ve niteliğine odaklanan bir yaklaşımı ifade eder. Sosyal devlet olmanın yüklediği misyon ve yükümlülükleri olması gerektiği gibi gerçekleştirmek, bu sorumlulukları gerçekleştirirken ülkenin sosyo-ekonomik şartlarını göz önünde bulundurmamak ve en önemlisi ise bu tasarıların devamlılığını sağlamak sosyal bütçenin hedefleri arasında yer almaktadır (Tüğen ve Eroğlu, 2017: 32).

Sosyal bütçelerin nitelikleri sebebiyle, bütçe birleşenlerinin gelir ve giderleri farklı açılardan ele alınması gerekir (Ahmed vd., 2007: 30). Halka sunulacak sosyal harcamalar çerçevesinde verilecek hizmetlerden fayda sağlayacak kişiler, örnek olarak kendi ihtiyaçlarını karşılayamayan bir kişinin hastane masraflarının kamu kuruluşları tarafından ödenmesi, bu bireyin öncesinde etkin bir şekilde görev yaptığı senelerde ödediği primlerin karşılığı şeklinde verilebilir. Farklı bir örnek vermek gerekirse, çocukluk zamanında bir bireye verilmiş olan sosyal yardımın karşılığı olarak, kişi aktif olarak bir işe sahip olması durumunda ödeme yapması ile gerçekleştirilebilir (Huge, 2004: 45).

Uluslararası Çalışma Örgütü (ILO) sosyal bütçe planlamaları hususunda 1994 ve 1995 yılları arasında Slovakya, 1997 ve 2001 yılları arasında Ukrayna ve Panama, 2000 yılında, son olarak ise Bulgaristan Devleti'ne sponsorluk hizmeti sağlamıştır. Verilen bu desteklerle beraber Litvanya, Lüksemburg, Zambiya ve Tanzanya gibi ülkelerde sosyal bütçeyle ilgili çalışmalar başlatılmıştır (Tüğen ve Eroğlu, 2017: 32-33).

Uygulamalarda sosyal belediyeçilik olgusunun yapı taşı olan ve aracı olarak kullanılan sosyal bütçeler geçtiğimiz zaman diliminde sosyal politikaların en kritik hedeflerinden olan hayat kalitesinin artırılması gagesine yardımcı olur. Bu bütçeler, devletin benimsemiş olduğu sosyal politikalara adapte olmak zorunda olduğundan ötürü stratejik planlamaya uyan ve harcama boyutları bakımından ise performans esasını baz almalıdır. Sosyal harcamaların ihtiyacı olan kişilere doğru bir şekilde yönlmesi performans bakımından bir hayli önem taşır.

Sosyal bütçenin hazırlanmasında ve denetlemesinde mali saydamlık oldukça önem taşır, bu yüzden fonksiyonel sınıflandırma tercih edilmelidir. Sosyal bütçe ihtiyaçlar doğrultusunda analizler gerçekleştirerek oluşturulmalı ve uzun dönemli sosyal hizmetler hedeflenmelidir. Sosyal bütçeyi hazırlarken bütçe etiği ön plana çıkarılmalıdır. Bütçe etiği; bütçelerin hazırlanma aşamasından uygulanma aşamasına, denetim aşamasından sonuçların sunulma aşamasına değin bulunması gerekmekte olan ahlaki değerler ve normlar olarak kabul edilir (Özcan, 2017: 77).

Özet geçmek gerekirse sosyal bütçeler, temel ilkeleri takip ederek sosyal harcamalar ve gelirler için düzenlemeler yapılan bütçelerdir. Kurumun genel bütçesi içerisinde bulunmasına rağmen ek rapor olarak kayda geçer. Böylelikle sosyal devletlerin sistem başarıları ile ilgili daha kesin sonuçlara ulaşılabilir (Özcan, 2014: 105).

1.1.2. Sosyal Hak ve Sosyal Bütçe

Sosyal hak, ekonomik olarak diğerlerine göre daha kötü koşullarda yaşayanların yaşamlarını idame ettirmek ve refah seviyelerini arttırmak, emek ve sermaye arasındaki kuvvet dengesini sağlamak için yasal tedbirlerle sunulan korunma hakkı olarak ifade edilmektedir (Talas, 1982:43).

Sosyal hak kavramı oldukça geniş ele alınmaktadır. Eğitim, sağlık, adalet gibi kamuya dayalı hizmetleri içeren hayli geniş bir kavram olarak ifade edilmektedir. Sosyal ve ekonomik güvence, sosyal hakların mühim bileşenleri konumundadır. Sağlık ve eğitim gibi kamuya dayalı mal ve hizmetler gibi bölünmezlik ve dışlanmazlığa konu oluşturmaları dahi buna benzer mal ve hizmetlerden daha fazla oranda pozitif dışsallık teşkil etmektedirler. Bu mallar sosyal ve ekonomik yaşama destek vermektedir. Bu yaklaşım ışığında ele alındığında örnek vermek gerekirse eğitim yalnızca hayat potansiyellerini ya da bireylerin etkinliğini değil buna ek

olarak bireylerin bir işten farklı bir işe geçiş yapmaları gibi ani durumlarla mücadele etme kabiliyetini arttırmaktadır. Benzer şekilde sosyal hak olarak kabul edilen sosyal güvenlik hizmetleri bireyleri beklenmeyen risklere karşı korumakta, yoksulluğu ve gelir dağılımını iyileştiren etkiler sağlayarak sosyal ve ekonomik bakımdan pozitif etkiler göstermektedir (Erdoğan, 2009:327-329).

Sosyal devlet yaklaşımının etki ettiği sosyal hakların başında çalışma ve sosyal güvenlik hakkı yer almaktadır. Bu haklar bireylerin hayatlarını devam ettirmeleriyle direkt olarak ilgilidir (Balkır, 2009:238). Bu bakımdan sosyal hak olarak ele alınan sosyal güvenlik ve çalışma hakkı, sağlık, eğitim gibi haklar sosyal bütçenin mühim bir unsuru olarak ifade edilmektedir.

Sosyal bütçenin özellikle son yıllarda önem kazanmasında yaşanan sosyo ekonomik gelişmeler etkili olmuştur. Bu gelişmeler; sosyal refah devleti anlayışının ülkelerdeki anayasalarda yer alması, sosyal harcamaların izlenebilmesinde ve kamu hizmetlerinin kalitesinin araştırılmasında sosyal bütçenin ön plana çıkması, mali saydamlık ve hesap verilebilirlik gibi bütçenin çağdaş ilkelerinin denetiminde sosyal bütçeye ihtiyaç olmasıdır. Ayrıca; küreselleşme süreciyle birlikte işgücü piyasaları etkinliğinin ekonomi politikalarında daha da önemsenmesi neticesinde ulus devletlerin politikalarının şekillenmesinde ve sosyal barış ve sosyal denge gibi sosyal politika amaçlarının yerine getirilebilmesinde sosyal bütçenin araç olarak önemi daha da artmıştır.

1.1.3. Sosyal Haklar Bağlamında Sosyal Bütçenin Gelişim Süreci

1793 Fransız Anayasası sosyal haklar kavramına anayasal bakımdan ilk kez yer veren metin niteliği taşımaktadır. Fransız İhtilali döneminde bahsi geçmeyen bu haklar o dönemin koşullarına göre hayli önem taşımaktadır. Devletin çalışması mümkün olanları istihdam etmesi, çalışması mümkün olmayanlara yardımda bulunması gerekliliği ön plana çıkmıştır. 1848 senesinde pek çok ülkenin (Fransa, Almanya, Avusturya, İtalya, İsviçre) anayasalarında sosyal haklar kısmi olarak yer almış ancak İsviçre dışındaki diğer ülkelerdeki anayasalar hiç yürürlüğe girmemiş ya da kısa bir süre yürürlükte kalmıştır. 1917 Meksika Anayasası ve 1919 Alman Anayasası, kapsadığı sosyal haklar hususundaki maddelerle 1954 senesinden sonra anayasalarını tekrardan düzenleyen ülkelerin sosyal haklarla alakalı anayasal hükümlerine etki etmişlerdir (Gülmez, 2012:46).

Uluslararası Çalışma Örgütü (International Labour Organization) (ILO) sosyal bütçenin hayata geçirilmesi hususunda Slovakya (1994-1995), Ukrayna (1997-2001), Panama (1997-1998), Polonya (1998-2001) ve Bulgaristan'a (1999-2000) sponsor olmuştur. 2000'li senelerde gerçekleştirilen bu destekler neticesinde son on senedir Litvanya, Lüksemburg, Zambiya, Tanzanya gibi ülkelerde bu yönde çalışmalar gerçekleştirilmektedir (Powell; Hove; Moutloatse, 2011:2). Almanya'da da geleneksel olarak 1968 yılından bugüne düzenli bir şekilde sosyal bütçe çalışmaları sürmektedir. Bu bütçe, "sosyal rapor" ile beraber kamu tarafından gerçekleştirilen sosyal hizmetlere ve giderlerle ilgili detaylı bilgi sağlamakta, ek olarak sosyal bütçeyle alakalı orta vadeli öngörülerini kapsamaktadır. Sosyal Güvenlik Bütçesi Fransa'da da merkezi yönetim bütçesinin ana kalemlerinden bir tanesini meydana getirmektedir. Bu kalem sosyal güvenlik kurumunun gelirlerini ifade etmektedir. Ülke içerisinde sosyal bütçeler de bütçe kanununun sonunda yer almaktadır (Chester, 1972:345).

1.1.4. Sosyal Bütçe Uygulaması Üzerine Bir Model: ILO Modeli

ILO sosyal bütçe ile ilgili gerçekleştirilen çalışmalara yoğun bir ilgi göstermiştir. Konunun değerlendirilme biçimine ve ekonomik gelişmişlik seviyesi doğrultusunda sosyal bütçenin uygulanmasında devletler arasında bir farklılık olabileceği görüşünü kabul etmiştir. ILO konuya genel bir yaklaşım sergilemiş ve sosyal bütçenin farklı kuruluşların, devletin ve az da olsa özel sektörün gerçekleştirdiği sosyal harcamalardan ve sosyal gelirlerden meydana geldiğini ifade etmiştir. Bu kapsamda aşağıdaki gibi sosyal bütçe unsurları ileri sürülmüştür (ILO, 1996):

a. İstihdamla ilişkili sosyal güvenlik harcamaları

-Emekli maaşları (hükümet ve/veya diğer kurumlar tarafından yapılan)

-Kısa dönemli nakdi yardımlar

-Sağlık hizmeti

-İşsizlik yardımları

b. Kamu tarafından finanse edilen sosyal koruma harcamaları

-Aile yardımları

- Sağlık hizmeti
- Sosyal yardımlar
- Vergisel avantajlar
- c. Özel sektör/sosyal koruma harcamalarına dayalı toplu sözleşmeler
- Meslekten emekli olanlar için ödenen emekli maaşları
- Sosyal yardımlara bağlı diğer girişimler

Gelirler kaleminde ise yukarıda bahsi geçen tüm gelirler yer almaktadır. Sosyal güvenlik katkıları, özel sektörün ödediği sigorta primleri, vergiler bu kalemlere örnek gösterilebilmektedir.

Sosyal bütçelemenin sıklıkla ele alındığı 2000'li senelerde ILO'nun bu husustaki çalışmalarına teknik bir temel yaratan model Scholz ve arkadaşlarının hazırlamış olduğu SocialBudgeting adlı çalışma olarak bilinmektedir. Bu çalışma içerisinde sosyal bütçe süreci daha ayrıntılı ve teknik bakımdan ele alınmıştır. ILO'da yapılan çalışmayla benzer şekilde sosyal bütçenin harcama ve gelir boyutları değerlendirilmiştir. Türkiye'den Erdoğan'ın gerçekleştirdiği Türkiye'de Sosyal Bütçe ve Gelişimi isimli çalışma, Şeker'in gerçekleştirdiği Yerel Yönetimlerde Sosyal Bütçeyi İzleme Raporu isimli çalışma içerisinde de sosyal bütçe, harcamalar boyutu ile değerlendirilmiş ve Türkiye üzerinden örneklendirmeler gerçekleştirilmiştir. Bu konuda 1976 senesinde Dünder tarafından yayınlanan Sosyal Güvenlik Araçlarının Makro Ekonomik Etkileri isimli çalışma ise sosyal bütçeyi harcama ve gelir boyutlarıyla daha dar kapsamlı bir şekilde ele almıştır.

Scholz ve arkadaşları sosyal bütçenin iki temel unsura dayandığını ifade etmiştir. Bunlardan ilki Sosyal Muhasebe Sistemi (Social Accounting System) ('dir. Bu kavram bir devletin sosyal koruma işleyişinin gelir ve giderlerinin metodolojik bir şekilde derlenmesini ifade etmektedir. İkinci unsur ise gelir ve harcama öngörülerinin orta ve uzun vadeli bir şekilde ekonomik, demografik ya da kanuni varsayımlar altında sosyal gelir ve sosyal harcamaların simülasyonunu içermektedir ki bu sosyal bütçelemeye işaret etmektedir. Sosyal bütçe bir bakıma devletlerin orta vadeden uzun vadeye planlanan bütçe sürecinin eleştirel bir tarafını meydana getirmektedir. Sosyal bütçe, sosyal muhasebe işleyişinin meydana geldiği ve

öngörülerin hayat geçtiği ve yorumlandığı zaman tamamlanmış sayılmaktadır (Cichon, Hagemeyer; Scholz, 2001:191).

Sosyal bütçe, sosyal stratejiler ve mali planlama arasında stratejik karar verme hususunda destekleyici bir role sahiptir. Bu bakımdan sosyal bütçe iki temel amaca hizmet etmektedir. Bunlar; ilki genel sosyal politika planlama sürecinin bir parçası ve tüm anlamlı orta vadeli mali planlama sürecinin tamamlayıcı bir bileşeni olmasıdır. Harcamalar açısından milletler arası kurumlar değerlendirme sürecinde kendi yorumlamalarını kendi kıstasları doğrultusunda gerçekleştirmektedir. Eurostat (EUROSTAT) ve Organization for Economic Co-Operation and Development (OECD) ile kıyaslandığında en kapsamlı olan ILO'nun sağladığı tablo olarak gözlemlenmektedir. Sosyal harcamaları bu denli detaylı değerlendirmesine ek olarak sosyal harcamaların finanse edilmesinde kullanılması mümkün olan gelir kalemlerine de yer verdiği için ILO diğerlerinden farklılık arz etmektedir. Bu nedenle sosyal bütçe kavramının açıklaması yapılırken daha net ve anlaşılır olması amacıyla ILO'nun gruplandırması kullanılmış ve bu bölüme farklı gruplandırmalar eklenmemiştir. "Sosyal Bütçe Harcamaları" bölümünde diğer sınıflandırma çeşitleri ayrıntılı bir şekilde yer almaktadır (Atkinson vd., 2010: 53).

1. Adım

Ulusal Bilgiler Işığında Sosyal Muhasebe Sisteminin Çerçevesini Belirlemek
Gelirlerin, Giderlerin ve Kurumların Yapısını Belirlemek

2. Adım

Hesap Tablolarını ve Matrisleri Oluşturmak,
Veri Toplamak

3. Adım

Veri Kaynaklarının Diğer Ulusal ve Uluslararası Kaynaklarla Uyuşturduğundan Emin Olmak

4. Adım

Hesaplamadan Bütçeye Doğru Bir Geçiş (Projeksiyonlar ve Simülasyonlar)
Model Yaklaşımı Üzerinde Karar Vermek

5. Adım

Ana Modelin Yapısını Belirlemek
-Modelin Parçaları ve Ulusal Muhasebe
Sisteminin Temel Verileri Belirlenir

6. Adım

Ekonomik ve Demografik
Çevrenin Karşılıklı
Bağımlılıkları Belirlenir

7. Adım

Modelin Bileşenlerini Bir Araya Getirmek
-Demografik Alt Model
-Ekonomik Alt Model
-Sosyal Koruma Modeli

8. Adım

Diğer Ülkelerin Tecrübeleri
Konusunda Bilgi Sahibi
Olmak

9. Adım

Sosyal Bütçeyi Oluşturmak
-Özet Hesaplar
-Hükümet Hesapları
-Kurumsal Hesaplar

10. Adım

Politika Yapıcılara Nicel Temellere Dayalı Öneriler
Verilebilir

Şekil 1.1. Sosyal Bütçenin Yol Haritası

Kaynak: Scholz, Cichon ve Hagemeyer, 2001:10

Yukarıdaki şekilde yeni bir sosyal bütçe hazırlanırken dikkat edilmesi gereken adımlar sırasıyla belirtilmiştir.

- *Birinci adımda* gelirlerin yapısı kanuni kategori ya da ekonomik sektör dikkate alınarak belirlenebilmektedir. Harcama yapısı ve ekonomik kategori ya da sosyal işlevler dikkate alınarak oluşturulabilmektedir. Kurumsal yapılar meydana getirilirken farklı ülke tecrübelerinden faydalanılabilmektedir (Scholz, Cichon ve Hagemeyer, 2001:10).
- *İkinci adımda* hesap tabloları ve matrisler yaratılırken gelir ve gider yapılarının dikkate alınması gerekmektedir. Matrisler senelik olarak gelir gider bağımlılığı altında saptanmaktadır. Sağda yer alan sütunda sosyal bütçe kavramının kurumsal analizi (dökümü) ve kuruluşların kanuni olarak kategorilendirilmiş gelirleri bulunmaktadır. Matrisin sol da yer alan sütununda ise sosyal güvenlik kuruluşlarının her birine farklı ekonomik sektörler tarafından gerçekleştirilen katkılar bulunmaktadır (Matrisin sütunlarında farklı durumları gösterecek alternatifler kullanılabilmektedir). Yatay ve dikey toplamlar gelirlerin ve katkıların kim tarafından yapıldığını ifade etmek amacıyla değil; işleyişe ait yapısal analizlerin gerçekleştirilmesine ya da GSYH içerisindeki payın hesap edilmesine yardımcı bulunması amacıyla kullanılmaktadır. Hesap tabloları zaman serileri içinde hesaplamalarda, elastikiyette oluşan değişimlere, ortalamaların hareketlerine duyarlı olarak meydana getirilmektedir (Scholz, Cichon ve Hagemeyer, 2001:10).
- *Üçüncü adım* da ikinci adımı destekler niteliğe sahiptir. bu adımda cari hesaplara, birikim hesaplarına, bilançolara dikkat edilmesi gerekmektedir. Birleşik Devletler Ulusal Hesaplar Sistemi (The United Nations System of NationalAccounts) (SNA) ile sosyal muhasebe işleyişi arasındaki tutarlılıklar incelenmektedir. Milletler arası kabul gören hesaplama sistemi SNA olarak bilinmektedir (Scholz, Cichon ve Hagemeyer, 2001:10).
- *Dördüncü adımda* harcama ve gelir modellemeleri gerçekleştirilmektedir. Seçenek oluşturabilecek modeller geleneksel bütçeleme anlayışı ve mikro simülasyon yaklaşımıdır. Geleneksel bütçeleme anlayışı sosyal bütçenin Avrupa'da gerçekleştirilen ilk kullanımda sıklıkla kullanılmıştır. Mikro simülasyon anlayışı da makroekonomik, makro finansal, makro sosyal kriterlere dayanmaktadır ve her bir kişinin yaşı, eğitim durumu, cinsiyeti, medeni durumu, mesleği, istihdam durumu, çocuk sayısı, konut olanağı,

brüt/net geliri, serveti, dayanıklı tüketim malları gibi durumlar konusunda bilgi vermektedir (Scholz, Cichon ve Hagemeyer, 2001:10).

- *Beşinci adımda* ana model yapısı belirlenmekte ve ILO'nun modüler sistem yaklaşımı niteliğindeki sosyal bütçe modeli kullanılmaktadır. Model kendi içinde beş farklı alt modelden oluşmaktadır. Demografik model, emek arz modeli, ekonomik model, hükümet bütçe modeli ve sosyal koruma modeli bu alt boyutlardır. Demografik model, nüfus öngörülerini kapsamaktadır. Emek arz modeli emek arzı öngörülerini ifade etmektedir. Ekonomik model GSYH, ücretler, fiyatlar, işgücü etkinliği, işgücü talebi ve işsizlik gibi sosyal koruma işleyişi içerisinde direkt etkisi olan unsurları kapsamaktadır. Hükümet bütçe modeli devletin farklı yönetsel seviyelerinde gerçekleştirilen gelir ve giderleri ifade etmektedir. Sosyal koruma modeli ise kendi içerisinde emeklilik, sağlık ve diğer alt modeller gibi daha alt modelleri kapsamaktadır. Emeklilik alt modeli, farklı emeklilik halleri, ortalama emekli maaşları ve emeklilik sisteminin gelir ve giderlerini proje haline getirmek amacıyla, sağlık alt modeli doktor, hastane, hasta gibi sağlıkla alakalı faktörleri, gelir ve giderleri proje haline getirmek için, diğer alt modeller ise gerçekleştirilen sosyal yardım, işsizlik ödenekleri gibi alt modelleri proje haline getirmek için kullanılmaktadır. Bu adımdaki tüm süreç birbiriyle alakalıdır ve sonuç olarak tüm alt modeller hükümet modeli ve sosyal koruma modeli paydasında toplanmaktadır (Scholz, Cichon ve Hagemeyer, 2001:10).
- *Altıncı adım* beşinci adımı desteklemektedir ve model yaratılırken aynı süreç içerisinde dikkat edilmesi gereken mühim bir alandır. Yedinci adımda beşinci adımda saptanan model unsurları bir araya getirilmekte ve bir bütün elde edilmektedir. Sekizinci adımda ise ülke uygulamaları konusunda bilgi sahibi olunmaktadır (Scholz, Cichon ve Hagemeyer, 2001:10).
- *Dokuzuncu adımda* gösterilecek özet hesaplar gerçek uygulamalarda bulunmayan fakat resmi kapsamda belirtilen tüm hesapların yer alması gerekmektedir. Devlet hesapları ve kurumsal hesaplar işlevsel dökümler biçiminde izlenmektedir. Bu sayede politika üreticilere gelirler ve giderler hususunda kimi indikatörler sağlamaktadır. Bu indikatörler aracılığıyla artık *onuncu adıma* hazır hale gelmektedir (Scholz, Cichon ve Hagemeyer, 2001:10).

Ülke uygulamaları ele alındığında sosyal bütçeden anlaşılanın gerçekleştirilen sosyal harcamaların boyutu ve harcamaların gerçekleştirilen alanlarla alakalı olduğu gözlemlenmektedir. Almanya ve Fransa gibi gelişmiş ülkelerde sosyal bütçelerin gelir ve giderleri daha detaylı bir şekilde birbirinden ayrılmış ve analizler daha anlamlı bir şekilde gerçekleştirilmektedir.

1.2. Sosyal Bütçe Gelirleri

Sosyal bütçe harcamalarının finansmanında kullanılan gelirlerden en mühimleri sosyal güvenlik kuruluşlarının gelirlerinden vergilerden aktarılan paylardan meydana gelmektedir.

1.2.1. Sosyal Güvenlik Kurumlarının Gelirleri

Sosyal güvenlik kurumlarının en büyük gelir kalemlerini katkılar meydana getirmektedir. Bunun haricinde sübvansiyonlar, gerçekleştirilen bağışlar, özel hizmetler karşılığında tahsil edilen harçlar gibi farklı gelir kalemleri bulunmaktadır. (Demirbilek, 2005, 34)

Sosyal bütçe harcamalarının çoğunlukla yardıma ihtiyacı olan bireylere gerçekleştirdiği göz önüne alındığında bu harcamaların finanse edilmesinin ne denli önem taşıdığı görülmektedir. Bilhassa bu yönüyle ele alındığında sosyal bütçenin fazla vermesi, yoksullar tarafından pozitif karşılanmamaktadır. Bütçe fazlası için sosyal bütçe gelirlerinin artırılması ya da sosyal harcamaların azaltılması gerekmektedir. Böyle bir durumda bireylerin harcamalara katılım sağlama yükü artmakta ve fayda sağlayanların harcamalardan yararlanma olanağı azalmaktadır. Dolayısıyla sosyal bütçe gelirlerinin artırılması hususunda hangi kaynaklardan ne düzeyde yararlanılacağı tespit edilmesi önem taşımaktadır. (Feldstein, 2005:3)

1.2.2. Prim Gelirleri

Primler genel itibariyle işçi ve işverenlerin primleri, kendi hesabına çalışanların ödemesini yaptıkları primler ve devletin fayda sağlayanların yerine sağladığı ödemelerden meydana gelmektedir. Sosyal güvenlik kuruluşlarının finanse edilmesi için ödeme yapılan primler ilk olarak işçi ve işverenlerin ödeme yaptıkları primlerdir. Primler bireylerin gelirlerinin belirli bir oranı şeklinde olabildiği gibi sabit bir tutar da olabilmektedir. Bireylerin toplam gelirleriyle orantısal olarak hesap

edilen primler, bu bireylere potansiyel olarak sunulabilecek faydalarla direkt olarak bağlantılı bir şekilde de hesaplanabilmektedir.

Primler, çalışan kişilerin gelirlerinde bir azalmaya neden olduğu için ekonomik tesirleri dolayısıyla dolaysız vergilere benzetilebilmektedir. İşverenler tarafından ödenen primlerin de işçilerin harcanması mümkün gelirlerinde artışa neden olduğu, yani ek talep oluşturduğu kabul edilebilmektedir. Bu bakımdan işveren primleri de ele alındığında dolaysız vergilere benzetilebilmektedir. Fakat işveren primleri işveren bakımından bir maliyet faktörü olarak görüldüğü için bu katkılar piyasa işleyişi aracılığıyla fiyatlara yansıtılabilmektedir (Dündar, 2011:24). Fiyatları bu nedenle yükselen mallara talebi olan kişiler arasında çalışanların sayısı artış gösterdikçe işveren primleri çalışanlar tarafından ödenmektedir. Bu durumda işverenlerin ödemesini yaptıkları primlerin herhangi bir anlamı olmayacağı ileri sürülmektedir (Schreiber, 1955:12).

Sosyal güvenlik kurumlarına sunulan primlerde hükümet payının olması sıklıkla kullanılan bir uygulamadır. Fakat bazı gelişmiş ülkelerde bu pay küçümsenemeyecek oranlarda iken bazı az gelişmiş ülkelerde bu pay hayli düşük düzeylerde olmakta ya da hiç olmamaktadır. Bilhassa gelişmemiş ülkelerde devlet katkısının düşük düzeyde olması ya da hiç olmaması tüm yükü işçi ve işveren üzerine bırakmakta, kayıt dışı istihdamda yaşanan artışla birlikte prim oranlarının yüksek olmasına neden olmaktadır (Egeli, 2013:93).

1.2.3. Sübvansiyonlar

Sübvansiyonlar birçok ekonomik ve sosyal amacı gerçekleştirmek amacıyla kurumlara, işletmelere ya da kişilere sunulan mali ya da aynı destek olarak tanımlanabilmektedir. Türkçe karşılığı ile destekleme anlamına gelmektedir fakat iktisat literatüründe sübvansiyon olarak kullanılmaktadır.

Sübvansiyonlar kanuni olarak sınıflandırıldığında hükümet tarafından sunulan sübvansiyonlar ve farklı kaynaklarca sağlanan sübvansiyonlar olarak ikiye ayrılmaktadır. Hükümet tarafından sosyal güvenlik kurumlarının eksiklerinin giderilmesi maksadına sahip olan sübvansiyonlar, düzenli bir şekilde sosyal güvenlik kurumlarına aktarım yapılan devlet sübvansiyonları, milletler arası kurumlar tarafından yapılan transferler, dolaylı yollarla sağlanan sosyal yararlar nedeniyle oluşan vergi kayıpları, farklı kamu kaynaklarından elde edilen hibeler sosyal bütçe

yönüyle incelenebilecek sübvansiyonlara örnek teşkil etmektedir (Scholz, Cichon ve Hagemeyer, 2001:24-28).

Sübvansiyonlar devlet bütçelerinden sağlanabileceği gibi kamu işletmeleri vasıtasıyla da yapılabilir. Sübvansiyonların kişiler üzerindeki katılım payı yüklerini azalttığı ifade edilmektedir. Yani sosyal güvenlik kurumlarının eksikliklerini gidermek için sağlanan sübvansiyonlar kişilerden elde edilen katkı payları oranlarının düşmesine neden olmaktadır (Scholz, Cichon ve Hagemeyer, 2001:29).

1.2.4. Diğer Gelirler

Diğer gelir kaynakları olarak sosyal güvenlik kurumlarına özel alınan vergiler, sosyal güvenlik kurumlarının kendi aralarında gerçekleştirdikleri aktarmalar, fonlar, sermaye yatırımlarından sağlanan gelirler, bağış ve yardımlar olarak sayılabilmektedir (Scholz, Cichon ve Hagemeyer, 2001:25).

Sosyal güvenlik kurumlarının gelir yapıları ülkelerin sosyal güvenlik mevzuatı doğrultusunda değişiklik arz etmektedir. Örnek vermek gerekirse, ülkelerde kişilere sunulan faydaların pek çoğu için katkı payı ödemesi gerekli iken farklı ülkelerde kimi sosyal yararlar karşılıksız olarak sağlanmaktadır.

1.2.5. Vergi Gelirleri

Sosyal bütçenin kendi başına bağımsız bir bütçe olmadığı, genel bütçe içerisinde gerçekleştirilen sosyal harcamalardan ve bunların finansmanını sağlayan gelirlerden oluştuğu hususuna daha önce değinilmiştir. Bağımsız olmasa dahi sosyal bütçenin mühim bir unsuru olan sosyal güvenlik kuruluşlarının bir bölüm gelirleri kişilerden elde edilen katkı paylarından oluşmaktadır. Fakat sosyal harcamalar sosyal güvenlik kuruluşlarına ek olarak diğer kamu kurumları vasıtasıyla da yapılabilir. Dolayısıyla sosyal bütçe gelirleri içerisinde elde edilen vergilerden aktarım yapılan paylar hayli önem taşımaktadır. Bu bakımdan vergilerin sosyal işlevleri ve sosyal tesirleri ele alınması gereken bir konudur.(Aktan, Dileyici ve Vural, 2006).

Elde edilen sosyal faydalar ve kişilerden elde edilen dolaysız vergiler arasında yakın ilişki bulunmaktadır. Kişiler gelir vergisi gibi direkt olarak ödeme yaptıkları vergilerin üzerlerinde hissettikleri vergi yükünü daha net bir şekilde

hissetmektedirler. Benzer biçimde her bir faydalanan bireye sunulan sosyal faydalar, yine o kişiler tarafından genel kamu harcamalarından farklı bir şekilde daha belirgin görülmektedir. Vergi ödeme işlemi ödeme kuvveti paralelinde herkes tarafından gerçekleştirilirken sosyal yararlarından belirli bir kesimin yararlanması zenginden yoksula doğru gerçekleştirilen bir transfer olarak düşünülebilmektedir.(Akdoğan, 2010:521).

1.3. Sosyal Bütçe Harcamalarının Fonksiyonları

Sosyal bütçe ülkelerdeki sosyal amaçlı hedeflere erişmek amacıyla kullanılan bir araç olarak değerlendirilmektedir. Bu hedefler içerisinde gerçekleştirilen harcamalardan avantaj sahibi olmayan grupların yararlanmasını sağlamak, gelir dağılımında adalete ulaşılmasına yardımcı bulunmak, genel olarak fakirliği ve işsizliği azaltmak gibi toplumla alakalı problemler sayılabilmektedir (Pierson, 1991: 23).

1.3.1. Sosyal İhtiyaçları Karşılama

Sosyal gereksinimlerin ne olduğu, hangi hak ve özgürlüklerin bu konu içerisinde ele alınması gerektiği hususunda gerçekleştirilen en kapsamlı çalışma 10 Aralık 1948 tarihli Evrensel İnsan Hakları Deklarasyonudur. Deklarasyonun 3. maddesinde yaşama, özgürlük ve bireyin güvenliği tüm insanlar için sağlanması gereken temel hak olarak ifade edilmiştir. 4. maddesi hiçbir bireyin karşılığı olmadan çalıştırılmayacağına garanti verilmiş, angaryayı ve köleliği yasaklamıştır. 22. Madde kapsamında tüm bireylerin topluma mensup olması neticesinde sosyal güvenlik hakkında sahip olduğu; 24. Madde kapsamında tüm insanlara dinlenme, eğlenme ve ücretli izin hakkının verilmesi gerekliliği belirtilmiştir. İşsizlik, sakatlık, yaşlılık, hastalık gibi bireylerin kendi iradesi haricinde gelişen geçim problemleri süreçlerinde güvenlik hakkının sunulması gerekliliği, çocukların sosyal güvence dahilinde olması gerektiği ifade edilmiştir. 26. Maddede hiçbir bireyin eğitim hakkından yoksun tutulamayacağı ve ilk temel eğitimin ücretsiz olması gerekliliği; 27. Maddede tüm yurttaşların kültürel hayata katılım sağlama hakkının olduğu hükümleriyle sosyal devlet anlayışının ne denli önem taşıdığına atıfta bulunulmuş, sosyal bütçenin önemli bir boyutuna destek verilmiştir (The Universal Declaration of Human Rights). Beyanname ile birlikte insanların sosyal birer varlık olmaları dolayısıyla ve hayatlarını devam ettirebilmeleri için sağlanması gereken temel

haklardan yararlanması milletler arası bir mecrada kabul görmüş ve bu bakımdan atılacak adımlar teşvik edilmiştir. 1961 senesinde imzalanan Avrupa Sosyal Şartı da genel olarak sunulması gerekli olan sosyal haklara dikkat çekmektedir. Metin içerisinde çalışma hakkı, adil ücret hakkı, mesleki eğitim hakkı, sağlığın muhafaza edilmesi, sosyal güvenlik hakkı, sosyal refah hizmetlerinden faydalanma hakkı gibi sosyal konulara yer verilmiştir.

1.3.2. Sosyal Problemlere Çözüm Getirme

Yoksulluk, işsizlik, gelir dağılımındaki eşitsizlikler, avantaj sahibi olmayan toplulukların maruz bırakıldığı sosyal ve ekonomik buhranlar gibi sosyal sorunlara çözüm üretme konusunda sosyal bütçe harcamaları mühim işlevleri yerine getirebilmektedir.

1.3.2.1. Yoksulluğu ve İşsizliği Azaltmak

Yoksulluk, işsizlik ve dışlanma arasındaki duyarlılık hususu ilk bölümde belirtildiği gibi oldukça hassastır. Yoksulluğun sıklıkla yaşandığı yerlerde işsizliğin yüksek oranda olduğu gözlemlenmektedir. Bundan dolayı yoksulluktan kurtulmak isteyen kişiler formel sektörde çalışma olanağı bulamadıkları için enformel sektörlere eğilim göstermek durumunda olmaktadırlar. Fakat bu yönde gelişim gösteren istihdam yoksulluk problemine bir çözüm sunmamaktadır. İstihdam imkânlarını arttıracak alanların genişletilmesi, yoksulluk probleminin giderilmesinde daha verimli ve daimi olacaktır (Erdoğan, 2008:23). Evrensel İnsan Hakları Deklarasyonunun 23. maddesi de bireylerin uygun şartlarda çalışma ve işsizliğe karşı korunması ve sosyal koruma tedbirleriyle desteklenmesi gerekliliğine dikkat çekmektedir. Avrupa Sosyal Şartının 1. Maddesi bütün çalışanlar için ücretsiz bir iş bulma hizmetlerinin sunulması gerektiği, 4. Maddesi çalışan kişilerin ailelerine kaliteli bir hayat sağlayabilecekleri bir ücretle çalışmalarını gerektiği, 10. Maddesi uzun süreli işsizlik durumlarında işsiz olan kişilerin tekrardan eğitilmesi ve iş piyasalarına tekrardan uyumlandırılması amacıyla özel tedbirlerin alınması gerektiği hükümlerine yer vermektedir(The Universal Declaration of Human Rights). Sosyal bütçenin harcama kalemleri ele alındığında da yoksul kişileri koruma gayesinin öncelikler arasında olduğu gözlemlenmektedir. Bireyin işsiz kalması halinde sunulan işsizlik maaşları, sağlık ve eğitim destekleri yeni iş bulma esnasında bireyin yoksullaşmasına engel olmakta ya da yoksullaşma sürecini yavaşlatmaktadır.

Düşük ücretli çalışanlara gelir destekleri biçiminde gerçekleştirilen transfer harcamaları, sermaye sahibi olmayan yoksullara verilen düşük faizli geri ödemeli mikro ölçekli krediler, geri ödemesiz hibeler ya da tarım ve hayvancılık destekleri, düşük gelirler aracılığıyla vergi almamak ya da daha az tutarlı vergiler almak (vergi harcaması) çalışan yoksulların hayat koşullarında iyileştirmeler sağlamaktadır.

1.3.2.2. Gelir Dağılımını İyileştirme

Piyasa hükümet müdahalesi olmaksızın gerçekleştirilen işlemler neticesinde gelir dağılımı sağlamaktadır ve bu durum “birincil gelir dağılımı” olarak adlandırılmaktadır. Piyasada meydana gelen bu birincil gelir dağılımı, mutlak gelir dağılımı anlamına gelmemektedir. Hükümet birincil gelir dağılımı süresince kimi kanuni düzenlemelerle gelir dağılımına müdahalede bulunduğu gibi, birincil gelir dağılımı sonrasında vergi ve sübvansiyonlarla “ikincil gelir dağılımı”nı gerçekleştirebilmektedir (Kirmanoğlu, 2011:206).

Sosyal yardım; sosyal güvenlik içinde yardıma muhtaç kişi ve ailelere, nakdi ve/veya ayni olarak karşılıklı ve karşılıksız tüm vatandaşları kapsayan transferleri ifade etmektedir.(Marriottve Gooding, 2007: 8).Sosyal güvenlik konu olarak fiziki tehlikeler (hastalık, sakatlık, yaşlılık...), ekonomik tehlikeler (maddi gelir kaybı) ile kişisel ve toplumsal tehlikeleri içinde barındırmaktadır. Sosyal güvenlik gelirlerini devamlı veya geçici kaybedenlere yardımcı olmak ve asgari bir yaşam sağlamak olarak ifade edilebilir.(Nadaroğlu,2012 : 48-49).

Sosyal bütçe harcamalarının mühim bir yönünü meydana getiren sosyal yardım ve sosyal sigorta harcamaları gelir dağılımının düzenlenmesi için kullanılabilir en mühim araç olarak görülmektedir (Kirmanoğlu, 2011:207). Geliri az olan bireylere gerçekleştirilen transfer harcamaları, herhangi birinin durumu bozulmadan farklı bir kişinin durumunu iyileştiriyor ise kabul edilebilmektedir. Vergiler, gelirin tekrardan dağıtılmasında kullanılabilen ancak sosyal transferlerle sunulan faydaların gelirin tekrarsız dağılımına olan etkisinin vergilerden fazla olduğu bilinmektedir (Barr, 1992:748-776).

Sosyal harcamaların mühim bir bölümünü meydana getiren kalemlerden bir tanesi eğitimidir. Eğitim seviyesi ve eğitimin kalitesi gelir dağılımı düzenlemesi sağlanmasında oldukça mühim bir işleve sahiptir. Aynı şekilde artan yatırımlarla

birlikte sunulan yeni iş olanaklarıyla, farklı bir ifadeyle sosyal harcamaların işsizliği ve yoksulluğu azaltıcı işlevi aynı zamanda gelir dağılımının düzenlenmesi işlevini de yerine getirebilmektedir (Erdođdu, 2008:24).

1.3.2.3. Ayrımcılıkları Ortadan Kaldırma ve Dezavantajlı Kesimleri Koruma

Kadınlar, yaşlılar, çocuklar, engelli bireyler, eğitim ve sağlık olanaklarına ulaşamayanlar, etnik ayrımcılıklara maruz bırakılanlar, dezavantajlı kesim içerisinde yer almaktadır. Bu topluluk içerisinde bulunanlar ekonomik ve sosyal olarak toplumda hak ettikleri statüye sahip olamamakta, sosyal bakımdan dışlanmaktadır. Sosyal bütçe harcamalarıyla dezavantajlı bireylerin desteklenmesi, bu bireylerin toplum içerisinde hak ettikleri yere ulaşmasının sağlanması, sosyal devletin görevleri arasında yer almaktadır (Erdođdu, 2008:24).

Evrensel İnsan Hakları Deklarasyonunun 1. ve 2. maddesi gereğince tüm insanların eşit haklara sahip olduğu, herhangi bir ayırım yapılmaksızın eşit olduğu kabul edilmektedir. Avrupa Sosyal Şartının 4. Maddesi çalışma hayatı içerisinde yer alan erkek ve kadınların eşit ücret almaları, 7. Maddesi çocukların çalıştırılmaları halinde eğitimleri ve sağlıkları bakımından zarar görmeyecekleri işlerde çalıştırılmaları ve belirli bir yaş sınırının getirilmesi, 8. Madde kadınlara doğum öncesi ve sonrasında ücretli izin olanağı sunulması, kadının hamilelik durumunu işverenine bildirmesiyle doğum sonrası alacağı ücretli izin bitene kadar olan süreyi beklemeden işten çıkarılmasının kanun dışı kabul edilmesini, 10. Ve 15. Maddeler gerekli olduğunda engelli bireyler de dahil olacak şekilde teknik ve mesleki eğitim imkânlarının sunulmasını, engelli bireylerin sosyal yaşama katılım sağlamalarına destek olacak tedbirlerin alınmasını, 19. Madde azınlık durumunda olan göçmenlerin ülkenin diğer yurttaşlarıyla eşit olanaklara sahip olmalarını sağlama ve göçmenlere daha az avantajlı davranılmamasını garanti etme, 20. Madde istihdam ve mesleki hususlarda cinsiyet temelli ayırım yapılmaması ve fırsat eşitliğinin sunulması, 23. Madde yaşlılara sosyal ve kültürel yaşama dahil olmalarını sağlayacak tedbirler getirilmesi, gereksinimlerine ve sağlık durumlarına uygun evler için destek verme gibi hükümlerle bu kesimlerin korunması bakımından sosyal devlet yaklaşımı çerçevesinde ülkeleri teşvik etmektedir (EuropeanSocial Charter, 1996).

Kadınlar için istihdam imkânlarının çoğaltılması ve eşit işe eşit ücret politikalarının uygulanmasını temel alan Avrupa Sosyal Şartı'nın hayata

geçirilebilmesi için yatırımların arttırılması önem taşımaktadır. Benzer şekilde kadınlar, çocuklar, işsiz ve yaşlıların korunmasına ilişkin meydana getirilen sosyal güvenlik sistemiyle bu kesimlerin sosyal yaşamla bütün haline gelme olasılığı artacaktır.

1.4. Sosyal Bütçe Harcamaları

Sosyal bütçe harcamaları gruplandırılırken hangi harcamaların sosyal harcama kalemi içerisinde yer alıp almadığı hususunda fikir birliği sağlanamamıştır. Fakat kimi harcamaların sosyal harcama olduğu hususunda kimi temel kıstaslar mevcuttur. Öncelikle gerçekleştirilen harcamaların faydalarının bir ya da daha fazla sosyal gayeye hizmet etmesi gerekmektedir. Farklı bir kıstas ise bireyler arasında tekrardan dağıtım işlevini yerine getirme gerekliliğidir (OECD, 2007:7). Bilhassa kamu harcamalarını ve sosyal harcamaları ayırtırmak amacıyla bazı kıyaslamalar yapılması gerekmektedir. İlk olarak adından da anlaşılacağı gibi kamu harcamaları kamunun gerçekleştirdiği harcamaları kapsamakta iken sosyal harcamalar ise büyük bölümü kamu tarafından gerçekleştirilen ve kamu dışı gruplar tarafından yapılan harcamaları içermektedir. Bunların dışında kalan sosyal harcamalar ve kamu harcamaları sosyal hayata nasıl etki ettiği doğrultusunda ayrılmaktadır. Çoğunlukla sosyal harcamaların tesirleri dolaylı olarak görülmektedir (Erdoğan, 2013:58). Bu yönde değerlendirmeler gerçekleşince kamu harcaması kapsamında hangi hususların girdiği farklı metodolojiler ile ifade edilmeye gayret edilmiş ve tüm yaklaşımlar farklı harcamaları sosyal harcama kapsamına dahil etmiştir.

Sosyal bütçe harcamalarıyla ilgili geliştirilen bakış açılarına geçmeden öncesinde hükümetin sosyal gayelerle almaktan vazgeçtiği vergi gelirleri yani vergi harcamaları ya da gizli sübvansiyonlardan bahsetmek gerekmektedir (Youngmin, 2013: 41). Örnek vermek gerekirse eğitim maksadıyla hükümet öğrencilere yarar sağlayacak bir harcama gerçekleştirdiğinde bunlar sosyal harcama olarak kabul görmektedir. Fakat hükümetin eğitim harcamaları için bir vergi indirimi sağlaması halinde devletin elde edeceği vergiden feragat etmiş ve bir tür harcama yapmış olacaktır (Stiglitz, 1994:38). Sağlık hizmetlerini gidermeye ek olarak satın alınacak ilaçlara ait vergi tutarlarının azaltılması biçiminde hükümet tarafından feragat edilen gelir sosyal harcama kapsamında ele alınabilmektedir. Geliri düşük olan emek çalışanlarının refahında artış sağlamak amacıyla geliştirilen vergi indirimleri, vergi

kredileri, gelir dilimlerinin yükseltilmesiyle feragat edilen gelir tutarları benzer şekilde bir harcama olarak değerlendirilebilmektedir. Bahsi geçen bu uygulamalar neticesinde gelir kaybını minimuma indirmek üzere vergi tabanını genişletecek tedbirler alınması gerekmektedir (Vural, 2006).

1.4.1. Sosyal Bütçe Harcamalarının Kapsamına Yönelik Yaklaşımlar

Daha önceden de bahsedildiği gibi milletler arası kurumlar sosyal harcamaların boyutları konusunda farklı yaklaşımlar sergilemişlerdir. EUROSTAT'ın sosyal koruma istatistikleri (EuropeanSystem of IntegratedSocialProtectionStatistics) (ESSPROS), OECD'nin sosyal harcama veri tabanı (SocialExpenditure Database) (SOCX) ve ILO'nun sosyal koruma harcamaları ve performans incelemeleri (SocialProtectionExpenditureandPerformanceReviews) (SPERS) bu maksatla en sık müracaat edilen kuruluşlar olarak bilinmektedir. Araştırmacılar da sosyal harcamalar hususunda fikir birliği sağlayamamakla beraber kimi araştırmacılar kurumların belirlediği sosyal harcamalar konusunda anlaşma sağlamış; kimi araştırmacılar ise anketler ya da kendi tecrübeleriyle sosyal harcamaların boyutlarını belirlemektedirler (Alkire ve Santos, 2010: 33).

1.4.1.1. ESSPROS Yaklaşımı

ESSPROS (EUROSTAT'sEuropeanSystem of SocialProtectionSttistics) gerçekleştirilen sosyal harcamaları ifade etmek için dokuz kaleme gerçekleşen harcamaları baz almaktadır (EUROSTAT, 2008:31):

Hastalık/Sağlık: Bedensel ve akli sağlık problemlerinde elde edilen gelir destekleri ve nakit tabanlı yardımlar (malullük dışında) ve rahatsızlıkların temeline bakılmaksızın sağlığı düzenleyen tedbirler.

Engellilik: Bedensel ve akli bakımdan yeterli olmayanlara sosyal ve ekonomik görevlerle meşgul olmaları halinde verilen destekler ve nakit temelli yardımlar (sağlık bakımları dışında).

Yaşlılık: Yaşlı olanlara verilen gelir yardımları ve nakdi destekler (sağlık bakımları dışında).

Malullük: Bir aileye mensup olanların vefat etmesi halinde verilen gelir destekleri ve nakdi ya da aynı yardımlar.

Aile/Çocuk: Hamilelik, doğum, evlat edinme, çocuk büyütme maliyetleri, diğer aile mensuplarının bakımı (sağlık bakımları dışında) için sağlanan nakdi/ayni yardımlar.

İşsizlik: Kişilere işsiz kalmaları halinde verilen gelir destekleri ve aynı ya da nakdi yardımlar.

Konut: Konut maliyetlerinde sağlanan destekler,

Sosyal dışlanma (diğer yerlerde sınıflandırılmamışlar): Farklı kalemler içerisinde gösterilmeyen ve sosyal dışlanmaya neden olan faktörlerle mücadele amacıyla gerçekleştirilen nakdi veya ayni yardımlar (sağlık bakımları dışında) biçiminde yapılan harcamalar sosyal harcama olarak kabul görmektedir.

1.4.1.2. SOCX Yaklaşımı

OECD sosyal harcamaları ifade ederken ESSPROS'a yakın bir yaklaşımı özümsemiştir. Sosyal harcama olarak kabul gören harcamalar ve açıklamalar aşağıdaki tabloda yer almaktadır.

Tablo 1.1. SOCX Yaklaşımına Göre Sosyal Harcamalar

| | |
|--|---|
| Yaşlılık | Nakdi faydalar: Yaşlılık maaşı, erken emeklilik maaşı, diğer nakdi yardımlar Ayni faydalar: evde bakım hizmetleri, diğer ayni yardımlar |
| Malullük | Nakdi faydalar: Malullük maaşı, diğer nakdi faydalar Ayni Faydalar: Cenaze yardımları, diğer ayni yardımlar |
| İş göremezlikle ilgili sağlanan faydalar | Nakdi faydalar: Engelli maaşı, mesleki kaza ve hastalık sonucu verilen maaşlar, ücretli hastalık izni (mesleki hastalık veya yaralanma), diğer hastalık durumlarında günlük ödemeler, diğer nakdi faydalar Ayni faydalar: Evde bakım hizmetleri, rehabilitasyon hizmetleri, diğer ayni yardımlar |
| Sağlık | Ayni faydalar |
| Aile | Nakdi faydalar: Aile yardımları, analık ve babalık ödemeleri, diğer nakdi faydalar Ayni faydalar: Gündüz bakım/evde bakım hizmetleri, diğer ayni faydalar |
| Aktif İşgücü Piyasası Programları | İstihdam hizmetleri, işgücü eğitimi, gençler için özel staj programları, engelliler için özel istidam imkanları |

| | |
|--------------------------------|---|
| İşsizlik | Nakdi yardımlar: İşsizlik tazminatı, işgücündeki piyasalardan kaynaklı erken emeklilikler Ayni faydalar. |
| Konut | Ayni yardımlar: Konut yardımı, diğer ayni faydalar |
| Diğer Sosyal Politika Alanları | Nakdi faydalar: Gelir destekleri, diğer nakdi faydalar Ayni faydalar: Sosyal yardımlar, diğer ayni yardımlar |

Kaynak: OECD, 2007:12

Tabloda görüldüğü gibi sosyal harcamalar SOCX yaklaşımı doğrultusunda geniş bir kapsamda incelenmiştir. Verilen faydalar içerisinde ayni ve nakdi faydalar detaylı bir şekilde belirtilmiştir. Gerçekleştirilen sosyal harcamaların yalnızca nakdi boyutunun değil ayni boyutunun da yer alması harcamaların sahip olduğu yapı konusunda fikir sağlanması bakımından mühim görülmektedir.

Farklı sosyal strateji alanlarında farklı kalemler içerisinde gösterilmeyen, birçok nedenle belli bir planın kontenjanı haricinde tutulanları ya da farklı fayda sağlayıcı kalemler yeterli olmadığı zamanlarda kullanılanları içermektedir. Göçmenlere, sığınmacılara yapılan sosyal harcamalar da bu kalem içerisinde yer almaktadır. Aktif işgücü piyasası programlarında yer alan eğitim harcamaları, yalnızca işgücünü kapsayan eğitimleri ifade etmekte ve gerçekleştirilen temel eğitim harcamalarını ve engelliler için gerçekleştirilen eğitim programlarını içermemektedir.

1.4.1.3. Diğer Yaklaşımlar

Türkiye Ekonomik ve Sosyal Etüdler Vakfı (TESEV) anketler yardımıyla hangi bütçe kalemlerinin sosyal harcama olarak ele alınması gerektiğini belirlemek için gayret etmişlerdir. TESEV bünyesinde Erdoğan da bu hususla ilgili çalışmalar gerçekleştirmiş ve sosyal harcamaları aşağıda belirtildiği gibi ayrıştırarak açıklamıştır (Erdoğan, 2008:25-35):

Sosyal Güvenlik ve Sosyal Yardım Hizmetleri: Bir hastalıktan ya da malullükten kaynaklanan yardım hizmetleri, yaşlılara verilen yardım hizmetleri, dul ya da yetim aylığı hizmetleri, aile ve çocuklara gerçekleştirilen yardımlar, işsiz bireylere sağlanan yardım hizmetleri, iskân yardım hizmetleri, sosyal güvenliği olmayanlara verilen hizmetler, sosyal güvenlik ve sosyal yardımlarla ilgili araştırma ve geliştirme hizmetleri bu kapsamda değerlendirilmektedir.

Sağlık Hizmetleri: Tıbbi ürünler, cihaz ve ekipmanlarla ilgili işler ve hizmetler, ayakta devam ettirilen tedavi hizmetleri, hastaneyle alakalı işler ve hizmetler, halk sağlığına ilişkin hizmetler, sağlık hizmetleriyle alakalı araştırma ve geliştirme çalışmaları, sınıflandırma içerisinde yer almayan sağlık hizmetleri (göçmenlere gerçekleştirilen sağlık harcamaları gibi) bu çerçevede ele alınmaktadır.

Eğitim Hizmetleri: Okul öncesi eğitim ve ilköğretim hizmetleri, ortaöğretim hizmetleri, ortaöğretim sonrası mesleki eğitim hizmetleri, yükseköğretim hizmetleri, düzeylere göre gruplandırılmayan eğitim hizmetleri, eğitime yardımcı bulunan hizmetler, eğitimle alakalı araştırma ve geliştirme hizmetleri, gruplandırma içerisinde yer almayan eğitim hizmetleri (göçmenler için gerçekleştirilen eğitim harcamaları gibi) bu kapsamda değerlendirilmektedir.

Çevre Koruma Hizmetleri: Atık yönetimi hizmetleri, atık su yönetimi hizmetleri, kirliliğin azaltılması hizmetleri, doğal ortamın ve bio çeşitliliğin muhafaza edilmesi hizmetleri, doğanın korunmasıyla ilgili araştırma ve geliştirme hizmetleri, gruplandırma içerisinde yer almayan çevre koruma hizmetleri bu çerçevede incelenmektedir.

Dinlenme, Kültür ve Din Hizmetleri: Dinlenme ve spor hizmetleri, kültür hizmetleri, yayın ve yayım hizmetleri, din hizmetleri, dinlenme kültür ve din hizmetleriyle ilgili araştırma ve geliştirme hizmetleri, sınıflandırmaya girmeyen dinlenme, kültür ve din hizmetleri bu kapsamda yer almaktadır.

İskan ve Toplum Refahı Hizmetleri: İskan işleri ve hizmetleri, toplum refahı hizmetleri, su temini işleri ve hizmetleri, sokakların ve caddelerin aydınlatması için yapılan hizmetler, iskânla ve toplumun refahıyla ilgili araştırma ve geliştirme hizmetleri, gruplandırma içerisinde yer almayan iskân ve toplum refahı hizmetleri bu sınıfta yer almaktadır.

Erdoğan daha sonra gerçekleştirdiği çalışmalarında güvenlik/asayiş ve adalet hizmetlerinin de sosyal harcamalar içerisinde değerlendirilmesi gerektiğini ileri sürmüştür. Erdoğan bu harcamaların gündelik sosyal hayat üzerinde direkt etkili olduğunu ifade etmektedir. Buna benzer kamu harcamaları farklı sosyal hakların korunmasını garantilemektedir ve bu harcamaların olmaması durumunda sosyal yaşamda negatif durumlar oluşabilmektedir (Erdoğan, 2013:59).

Buğra sosyal harcamaları; Sosyal Güvenlik Kurumu (SGK) harcamaları, yaşlılık, engellilik, malullük, Türkiye İş Kurumu (İŞKUR) harcamaları, merkezi bütçe sağlık harcamaları, Sosyal Hizmetler ve Çocuk Esirgeme Kurumu (SHÇEK) harcamalarını, Sosyal Yardımlaşma ve Dayanışma Genel Müdürlüğü (SYDGM) ve Vakıflar Genel Müdürlüğü harcamalarını olarak sınıflandırmıştır (Şeker, 2011:21). Buğra, sosyal harcamaların daha ziyade kurumsal bazda sınıflandırmasını yapmış fakat analiz çalışmalarında SOCX ve ESSPROS verileri doğrultusunda kıyaslamaları daha sağlam bir temele oturtabilme çabası vermiştir (Buğra, 2013:225-231).

Yentürk benzer biçimde sosyal harcama sınıflandırması gerçekleştirirken harcamalara daha çok kurumsal perspektiften yaklaşmayı tercih etmiştir. Merkezi yönetimin gerçekleştirdiği sosyal güvenlik ve sosyal yardım harcamalarıyla alakalı sağlık hizmeti harcamaları, sosyal güvenlik kurumu tarafından gerçekleştirilen harcamalar, işsizlik sigortası fonu aracılığıyla yapılan harcamalar, sosyal yardımlaşma ve dayanışma teşvik fonu aracılığıyla gerçekleştirilen harcamalar sosyal harcamalar içerisinde yer almaktadır. Buna ek olarak (ülke kıyaslamalarında daha anlamlı neticelere ulaşmak için, ESSPROS ve Dünya Sağlık Örgütü'nün (World Health Organization (WHO)) verilerini kullanmayı tercih etmiştir (Yentürk, 2012:15).

Dündar sosyal harcamaları karşılığında herhangi bir ekonomik yükümlülük beklentisi olmaksızın gerçekleştirilen ödemeler olarak tanımlamıştır. Fakat sosyal harcamaları sınıflandırmamış; sosyal haklar değerince, özel ve sosyal sigorta ve sosyal yardım işleyişlerinin sunduğu tüm ödeneklerin sosyal harcama hususunda bir fark arz etmeyeceğini ve bu yönde bir değerlendirme gerçekleştirilmesi gerektiğini ileri sürmüştür (Dündar, 2011:19).

İKİNCİ BÖLÜM

2.SOSYAL BELEDİYECİLİK

2.1. Yerleşmiş Sosyal Devlet: Sosyal Belediyecilik

Toplumcu belediyecilik ile belediyeler sosyal politika alanında tecrübe kazanmış ve küreselleşmenin getirdiği dezavantajları azaltma yolunda sosyal belediyecilik kavramını ortaya koymuştur. Belediyeler küreselleşmenin yerel yönetimlere sağladığı fırsatları dezavantajlı kesimler için refah çalışmaları kapsamında değerlendirmektedir(Kesgin, 2012:174).

Değişen ve küreselleşen dünyada zaman ve mekan kavramları büyük ölçüde değişmektedir. Küreselleşme ile birlikte kentleşme hareketlerini kontrol etme gücünü zayıflatmaktadır. Bizim anladığımız egemenlik kavramı anlamını büyük ölçüde yitirmiştir. Ülkelerin hepsi değişik kurum ve kuruluşlarla aracılığıyla egemenliğini bölgesel ve küresel düzeyde faaliyet gösteren örgütlerle paylaşmaktadır (Şahin, 2011:15).

Sosyal politikaların varlığı yalnızca işçi haklarını savunmaktayken, zaman içerisinde iş sahibi olmayan genç, çocuk, yaşlı, engelli ve kadınları da içine alan bir değişim yaşaması zorunlu hale dönüşmüştür. Öncesinde bu toplulukların ihtiyaçlarını sivil toplum kuruluşları, dini kuruluşlar ve hayırsever insanlar karşılayabiliyorken, küreselleşme, göç etme, hızlı kentleşme gibi sebeplerden dolayı bu toplulukların ana ihtiyaçları bu kuruluşlarla karşılanamamıştır. Bu koşullarda yerel yönetimler sosyal politika görevlerini de yapmak durumunda kalmıştır (Güler ve Yılmaztürk, 2017:9).

Devletin yardımları daha az miktarda gerçekleştirmesiyle beraber bahsi geçen dezavantajlı grupların artışı hususunda daha büyük artış oluşturmuştur ve açılan boşluğun büyük bir kısmını belediyeler kapatmaya çalışmıştır.

Küreselleşme hareketiyle beraber gelmekte olan küresel problemler son dönemlerin en fazla tartışılmakta olan konusu haline gelmiştir. Rusya, Arjantin, Endonezya, Asya, Meksika ve ABD gibi devletlerle başlayıp bütün dünya ülkelerine yayılmakta olan küreselleşme hareketi ve küreselleşme hareketinin yanında getirmiş olduğu gelir dağılımlarındaki haksızlık ve eşitsizlik, bilgi teknolojilerinde yaşanan ilerlemeler sonrası ortaya çıkan istihdam problemleri ve işsizlik probleminin artışı, finansal buhranlar, sosyal problemler gibi krizlere çözüm bulma odağı artırılmıştır (Zencirkıran, 2016:423). Küreselleşme hareketinin yanında getirmiş olduğu yerelleşmeyle beraber meydana gelen sosyal belediyecilik olgusu meydana gelen bu küresel krizlere yerel boyutta cevap vermeye çalışan çözüm yollarından bir tanesidir.

“Yoksulluk yasaları” ile beraber ilk kez 1601 tarihinde başlamış olduğu düşünülmekte olan sosyal belediyecilik, 19. yüzyılda İngiltere Devleti’nde belediye sosyalizmi hareketiyle faaliyete başlamıştır (Şataf, 2017:1).

Belediyeler, bölge halkının üç ayrı problemleriyle başa çıkmaktadır. Bu problemlerden birincisi; toplumların işleyiş tarzı ve yapılarından kaynaklanmakta olan ve acil müdahale edilmesi gereken boyutlara ulaşan işsizlik, yoksulluk, dilenme gibi problemlerin çözümü ikincisi; belediye görev yaptığı sınırlar içinde oluşan doğal afetlerden etkilenmiş insanların ihtiyaçlarının giderilmesi, son problem ise; temelden oluşan ve çevresel koşullar yüzünden olumsuz etkilenmiş yaşlılar, çocuklar ve engelli bireylerin problemlerine çare bulunması olarak gösterilebilir. Günümüzde belediye faaliyetlerinin sosyal belediyecilik şeklinde adlandırdığı bu faaliyetler bahsi geçen üç kaynaktan meydana gelmiştir (Dündar, 2011:122).

Daha önce de bahsedildiği gibi ülkemizde yerel yönetimler il özel idareler, belediyeler ve köy yönetimleri gibi üç ayrı birimden meydana gelmektedir. Toplumlardaki dezavantajlı bulunan gruplara yapılmakta olan sosyal politika faaliyetleri bütün yerel yönetimlerin yükümlülüğü olduğu halde kavram olarak “sosyal belediyecilik” kullanılmıştır (Öz ve Yıldırım, 2009:457). Bu durumun neden şu şekilde anlatılabilir: ülkelerde yerel yönetimler denildiği zaman ilk önce akıllarda belediyeler yer almaktadır. İkinci Dünya Savaşı sonrasında yurdumuzda

belediye hizmetleri il özel idarelerden daha işlevli bir hale gelmiştir. Nüfusun hızlı artması ve göç problemi, plansız yapılaşmaların ortaya çıkması da kentsel hizmet taleplerinin yoğunluğunu arttırmıştır. Belediye kurumlarının hizmet verdiği bölge daha fazladır ve kullanacakları kaynaklar daha çoktur. Yasal düzenlemeler ile yükümlülüklerini yerine getirmekte olan belediye kurumları sosyal politika projelerinin tasarlanması, faaliyete geçirilmesi ve değerlendirme noktasındaki rolü büyüktür (Aydın, 2008:17-18).

Yerel yönetimler, il ve ilçelerde yaşamakta olan bireylerin ihtiyaçlarını karşılamak adına kurulmuş ve hukuk kapsamında işlerini gören kurumlardır. Kuruluşlarındaki asıl hedef yerel nitelikteki verilecek hizmetleri tanımlamak, problemleri çözüme ulaştırmak ve bölge halkını memnun etmektir. Yakın zaman içerisinde aktif faaliyette bulunan sosyal belediyecilik anlayışı ile yerel yönetimlere sosyal politikalar çerçevesinde tasarlama ve düzenleme misyonu yüklenmektedir. Bu kapsamda kamu harcamaları; konut, sağlık, eğitim ve çevre gibi dallarda sosyal amaçlara yönlendirme yapmaktadırlar (Bölükbaşı ve Yıldız, 2010:227).

Yerel yönetimlerin genel anlamda yerine getirmeye çalıştığı ilkeler; yoksulluğun bitirilmesi ve bu alanda yeniden yapılanma programlarını yönetme, fakir, hasta ve muhtaç ailelerin özel sektörde çalışmasını sağlama, barınma ihtiyacı olanlara konut temini, yaşlılar için konut temini, eğitim, sağlık ve sosyal hizmetlerin sağlanmasıdır (Toprak, 2008:244).

Sosyal belediyecilik anlayışı sosyal devletlerin yerel bölgelerdeki temsilcisi olarak görülmektedir. Böylelikle sosyal belediye faaliyetleri, alt yapı, yol, imar, çevre, ulaşım, temizlik gibi yalnızca belediyelere özgü klasik bölge misyonları vermek yerine o alanda yaşamakta olan insanların sosyal problemlerinin çözümü de belediyeler tarafından cevap bulmalıdır. Sosyal devletlerin yetemediği hizmet faaliyetlerinde, belediyeler hizmet sunarak sosyal belediyecilik çerçevesinde sosyal problemlerin en aza indirilmesi ve çözüm bulunmasında kritik bir rol üstlenir (Sevinç, 2015:205).

Sosyal belediyecilik, belediyelere sosyal politikalarla ilgili tasarlama ve düzenleme misyonu yükleyen, bunlarla ilgili kamu harcamalarına konut, sağlık, eğitim ve çevreyle ilgili planlamaları ekleyerek sosyal hedeflere yön veren bir

stratejidir. Sosyal belediyecilik olgusunun hedefleri şöyle aktarılabilir (Koçak ve Kavi, 2013:36):

1. Sosyal dayanışmanın sağlanması ve entegre edilmesi,
2. Sosyal ve kültürel aktivitelerin sağlanması için gereken altyapıyı oluşturma ve yatırım gerçekleştirilmesi,
3. Bireyler ve topluluk arasında azalmakta olan sosyal güvenlik ve adalet kavramlarının sağlamlaştırılması için gayret edilmesidir.

Kamu yönetiminin başlıca işlevi, toplumun ortak ihtiyaçlarını karşılamaktır. Yerel yönetimler ve yerel yönetimin en önemli birimi belediyeler de toplumun mahalli nitelikteki müşterek ihtiyaçlarını karşılamayı amaçlarlar. Belediyeden artık sadece alt yapı, yol, imar, temizlik, çevre, ulaşım gibi beklenmemekte aynı zamanda sosyal sorunlarla ilgilenmesi istenilmektedir.

Avrupa Yerel Yönetimler Özerklik Şartı ile birlikte subsidiarite ilkesi ile kamu hizmetlerinde halka en yakın birimlerin en etkin birimler olduğu kabul edilmiştir. Belediyeler sanayileşme, kentleşme sürecinde artan yoksullukla birlikte sorunların çözülmesi ve sosyal tehlikelerin önlenmesinde etkin rol oynamak zorunda kalmıştır (Koç ve Ökmen, 2015:70).

Belediyelerin sosyal politikalara yerel anlamda katılıp dezavantajlı olan kesime ilişkin sosyal politikaları aktifleştirmesine sosyal belediyecilik adı verilir. Sosyal belediyecilik sosyal politikaların hepsini belediyelerin faaliyete geçirmesi üzerine değil, belediyelerin sosyal faaliyetler açısından merkezi yönetimlerin yükümlülüklerini gerçekleştirmesi ve bu yükümlülükleri hafifletmesi için gayret eder. Ülkemizde sosyal belediyecilik kavramı sosyal devletin yerel hale gelmesinden daha çok şehirlerde artış gösteren insanlık onuruna yakışır bir yaşamdan bir haber olan kişilerin ihtiyaçları üstüne kurulmuştur (Uğur ve Bostan, 2016:40).

Sosyal Belediyecilik kapsamında sayılabilecek hizmetler şöyle özetlenebilir: (Akdoğan, 2006'dan akt. Sönmez, 2010:67)

- Kimsesizlerin, evsizlerin, sokak çocuklarının ve muhtaç kadınların barınma ihtiyaçlarını karşılamak,
- Öksüzlere çocuk yuvaları ve kreşler yapmak,
- Yaşlılara huzurevi sağlamak,

- Sağlık merkezleri, sağlık ocakları, gezici sağlık otobüsleri, ön tanı merkezlerini hizmete sunmak,
- Hasta yakınları için hastane yakınlarına misafirhane sağlamak,
- Kültür, sanat ve spor tesisleri açmak,
- Tiyatro, sinema ve kütüphane gibi kültür merkezleri oluşturmak,
- Fakir, muhtaç ve yaşam mücadelesi veren kesimlere aşevleri ve imarethaneler açmak,
- Özürlüler için ulaşım, eğitim ve sosyo-kültürel ortamlarda kolaylık sağlayıcı tedbirler almak,
- Beceri ve meslek edindirme kursları açmak,
- Park, bahçe ve piknik alanlarını arttırmak,
- Doğal dengeyi koruyan ve çevresel şartları düzenlenmiş, ucuz konut alanları sağlamak,
- İş kuracak kadın ve gençler için rehberlik yapmak, makine ve ekipman sağlamak,
- Tanzim satış mağazaları ve ekmek fabrikaları kurmak,
- Gıda, kömür, kırtasiye, ilaç yardımı yapmak,
- Toplumsal gruplar, sivil toplum kuruluşları ve kitle örgütlerine rehberlik etmek, onlarla yardımlaşma ve dayanışmayı geliştirmek,
- Gençlerin engellilerin ve kadınların sosyalleşmesini sağlayacak merkezler açmak.

Sosyal belediyecilik uygulamaları küreselleşme, ademi merkezileşme ve soysa-ekonomik dönüşümler ile beraber çağımızın yapı taşı olan belediyecilik faaliyetleri halini almıştır. Belediyelerin gelenekselleşmiş misyonlarına ek şekilde toplumun kişisel ve grup gereksinimlerini çözmek adına destek vermeyi de misyon ve yükümlülükleri içinde görmektedir. Bu durumlar için belediyelerin faaliyet alanlarının gereksizce genişletildiğine ve kaynakların israf edildiğine sebep olduğu ile ilgili düşünceler söylenmiş olsa da, belediyenin sosyal hizmetler çapında hizmet vermelerinin varlık sebepleri ve anayasal yapıları gereği bu vazifeleri gerçekleştirmesi gerektiği hatırlanmalıdır (Çetinkaya, 2013:5).

2.1.1. Sosyal Belediyecilik Uygulamalarının Temel Fonksiyonları

Türkiye’de büyük bir kesimin çok ciddi ve temel ihtiyaçları olduğu için birçok sosyal kurum bu ihtiyaçları gidermek için çaba göstermektedir. Belediyeler de bu kurumların bir tanesidir. Sosyal belediyecilik böyle bir ihtiyaçtan doğmuş ve yaptığı hizmetlerle bu kesimin temel ihtiyaçlarını gidermede bazı temel fonksiyonlar gerçekleştirmektedir (Beki, 2010:56). Bu temel fonksiyonlar şunlardır:

2.1.1.1. Sosyalleştirme

İnsanın doğumundan ölümüne kadar yaşadığı bir süreç olan sosyalleşme, biyolojik bir yapıdan sosyal bir hale gelme durumu olarak tanımlanmaktadır.(Arslantürk, Z., Amman, T., 2000:224). Kişinin aile, okul, mesleki örgütler gibi toplumsal kurumlara ve yaşadığı kültürel ortama uygun şekilde davranmayı ve diğer bireylere uyum sağlamayı öğrenmesidir.(Abay, 2008:80). Eğer sosyalleşme durumu gerçekleşmezse kişi yaşadığı toplumdan dışlanacak ve yaşadığı topluma zarar verebilecek problemlerle bir birey olmaya aday olacaktır.

Türkiye’de belediyeler sosyalleştirmeye yönelik çalışmalar yapmaktadır. Yerel yönetimler tarafında yapılan bu faaliyetler göçle gelen insanların da kent yaşamına uyum sağlamalarına yardımcı olmaktadır(Abay, 2004b:424).

2.1.1.2. Sosyal Çözümü Önleme

Sosyal Belediyecilik, sosyal bir problem olan sosyal çözümü önlemek için bazı uygulamalar yapmaktadır. Yoksulluk, işsizlik, yabancılaşıma, kültürler arası çatışma, nesiller arası farklılaşma gibi sorunlar toplumda çok ciddi problemlere yol açar. Belediyeler tarafından sağlanan istihdam imkanı, sosyal yardımlar, kültürel etkinlikler bu problemlerin önlenmesinde yardımcı olmaktadır (Beki, 2010:57).

2.1.1.3. Sosyal Kontrol ve Rehabilitasyon

Belediyeler bir çeşit sosyal eğitim veren kurumlardır. Hayvan besleyerek, yüksek sesle müzik dinleyerek ya da açık alanda kötü koku ve görüntüye sebebiyet vererek çevreyi rahatsız edenlerle cezai anlamda ilgilenme yetkisi belediyelere aittir. Belediyeler toplumsal düzenin bozulmamasına yönelik bireye toplumsal beklentilere uygun davranış, kural ve değerleri anlatma ve uygulatma açısından bir sosyal kontrol mekanizması olarak çalışmaktadır (Keleş, 2008: 56).

2.1.1.4. Sosyal Patlamayı Önleme

Asgari yaşam düzeyini sürdüremeyecek kadar muhtaç olan ve bunun sonucunda sosyal yoksulluk yaşayan bireylere ekme, yemek, erzak yardımı, nakit yardımı, kömür yardımı, eğitim ve sağlıkla ilgili yapılan tüm yardımlar sosyal patlamayı önlemeye yardımcı olan etkenlerdir. Türkiye’de mevcut olan toplumsal yapı, din olgusu ve ahlak yapısı ile beraber hem sosyal devlet anlayışı ile merkezi idare hem de yerelde belediyelerin sağladığı sosyal yardımlar beraberinde çok daha büyük problemleri getirecek olan sosyal patlamayı önlemektedir. Örneğin Arjantin’de yoksulluk yüzünden meydana gelen böyle bir sosyal patlama toplumu olduğu konumdan çok daha geriye götürmüştür (Beki, 2010:58).

2.1.1.5. Sosyal Yardımlaşma ve Dayanışma

Belediyeler maddi imkanı olan insanlarla muhtaç durumda olan insanlar arasında bir köprü vazifesi görmektedir. Yapılacak ayni ve nakdi yardımları organize ederek, insanların yardımlaşma ve dayanışma duygularının pekiştirilmesine katkı sağlamaktadır (Alagh, 1992: 37).

2.1.1.6. Mobilize Etme ve Yönlendirme

Yerel halka sosyal danışmanlık, belirli konularda bilinçlendirme ve yönlendirme, problemlerini ne şekilde ve hangi kurumlarla çözeceğine dair bilgilendirme gibi etkinlikleri vardır (Sönmez, 2010:66). Örneğin, kültürel anlamda yapılan etkinliklerde günün anlam ve önemi, tarihi şahsiyetler anlatılmakta, dini ve milli bayramlarla ilgili etkinlikler yapılmaktadır (Ersöz, 2011:146).

2.1.1.7. Tampon Mekanizması

Ekonomik bunalımlar birçok sosyal problemi beraberinde getirmektedir. Devlet ve toplum arasında çıkan herhangi bir çatışma durumunda toplumun kaosa sürüklenmemesi için belediyelerin yaptığı sosyal belediyecilik faaliyetleri büyük önem taşımaktadır. Belediyeler bu anlamda toplumsal değişimin buhransız olmasını sağlayan tampon kurumlardır (Akdoğan, 2008’den akt. Beki, 2010:59).

2.1.1.8. Yardım Etme ve Gözetme

Belediyeler mahallelerindeki muhtaç insanların bilgilerine ulaşabilmekte ve onların sosyo-ekonomik durumlarını izleyebilmektedir. Asgari yaşam sınırında

olanlara gıda, kömür, ilaç, kırtasiye malzemesi, tekerlekli sandalye gibi yardımlarda bulunabilmektedir (Akdoğan, 2008'den akt. Keleş, 2008:56)

2.1.1.9. Yatırım

Yerel yönetimler vatandaşlarının sorunlarını çözmek için kalıcı çözümler üretememekle beraber bu sorunlara kolaylaştırıcı ve geçici olmak üzere çeşitli hizmetler sunmaktadır. Tanzim satış mağazaları, ekmek fabrikaları, aşevleri, sığınma evleri, sağlık ocakları, mahalle kütüphaneleri bunlardan bazılarıdır. Bu hizmetlerden ötürü belediyelerin yatırımlara başvurmaları bir zorunluluk olarak görülmektedir (Akdoğan, 2010:66).

2.1.1.10. Halkla Yerel Yönetim Arasında Güven

İhtiyaçları karşılanan kesim ile yerel yönetim temsilcileri arasında bir güven tesis edilir. Vergi veren halk sayesinde hizmetlerini yürüten belediye başkanının bu hizmetleri ekonomik gücü olan ve vergi veren kesimlerde memnuniyet oluşturur. Kendilerinin verdiği vergilerin sosyal ihtiyaçlar doğrultusunda ve doğru yerde harcandığını görürler (Beki, 2010:60).

2.1.1.11. Yerel Yönetim-Halk Kaynaşması

Yerel yönetimle halk kaynaşması yerel yönetime talip olanlar için büyük önem taşır. Çünkü oy almak isteyen yöneticiler mutlak surette yerel halk ile iyi geçinmek ve onların beklentilerini karşılamak zorundadır. Bu doğrultuda halk ilişkileri için çok önemli olan Beyaz Masa, bütün kesimlerin ayrıma tabi tutulmadan isteklerinin karşılanması halkın teveccühünün kazanılmasına yardımcı olmaktadır (Aksoy, 2010:61).

2.1.1.12. Disfonksiyonel Boyut

Toplumsal disfonksiyon olarak sosyal belediyeçilik kapsamında belediyeler tarafından yapılan tüm faaliyetler birçok fonksiyonel katkı sağlarken diğer yandan toplumda yardım talep etmeyi alışkanlık edinen, çalışma ve çaba ile ilgili gayretleri yok eden ve tamamen yardımlara bağımlı yaşamayı meslek haline getiren insanların ortaya çıkmasına sebebiyet vermektedir (Beki, 2010:61).

2.2. Yoksullukla Mücadelede Sosyal Belediyeciliğin Rolü

Yoksulluk sorunu Türkiye'nin önemli sorunlarından biridir. Ülkemizde yoksulluğun ekonomik, siyasi, sosyal ve kültürel faktörlerden kaynaklanan birçok sebebi vardır. Küreselleşme, işsizlik, eğitimsizlik, göç, gelir dağılımındaki adaletsizlikler, ekonomik ve siyasi istikrarsızlıklar, nüfus artışı, işgücünün sektörel dağılımındaki dengesizlik vb. yoksulluğa sebep olan faktörler arasında sayılabilir. Yoksullukla mücadelede çeşitli adımlar atılmış olmasına rağmen ülkemizde yoksulluk uzun dönemli ekonomik ve sosyal politikaların bir parçası olamamış, muhtaç kimselere sosyal yardımlarla sınırlı kalmıştır. Yoksullukla mücadele eden merkezi ve yerel yönetimler arasında koordinasyon sağlanamamıştır (Tokol, 2016:461).

Sosyal devletin görevi toplumun sosyal durumlarıyla ilgilenmek ve onlara asgari bir yaşam düzeyi sağlamak ve sosyal adaleti sağlamaktır. Bu doğrultuda sosyal devlet güçsüzleri, fakirleri ve yardıma muhtaç durumda olanları koruyan, sosyal kurumlar inşa eden, koruyucu önlemler sayesinde toplumsal sorunları mümkün olduğunca önleyen, muhtaç durumda olan kişileri sosyal sorunlardan korumaya çalışan şefkatli ve himayeci devlet olarak tanımlanabilir. Bu anlayışla sosyal adaleti gerçekleştirmek için kişilerde bedensel, ruhsal ve zihinsel eksiklik, fakirlik ve eşitsizliği yok etmek veya azaltmak amacına ek olarak; sosyal sorunları çözümlenmek, yaşam standartlarını yükseltmek, fertlerin birbiri ile ve çevresiyle uyum sağlamasını kolaylaştırmak için faaliyetlerde bulunmaktadır (Negiz, 2011: 325).

1980'li yıllar ekonomik, siyasi ve toplumsal yapıdaki değişiklikler olmak üzere birçok değişikliğin yaşandığı bir dönemdir. Liberal düşüncenin yeniden yapılandırılması ve sosyal politika uygulamaları, piyasa ilişkileri, devletin işlevi ve emek-sermaye piyasaları büyük değişikliğe uğramıştır. Yoksulluk ve yoksullar algısı da bu yeni duruma göre yeniden şekillenmiştir. Teknolojik gelişmeler, ulusal sınırların azalması, küreselleşme, neo-liberal düşüncenin dünya genelinde yayılması gibi sebepler sosyal, ekonomik ve siyasi alanda birçok değişikliğe neden olmuştur. Bu dönemden en çok etkilenen kesim ise genel olarak emeği ile geçinen yoksul kesim olmuştur (Kesgin, 2012:77).

Yeni sosyal risklerin meydana gelmesi ve sosyal dışlanmaların değişmekte olan rengi yoksul olgusunu tekrardan düşünmeye sevk etmiştir. Yoksul kavramı artık ekonomik bir sorun olmaktan çıkıp; sağlık, eğitim, kültür, siyasi temsil gibi sosyal dışlanma yaşatan unsurlarla ilişkilendirilmiştir. Yoksulluk kişisel bir durum olmaktan çıkmıştır. Bu konuyla ilgili gerçekleştirilen sosyal reformlar ve etkinlikler yalnızca toplum içindeki dezavantajlı grupların ana ihtiyaçlarını karşılamak için değil aynı zamanda sosyal öğrenme, kişisel ve toplumsal farkındalık unsurunun yukarı taşınmasını ve sosyo-politik eylemler yardımıyla sosyal ilişkilere evrilerek toplumlara hizmette bulunmayı amaçlar (Oosterlynck vd. 2013:6).

Küreselleşme politikaları ile birlikte batı ülkelerinin sermayeleri artarken, yoksulluk çeken ülkeler daha kötü durumlara sürüklenmiştir (Yazıcı, 2010:11). Ayrıca yoksulluğun yaşanması yalnızca kriz zamanlarına özgü bir durum olmaktan çıkmıştır. Bütün dünya üzerinde finansal şartların iyileştiği zaman diliminde bile işsizlik oranları net bir düşüş yaşamamaktadır.(Buğra, 2010:74). Merkezi yönetimlerin yalnız başlarına aşamayacağı bu problemler için yerel yönetimlerin sosyal belediyecilik anlayışları bu problemlere karşı bir tampon görevi görmüştür.

Yerel yönetimlerin yoksulluk problemini aşmaya ilişkin stratejileri belediyelerin 5393 ve 5216 sayılı kanunlar değişen birçok özelliği gibi değişim yaşamış ve dallanmıştır. Yerel yönetimler 1930 yılı 1580 sayılı yasanın hükümlerine göre sosyal hizmet ve sosyal yardım faaliyetleri gerçekleştirirken tedirginlik yaşamıştır. Çünkü bu yasalarda kesin bir biçimde ne yapılması gerektiği belirtilmemektedir. Yeni çıkan yasalardaysa sosyal belediyecilik çerçevesinde belediye kurumlarının gerçekleştirilmesi gereken misyonlar ve yükümlülükler açık bir şekilde yayınlanmıştır. Bu husus sosyal belediyecilik faaliyetlerinin daha fazla yayılmasına neden olmaktadır (Kesgin, 2012:135).

Bu değişiklikler ile beraber sosyal hizmetler ve aktiviteler belediyeler kapsamında kritik önem taşıyan bir görev haline gelmiştir. Yoksulluk artışıyla beraber toplumların büyük bir kısmı için ilk başvuracağı ve kolayca ulaşmak isteyeceği birim belediyeler olacaktır. Bu zamana kadar gerçekleştirilen sosyal harcamalar ve sosyal yatırımlar tam olarak yetersiz kalsa da orta ve uzun dönemde belediye kurumlarının çalışmalarda bulunduğu izlenmektedir. Belediye kurumları bir taraftan yoksul insanların ihtiyaçlarına cevap vermeye çalışırken, diğer taraftan ise

bu problemlerin kaynağına inip bu problemi ortadan kaldırmaya çalışmaktadırlar (Kesgin, 2012:132).

Yoksulluk ile verilen savaşta yerel yönetimler çok kritik rol oynar. Sadece halka yakın durmaları sebebiyle vatandaşların halkın ihtiyaçlarını, taleplerini ve şikayetlerini yakından takip etme imkanına sahip olmaları bile yoksullukla mücadelede yerel yönetim birimlerinin önemli birer aktör haline gelmelerini sağlamaktadır (Adams ve Page, 2005: 38).

2.3. Dünyada Sosyal Belediyecilik Uygulamaları

Batı devletlerinde sosyal belediyecilik olgusunun “socialmunicipality” (sosyal belediyecilik), “socialmunicipalityservices” (sosyal belediyecilik hizmetleri) ve “socialbasedmunicipality” (sosyal temelli belediyecilik) gibi benzer çeşitlerde kullanılmakta olduğu görülür. Dünya üzerinde sosyal belediyecilik olgusuna anlam vermek için dikkat edilmesi gereken yerlerden bir tanesi; yerel yönetimin ve merkezi idarenin alt birimi şeklinde çalışmaktadırlar. Dolayısı ile bu kurumların yapı durumları, işlevleri, yönetim şekilleri, büyüklüğü ve ilişkileri her ülkeye göre farklılıklar barındırmaktadır (Beki, 2010:65).

Türkiye ile kıyaslandığında Avrupa devletlerinde sosyal belediyecilik faaliyetleri genel olarak; tavsiyede bulunma, bilgi verme ve danışmanlık sağlama; sosyal bakım ve sosyal koruma, sağlık ve güvenlik; alan geliştirme; konut, eğitim hizmetleri; eğlence-dinlenme-kültür; piyasa düzenlemeleri ve işletmelere özgü hizmetler; çevre düzenleme ve çevre planlama; caddeler ve ulaşım ile gıda hizmetleri üstünde yoğunlaşmıştır (Ünal ve Caner, 2014:39).

Avrupa Kentsel Şartı sosyal belediyecilik hususunda uluslararası kriterlerde en önemli metni olarak görülebilir. 1992 senesinde yayımlanmış 20 maddelik bir deklarasyon olan şart, kentsel hakların ilkelerini belirtmiştir. Avrupa Kentsel Şartı'nın hususları; güvenliğin sağlanması, kirlenmemiş ve sağlıklı bir dünya, istihdam, konut, dolaşım, sağlık, spor ve dinlenme, kültür, kültürlerarası kaynaşma, nitelikli bir mimari ve fiziksel çevre, işlevlerin uyumu, katılım, ekonomik kalkınma, mal ve hizmetler, doğal zenginlikler ve kaynaklar, kişisel yeterlilikler, belediye kurumları arasında gerçekleşecek iş birlikleri, finansal yapılanma ve eşitlik (Ökmen ve Parlak, 2015:418).

Bazı gelişmiş devletlerde sosyal belediyecilik faaliyetleri örneklendirilecek olursa; İngiltere’de bulunan bazı belediye kurumlarını gerçekleştirdiği temel yardımlar: tavsiyeler, bilgi paylaşımları ve danışman, sosyal bakım-koruma-sağlık ve güvenlik, alan geliştirme, konut, eğitim, eğlenme-dinlenme-kültür, piyasa düzeltmeleri ve kurumlara verilen hizmetler, çevre ve planlama, gıda ve perakende piyasalarına ilişkin hizmetler olarak gruplandırılabilir (Aydın, 2008:65).

Amerika Devleti’nde sosyal yardım ve sosyal hizmet etkinlikleri merkezi idarelerle yerel idarelerin ortak iş birliğiyle yürümektedir. Bu hizmetler çerçevesinde, bakım isteyen 65 yaş üstündeki yaşlı insanlar, görme engeli bulunan bireyler, iş gücüne katılamayan engelli bireyler ve ailesi olmayan çocuklar için sosyal hizmetleri sağlanmaya çalışılır (Lorch, 1992:245’ den akt. Çınarlı, 2011:273).

İngiltere Devleti’nde gaz ve su sosyalizmi adıyla da bilinen belediye sosyalizminin en fazla bilinmekte olan örneği 1870’li yıllarda Birmingham’da Joseph Chamberlain tarafından uygulanmıştır. Glassow’da su hizmetinde bulunan iki farklı kurumun şehre yetmemesi ve yaşanmış olan problemler nedeniyle kent konseyi bu faaliyeti belediyelere geçirmiştir. Toplumun refah düzeyinin yükselmesi için belediye kurumlarının aktif ve girişimci rol oynaması gerektiğinden yana olan akım Fabian akımından etkilenmiş ve siyasal yönden ağırlığını arttırmıştır. Bu zaman dilimine gelindiğinde İngiltere’de belediyeler sosyal belediyecilik çerçevesinde kimsesi olmayanlara kalacak yer sağlama, genç bireylere ve engeli bulunan bireylere meslek eğitimleri, spor tesisleri, müze, tiyatro, kütüphane, park ve bahçelerin bakılması gibi hizmetler sağlamaktadır (Şataf ve Mermer, 2017:17).

İsveç’te yerel yönetim gelenekleri çok baskındır. Hem demokratik alanda katılım hem de yoksul bireylere ilişkin verilen hizmet çeşitlerinde yerel yönetimlerin varlıkları ve etkinlikleri İsveç’e önemli katkılarda bulunmuştur. Böylelikle İsveç’te yerel yönetimlerde yüksek düzeyde toplumsal katılımların gerçekleştirildiği ve sosyal hizmetlerin verildiği önemli kurumlardan olmuşlardır (Kesgin, 2012:72).

Almanya’da sosyal belediyecilik çerçevesinde sosyal güvenceye sahip olmayan kişilere gündelik yaşantılarını devam ettirmeleri için türlü yardımlar sağlanmakta, huzurevi, bakımevi, yetiştirme yurdu gibi sosyal tesislerin varlığı, engelli bireylerin bakılması ve eğitimleri, ihtiyacı olan bireyler için konut ve arsa sağlanması gibi faaliyetlerde bulunmaktadır (Kobak, 2006’dan akt. Beki, 2010:67).

Danimarka’da sosyal hizmetler genellikle belediye kurumlarının önderliğinde gerçekleştirilmektedir. Verilen hizmet çeşitleri; koruyucu sağlık hizmetleri, kreşler, bakımevi ve huzurevi imkanları, dezavantajlı gruplara ilişkin hizmetler şeklinde gruplandırılabilir (Beki, 2010:67).

Fransa’da ise bulunan merkez yapıya rağmen sosyal politikaların yerel düzeyde önderi belediye kurumlarıdır. Sosyal güvenlik sistemlerinde yer almayan bireylere yardım sağlanması, çocukların koruma altına alınması gibi faaliyetler belediye kurumlarınca gerçekleştirilir (Kobak, 2006’dan akt. Beki, 2010:67).

Tablo 2.1. Bazı Avrupa Ülkelerinde Sosyal Politika Uygulamalarında Merkez Yerel Dağılımı

| | Kurumsal Örgütlenme | Enformel Sektör ve STÖ |
|-------------------------------------|---|--|
| İSVEÇ(Gothenburg-Helsinborg) | Belediyenin merkezi rolü vardır. Merkezi Yönetim finanse eder, ilkeler belirler ve tamamlayıcı rol oynar. | Kamu sektörü etkindir. Hayır kurumlarının rolü çok sınırlı olup, aileye de refah baskısı yoktur. |
| FRANSA (Rennes) | Merkezi yönetimin merkezi rolü vardır. Ama bu sorumluluklar yerel meclisler eli ile yapılır. | STÖ’lerin katılımı vardır. Enformel sektör düşük oranda refah sağlar. Kilisenin rolü azdır. |
| FRANSA (Saint Etienne) | Sorumlu merkezi hükümettir. Bunu yerel yönetimlerin uygulamasına bırakır. Yerel sistem oldukça parçalıdır. Yine de bu konuda önemli kaynak aktarılmıştır. | STÖ’ler sisteme güç katmakla beraber karar verme aşamasında yer almazlar. Enformel sektör düşük oranda refah sağlar. Kilisenin rolü azdır. |
| ALMANYA (Bremen, Halle) | Yüksek oranda adem-i merkezîyetçilik vardır. Büyük kaynaklar mevcuttur | STÖ’ler, dini hayır kurumları aktiftir. Aile sorumluluğu güçlendirilmeye çalışılmaktadır |
| İTALYA (Milan-Turin) | Belediye sorumludur. Merkez ile ilişki zayıftır. Sınırlı kaynaklar mevcuttur. | STÖ, dini kurumlar ve enformel sektör aktiftir |
| İSPANYA(Vitoria-Barcelona) | Güçlü bölgesel ve yerel otonomiler vardır. Büyük kaynaklar mevcuttur. | Aile, STÖ ve kilise aktiftir |
| PORTEKİZ (Lisbon-Porto) | Merkezi hükümet sorumlu, kaynaklar da sınırlıdır. | Dini hayır kurumları çok aktiftir. Aile ve enformel sektör güçlüdür. |

Kaynak: Mingione, Oberti, Pereirinha, 2002’den aktaran Kesgin, 2012:66.

2.4. Türkiye’de Sosyal Belediyecilik Kavramının Gelişimi

Türkiye’de belediyecilik kavramını incelendiğinde, belediyeciliğin çok eski tarihlere dayanmayan yeni bir oluşum olarak ortaya çıktığı belirtilmiştir. Buna paralel olarak, sosyal belediyecilik anlayışı da örnekleri bulunan siyasi idarelere nazaran, Türkiye’de oldukça geç uygulanmaya başlamış bir anlayıştır. Belediyelerin, görev, yetki ve sorumluluklarını belirleyen düzenlemelerde, belediyelere sosyal alanda birçok fonksiyon yüklenmiştir. Ancak bu fonksiyonların çeşitli nedenlerden kullanılmaması/ kullanılamaması bu anlayışın belediyelere yerleşememesine neden olmuştur.

Türkiye’de özellikle 1930 yılında çıkarılan 1580 sayılı yasa ile belediyeler, Türkiye açısından ortaya çıkışlarından kısa bir süre sonra farklı niteliklerde çok sayıda görev, yetki ve sorumluluklar üstlenmişlerdir. Bunda cumhuriyetin kuruluşu ile birlikte içinde bulunulan dönemdeki sosyal, siyasal ve ekonomik faktörlerin etkili olduğu söylenebilir. Cumhuriyetin kuruluşu ile birlikte savaşın getirdiği yıkımın etkilerini gidermek adına, cumhuriyet kurucuları girişimci bir anlayışla çalışmalara başlamışlardır. Merkezi idarenin yetersiz kalacağı öngörüsüyle yerel yönetimlerin yetkileri ve görevleri genişletilmeye başlamıştır (Ersöz, 2005: 138).

Fransız belediyecilik sisteminin 1580 sayılı yasa ile Türk belediyecilik sistemine adapte edilmesi, belediyelerin sosyal anlamda fonksiyonlarını arttırmış ve toplumun talepleri ile birlikte de II. Dünya Savaşına kadar bu fonksiyonlar artarak devam etmiştir. Ancak merkezi idare ile birlikte yerel yönetimlerin de kaynak sıkıntısı yaşıyor olması bu fonksiyonların tam manada yerine getirilememesi ile sonuçlandığı söylenebilir.

1950’li yıllar da merkezi idarenin etkin olduğu bir dönem olarak başlamıştır. Bu dönemde yerel yönetimlerde olan çoğu hizmet merkezileştirilmiştir. Çoğu kaynak gerçekleştirilmeye çalışılan sanayileşme hareketlerine harcanmaya başlamış, yerelde kalan sosyal hizmetler de bu çabalardan kaynaklanan kaynak yetersizliği nedeniyle yerine getirilememiştir. Sanayileşmeye başlamanın etkisi ile kentlerdeki nüfus artışı da kaynakların etkin kullanımını engellemeye başlamıştır. Türkiye’de sosyal belediyecilik kavramının ilk kez 1970’li yıllardaki belediyeleri tanımlamak amaçlı kullanıldığı belirtilmektedir. Kavram batılı ülkelerdeki refah devleti, sosyal devlet, yerel refah gibi kavramları karşılamak amacıyla kullanılmıştır (Ersöz, 2011: 143).

Her ne kadar kavramsal olarak kullanılsa da Türkiye’de sosyal politikaların, o dönemler için, batılı tarzda gelişmişlik göstermediği söylenebilir.

Küreselleşme olgusunun oldukça hızlanmış olduğu bu dönemde, Türkiye’de küreselleşme ve serbest piyasa ekonomisi akımından etkilenmiştir. Merkezi idarelerin etkinlikleri zayıflamış ve etkinlik piyasaya devredilmeye başlamıştır. Bu değişimden merkezi idare gibi yerel yönetimlerde etkilenmiş, yapısal değişim ve dönüşüme uğramışlardır.

80’li yıllar yerel hizmetlerin özel sektöre devredilmeye başladığı bir dönem olmuştur. Belediyelerin ise hizmetin sunulması için taşeron şirketler ile anlaşarak hizmetin sunulmasında bir denetmen olarak yerini aldığını söylemek mümkündür.

1990’lı yıllar yerel yönetimlerin tekrar inisiyatif kullanmaya başlayarak hizmetlerinin arttığı bir dönem olmuştur. Kaynak sıkıntısının azalmaya başladığı bu dönemde yerelleşmenin de etkisi ile yerel yönetimler tekrar önem kazanmaya başlamışlardır. Aynı zamanda öncelikle merkezi idare tarafından gerçekleştirilmesi öngörülen kalkınma, yerel yönetimler tarafından da hayata geçirilmeye başlamıştır (Kesgin, 2012: 130-131). Sosyal belediyecilik kavramının uygulama açısından ilk belirtileri 1990’lı yıllarda görülmeye başlamıştır. Büyükşehir Belediyeleri 80’li yıllarda daha aktif olarak rol almışlardır. Görev ve yetkileri de oldukça arttırılan büyükşehir belediyeleri diğer hizmetlerle birlikte sosyal hizmetlerin sunumunda da önemli fonksiyonlar üstlenmişlerdir. Bu dönemlerden sonra sosyal belediyecilik anlayışı her belediyenin temel görevleri arasında görülmeye başlamış, sosyal politika uygulamaları ise büyük ölçüce yerine getirilmeye çalışılmıştır.

2000’li yıllarla birlikte, daha önceleri temeli atılmış olan belediyecilik anlayışı daha da hızlanmış ve kapsamı da genişlemiştir. Ersöz (2011) bu dönemin, sosyal belediyecilik anlayışının da ötesinde "yerel toplumun ekonomik, sosyal, kültürel ve fiziki gelişiminden sorumlu belediyecilik" anlayışının doğuşunu sağladığını belirtmiştir. Aynı zamanda yapılan yeni düzenlemeler ile belediyeler bu alanda merkezi idare tarafından desteklenmiştir.

2.5. Türkiye’de Sosyal Belediyecilik Uygulamaları

Küreselleşme ve neo-liberalizm ile birlikte merkezi ve yerel yönetimlerin sosyal refah sağlamak ve sürdürmek için yaptıkları faaliyetler çeşitlenmiş ve farklı

boyutlar kazanmıştır. Yerel yönetimlerin sorumluluk alanının genişlediği ve belediyelerin öneminin arttığı bu dönemde ülkemizde de yerel yönetimlerin sorumlulukları hem nicel hem de nitel açıdan çeşitlilik kazanmıştır. Ülkemizde özellikle İstanbul ve Ankara gibi büyükşehirlerin neredeyse nüfusunun yarısının asgari yaşam standartlarının altında olduğu düşünüldüğünde, sosyal refahı sağlamak için yardımcı olan sosyal belediyecilik kavramının ülkemiz için ne kadar stratejik ve önemli bir konu olduğu açıktır (Deniz, 2012:24).

Türkiye’de sosyal belediyecilik uygulamaları hem toplumun sosyal refahının artmasına hem de sosyal adaletin tesisine yönelik çok önemli katkılar yapmaktadır. Ülkemizde sosyal belediyecilik olarak isimlendirilen faaliyetler 1970’li yıllarda başlamış ve 1990 yıllarda belediyelerin sosyal görevleri daha önemli hale gelmiştir. 2000’li yıllarda ise bu idari ve toplumsal dönüşüm yasal düzenlemelere yansımıştır.

1976 tarihinde 2022 sayılı yasa ile 65 yaşını doldurmuş, kimsesiz ve yardıma muhtaç olan vatandaşlara aylık bağlanması öngörülmüş ve sosyal yardım alanında ilk büyük adım atılmıştır. Aynı yasayla sakatlara da aylık bağlanması sağlanmıştır. Bu alanda ikinci büyük adım 1986 tarihinde çıkarılan “Sosyal Yardımlaşma ve Dayanışma Teşvik Kanunu” dur. Bu yasanın amacı ihtiyaç sahibi kimselere yardım etmek, sosyal adaleti ve adil bir gelir dağılımını sağlamak, sosyal yardımlaşma ve dayanışmayı teşvik etmektir. Bu yasa ile söz konusu vatandaşlara yardım yapılması için Başbakanlığa bağlı ve T.C. Merkez Bankası bünyesinde “Sosyal Yardımlaşma ve Dayanışmayı Teşvik Fonu” kurulmuştur. Yasanın yürütülmesi için bir yönetmelik çıkarılmış ve bu yönetmelikle il, ilçe yönetimleri Fonun işletilmesinden yetkili kılınmıştır (Koray ve Topçuoğlu, 1987:204).

Belediyeler geçmişten geleceğe işsizlik ve yoksulluk gibi sorunlar kalıcı olarak çözülene kadar bu sorunu engelleyecek ve çözüm yolları sunacak bir kurum olacaktır. Fakat ülkemizdeki belediyeler bu anlamda tam olarak başarı sağlayamamıştır (Koç ve Ökmen, 2015:71).

Ülkemizde belediyelerin sosyal belediyecilik kapsamında verdiği hizmetlerden memnuniyet oranı %50 diğer hizmetlerden daha az ölçülmüştür (TÜİK, 2013:41).Sosyal belediyecilik alanında yapılan hizmetler dönemden döneme ve ülkeden ülkeye farklılıklar göstermektedir. Ancak özetle şu başlıklar altında toplanabilir; çocuklara ve ailelere yönelik sosyal belediyecilik uygulamaları, gençlere

yönelik sosyal belediyeçilik uygulamaları, engellilere yönelik sosyal belediyeçilik uygulamaları, yaşlılara yönelik sosyal belediyeçilik uygulamaları, kültür hizmetleri, kişilerin kendilerini geliştirmelerini sağlama ve konut üretimi.

Türkiye’de sosyal belediyeçilik uygulamalarını büyükşehir belediyeleri bazında incelendiğinde en başarılı olarak karşımıza İstanbul Büyükşehir Belediyesi çıkmaktadır. İstanbul Büyükşehir Belediyesi’nin sosyal belediyeçilik hizmetlerinden bazılarını şöyle sıralamak mümkündür: Sosyal hizmet ve yardımlar kapsamında; nakdi yardımlar, gıda yardımı, aşevi sıcak yemek yardımı, yakacak yardımı, ilaç ve tıbbi yardım, eşya yardımı, kira yardımı, sosyal doku projesi, aynı eğitim yardımı, nakdi eğitim yardımları (burslar), Darülaceze çocuk bakımı, yetiştirme yurdu hizmetleri, Darülaceze sağlık hizmetleri, evde bakım hizmeti, sünnet yardımı, özürülülere yönelik yardımlar(www.ibb.gov.tr).

Sosyal belediyeçilik açısından geniş ölçekte faaliyet gösteren diğer bir belediye de Ankara Büyükşehir Belediyesi olarak gösterilebilir. Ankara Büyükşehir Belediyesinin Kültürel ve Sosyal İşler Dairesi Başkanlığı ve Sosyal Hizmetler Dairesi Başkanlığı çatısı altında gerçekleştirdiği sosyal belediyeçilik uygulamalarını şöyle sıralanabilir: hanım lokalleri, evlilik organizasyonu, el sanatları kursları(çini, hat, ebru, tezhip, minyatür, resim),amatör spor kulüplerine malzeme yardımı, belediye el becerileri ve meslek edindirme kursları, gençlik merkezleri, çocuk kulüpleri, sokakta çalışan çocuklar merkezi, çocuk meclisi, giysi yıkama merkezi, yaşlı lokali, görme engelliler internet cafe, engelliler ticaret merkezi (www.ankara-bel.gov.tr).

Sosyal belediyeçilik uygulamalarında Malatya Büyükşehir belediyesi de önemli uygulamaları hayata geçirmiştir. Malatya Büyükşehir Belediyesinin gerçekleştirdiği uygulamalardan göze çarpanlar olarak Hoş geldin Bebek Projesi ile Lösemi Hastası Çocuklara Giyim Yardımı öne çıkmaktadır. Buna ek olarak kadınlara yönelik olarak yapılan MABESEM (Malatya Büyükşehir Belediyesi Sanat Ve Eğitim Merkezleri) ve MADEM(Aile Danışma ve Destek Merkezi) uygulamaları da önemli bir yer tutar (www.malatya.bel.tr).

Konya Büyükşehir Belediyesi, Sağlık ve Sosyal Hizmetler Dairesi Başkanlığı çatısı altında çeşitli sosyal belediyeçilik uygulamalarını yürütmektedir. Öne çıkan uygulamaların bazıları 188 Alo Cenaze, Kişisel Sosyal Kart ,Ön Ödemeli Su Kartı,El

Kart, Evde Berber Hizmeti, KOMER (Konya Meslek Edindirme Kursları) olarak sıralanabilir (www.konya.bel.tr).

2.5.1. Çocuklara ve Ailelere Yönelik Sosyal Belediyecilik Uygulamaları

Aile insan toplumunun eski çağlardan beri en önemli ve en temel sosyal kurumudur. Aile insan toplumundaki ilişkileri belirleyen hayati bir öneme sahiptir. Küreselleşme ve beraberinde getirdiği modernleşme aile kurumuna ciddi zararlar vermiştir (Baş, 2017:176). Sosyal belediyecilik aile kurumunun gördüğü zararı minimum düzeye indirmek için birçok çalışma yürütmektedir. Ülkemizde belediyelerin sosyal belediyecilik kapsamında yaptığı faaliyetler; çocuk kulüpleri, çocuk meclisleri, sokakta çalışan çocuk merkezleri, çocuk bakımevleri ve çocuk sünnet düğünleri olarak sayılabilir (Öz, 2009:2).

Çocuk sorunları ile ilgili belediyeler, çeşitli dernek ve kuruluşlarla birlikte çalışan çocuklar için çalışmalar yapmakta, sokak çocukları merkezleri, madde bağımlısı çocuklara yönelik rehabilitasyon, istismara uğramış çocuklar için hukuki ve psikolojik yardım merkezleri sağlamaktadır(Yener, 1998: 22.).

Belediyelerin bünyesinde olan Çocuk Koruma Evleri, kimsesiz ve muhtaç çocuklar için ev tipi bakım sistemi sağlamaktadır. Proje 1-18 yaş aralığındaki bakım desteğine muhtaç çocukların, aile ortamına yakın bir ortamda çocuğun ailesinin eksikliğini mümkün olduğu kadar az hissettirmeyi amaçlamaktadır. Bazı belediyelerin gündüz bakım evleri de bulunmaktadır. Bu bakım evlerinde ise amaç; 03-06 yaş aralığındaki çocukların eğitimine katkıda bulunmak, sağlıklı bireyler yetişmesi için yardımcı olmak, milli manevi ve ahlaki değerlere sahip olan bireyler yetişmesini sağlamaktır.

Belediyeler çocukların yanında aile birimlerini de korumalıdır. Çünkü ailenin bozulması sadece o ailenin üyelerini değil tüm toplumu etkileyen bir sorundur. Bu yüzden belediyeler böyle durumlarda aileye destek olmalı ve çocuğu korumalıdır. Belediyeler bu konuda rehberlik, psikolojik danışmanlık ve çocuk-aile ilişkisi konusunda topluma bilgi verecek ve doğrudan hizmet sunacak birimler oluşturmalıdır. Yaşadığımız sosyal ve kültürel değişim ve yozlaşma nedeniyle önümüzdeki yılların en önemli konularından biri çocuk ebeveyn ilişkisi sorunu

olacaktır. Belediyeler dönem dönem verdiği bu hizmetleri uzmanlarla birlikte devamlı hale getirmelidir (Aydın, 2008:72).

2.5.2. Gençlere Yönelik Sosyal Belediyecilik Uygulamaları

Ülkemiz genç nüfus oranı yüksek bir ülkedir. Belediyeler sahip olduğu bu potansiyeli iyi kullanabilmek için barındırdığı genç ve dinamik nüfusu yetenekleri doğrultusunda eğitmeli, sosyalleşmesine ve belli bir kültür birikimine sahip olabilmesi için olanak tanınmalıdır.

Belediyelerin görev alanlarının değişmesiyle birlikte hizmet götürdüğü kitle de değişmiştir. Aileler, çocuklar ve özellikle gençler yeni bir hizmet alanı olmuştur. Klasik belediyecilik anlayışının önüne geçmeyi amaçlayan sosyal belediyecilik faaliyetlerinden biri de gençlik merkezleridir (Baş ve Çetin, 2017:172). Bu anlamda bu fonksiyonları gençlik merkezleri açarak; onlara açık iletişim, ortak çalışmalar yapma, genç, aile ve toplum arasında bağ kurulmasına yardımcı olma, sorun çözme becerisi geliştirme ve madde bağımlılığını önlemek için çalışmalar yapılmalıdır (Kaya, 2006).

Ülkemizde gençlere yönelik yapılan sosyal belediyecilik hizmetlerine gençlik merkezleri, bilim merkezleri, evlendirme faaliyetleri, sportif faaliyetler ve mesleki eğitim kursları örnek olarak verilebilir. Herkes aynı haklara sahip olmakla birlikte ne yazık ki aynı imkanlara sahip değildir. Belediyeler ihtiyaçları karşılamak için Gençlik Merkezleri oluşturmaktadır. Oluşturulan bu merkezler, imkanları olmayan gençler için fırsat sağlama, gençlerin çeşitli aktiviteler içinde yer alarak sosyal beceriler kazanabilmesine yardımcı olma ve gençlerin paylaşımda bulunabileceği bir merkez oluşturma gibi hizmetler vermektedir. Açılan bilim merkezleriyle belediyeler, gençlerin bilim yapma isteğini arttırma ve deneyimleyerek öğretme, çeşitli buluşlar ve bilimsel gelişmeler hakkında bilgi vermeyi amaçlamaktadır (Öz, 2009:5).

Sosyal Belediyeciliğin son zamanlarda faaliyet alanına giren konulardan birisi de madde bağımlılığıdır. Belediyeler bu konu da çalışmalar yürütmekte fakat ne yazık ki bu çalışmalar kaynak yetersizliği ve konuyu sahiplenme problemlerinden kaynaklı bilgilendirme çalışmalarının ötesine gidememektedir (Sezik, 2017:60).

2.5.3. Engellilere Yönelik Sosyal Belediyecilik Uygulamaları

Dünya Sağlık Örgütü'nün verilerine göre gelişmekte olan ülkelerde nüfusun %13'ünü geliştirmiş ülkelerde ise %10'unu engelliler oluşturmaktadır. Ülkemizde ise yaklaşık 10 milyon engelli vatandaş yaşamaktadır. Bu bireyler günlük hayata, şehir yaşamına ve topluma çok sınırlı katılabilmektedir. Engelli kişilerin eğitimden sağlığa, iş ve mesleki rehabilitasyondan, kültür ve sanata, spor ve kent standartlarının iyileştirilmesine, ulaşımdan sosyal ve psikolojik desteğe, bireysel ve aile danışma hizmetlerinden gerektiğinde sürekli bakıma kadar çok fazla çözüm bekleyen sorunları bulunmaktadır. Belediyeler bu sorunların çözümleri için sadece engellileri değil, aynı zamanda engellilerin aileleri ve yakın çevresi için de destek sağlamalı, şehrin planlanmasında, hizmetlerin projelendirilmesinde engellilerin ihtiyaçlarını göz önünde bulundurmalı ve bu anlamda bireylere ve ailelere psikolojik ve sosyal danışmanlık hizmetleri vermelidir (Kaya, 2006).

Türkiye engellilerle ilgili sosyal politikalarda Batı'nın 20-30 yıl gerisinde kalmıştır. 1976'da çıkarılan 2022 sayılı Kanun işsiz engellilere ve 65 üstü yaşlılara bir miktar gelir sağlamıştır fakat bu miktar kişilerin ihtiyaçlarını karşılamaktan çok uzaktır (Seyyar, 2008:81). 1997 yılında kurulan Başbakanlığa bağlı Özürlüler İdaresi başkanlığı bu alanda atılan önemli adımlardan biridir. 1999 yılında ülkemizde ilk kez yapılan 1. Özürlüler Şurası'nın kararları arasında Özürlüler Kanunu'nun çıkarılması yer almıştır. 2005 yılında da yapılan 2. Özürlüler Şurası ise "Özürlüler ve Yerel Yönetimler" ana temasıyla Özürlüler Kanunu'nun çıkarılmasına hız kazandırmış ve merkezi ve yerel yönetimlerin özürle dostu sosyal politikalarında belirleyici olmuştur (Öz, 2009:6).

2006'da yürürlüğe giren Büyükşehir Belediyeleri Özürlü Hizmet Birimleri Yönetmeliği büyükşehir belediyelerinin engelli hizmet birimleri kurmaları ile ilgili esasları düzenler. Bu yönetmelik ile büyükşehir belediyelerine engelliler için katılımcı demokrasi, aile, eğitim, sağlık, bakım, bilgilendirme ve bilinçlendirme, istihdam, ulaşım, çevre, sosyal, kültürel ve sportif faaliyetler gibi alanlarda önemli görevler vermiştir. Yakın tarihlerde bazı belediyelerde engelli birimleri kurulmuştur fakat bu birimler yasal zorunluluktan değil sosyal sorumluluk ve gönüllülük esaslarından doğmuştur. Engellilere yönelik yapılan mimari düzenlemeler, tıbbi ve sosyal rehabilitasyonlar, hukuki düzenlemeler, ekipman ve alt yapı konularıyla bir

bütün olarak ele alınmalıdır ve bu hizmetlerin hepsi yerel yönetimlerin faaliyet alanı bünyesinde değerlendirilmelidir (Öz, 2009:7).

2.5.4. Yaşlılara Yönelik Sosyal Belediyecilik Uygulamaları

Yaşadığımız küreselleşme ve toplumsal değişme sürecinde; nüfus yapısındaki değişiklikler, geleneksel aile yapısının değişmesi, kadının çalışma hayatında daha aktif olması, sağlık alanındaki gelişmelerle birlikte ortalama yaşam süresinin artması, sosyal güvenlik sistemlerinin bireyler ve içerdiği riskler konusunda sürekli değişmesi, artan yaşlı nüfusun önemli bir seçmen kitlesi olması, gelenek, kültür ve değerlerin değişmesi gibi sebeplerle yaşlılık çok önemli sorun haline gelmiştir (Keleş, 2008:58).

Belediyeler sosyal belediyecilik kapsamında yaşlılara yönelik; barınma, gelir desteği, bakım, sağlık hizmetleri, gündelik hayata katılım alanları sağlanması gibi hizmetler vermektedir. Aynı zamanda yaşlılar için yaşlı kulüpleri, yaşlı dayanışma merkezleri inşa etmekte, yaşlılara yönelik çeşitli sportif ve sanatsal, kültürel etkinlikler ve geziler düzenlemektedir. Yaşlı kulüpleri ile yaşlıların sosyalleşmesi sağlanmakta, yaşlı dayanışma merkezleriyle sorunlarının çözümü ve gereksinimlerinin karşılanması için hizmet vermektedir (DPT, 2001: 128.).

İstanbul, Ankara ve Kocaeli Büyükşehir Belediyeleri bakıma muhtaç yaşlılara evde bakım hizmeti vermekte ve bu çerçevede doktor muayenesi, hemşirelik bakımı, fizik tedavi gibi sağlık hizmetlerinin yanında kişisel bakım, temizlik, ev içi tamir ve tadilat ve yemek yapılması gibi sosyal bakım hizmetleri de vermektedir (Öz, 2009:8).

2.5.5. Kültür Hizmetleri

Yerel idarelerin sosyal belediyecilik kapsamında yaptığı en önemli faaliyetlerin başında kültür hizmetleri gelir. Belediyelerin önemli görevlerinden birisi vatandaşlarının kültürel ve sanatsal ihtiyaçlarını karşılamaktır. Bu bağlamda belediyelerin toplumun her kesiminden düşünür, araştırmacı, sanatçı ve kültür adamlarının faaliyetlere katılmalarını sağlaması önemlidir (Negiz, 2011).

Kültür hizmetleri sivil toplum kuruluşları ve toplumsal kuruluşlarla işbirliği içinde yürütülmelidir. Eğitim ve kültür hizmetleri merkezi yönetimden yerel yönetime geçmeli, yerelde de kültür politikalarının uygulanmasında çok seslilik ve çoğulculuk olmalı, tüm toplumsal kesimlere hitap edilmelidir (Kaya, 2006).

Belediyeler mzik okulu kurulması, aylık konserler dzenlenmesi, sergiler, amatr gurupları destekleme, mzeler, galeriler aılması, park, bahe, koru gibi aık alanların dzenlenmesi gibi faaliyetleri vatandařlarının zamanını deęerlendirme ve kltr seviyesini arttırmayı amalamaktadır. Bu imkanların korunması ve bakımı yine belediyelere ait bir sorumluluktur. Ayrıca belediyenin kendi bnyesinde olan salonları dęn, kutlama, doęum gn ve eřitli etkinlikler iin halkın hizmetine amaktadır (Aydın, 2008:74).

2.5.6. Vatandařların Kendilerini Geliřtirmelerini Saęlamak ve Konut retimi

Fakirlik sorununu zebilmek iin sorunlar bir btn olarak ele alınmalı, sistem iyileřtirilmeli ve fonksiyonel hale getirilmelidir. Yoksulluęu ortadan kaldırmak onları dengeli bir retim – tketim srecine dahil etmekten ve verimlilięi arttırmaktan gemektedir. Belediyeler vatandařların temel ihtiyalarını temin edebilmelerini kolaylařtırmalıdır.

Yerel ynetimler yeni yerleřim yerlerini arttırarak, sosyal amalı konut yapımını teřvik etmelidir. Hazine arazileri belediyelere karřılıksız verilmeli ve belediyeler bu arazileri altyapı sorununu zerek sosyal konutlar yapabilecek yerler haline getirmelidir (Kaya, 2006).

ÜÇÜNCÜ BÖLÜM

SOSYAL BÜTÇE BAĞLAMINDA DİYARBAKIR BÜYÜKŞEHİR BELEDİYESİ BÜTÇESİNİN İNCELENMESİ

Diyarbakır, sanayileşen, jeopolitik konumu ile bilinen ve tarihi yapısı sebebiyle ülkemiz açısından önemli kentlerden biridir. Göçün de katkısı ile nüfusun giderek artması, Diyarbakır Büyükşehir Belediyesi'nin sosyal bir belediye olması çerçevesinde sosyal stratejilerini arttırması gerektiğine işaret etmektedir.

Ülkemizdeki diğer belediyelerin de uyguladığı gibi Diyarbakır Büyükşehir Belediyesi de sosyal yönden verdiği hizmetleri zamanla çoğaltmış, sosyal stratejiler bakımından hassasiyet gösterme gayreti içerisinde olmuştur. Çalışmanın bu bölümünde Diyarbakır Büyükşehir Belediyesi'nin misyon, vizyon ve temel değerlerine ek olarak ekonomik yapısı ele alındıktan sonra önceki bölümlerde değerlendirilen sosyal stratejiler kapsamında Diyarbakır incelenecektir. Diyarbakır Büyükşehir Belediyesi'nin sosyal bütçe çerçevesinde gerçekleştirdiği faaliyetler incelenecek ve değerlendirmeler gerçekleştirilecektir.

3.1. Diyarbakır Büyükşehir Belediyesi

Diyarbakır Anadolu'nun en eski kentlerinden biri olmakla birlikte ticaret yolları üzerinde, Dicle'nin kıyısında olması Diyarbakır ilini hem ticari hem de kültürel bir merkez haline getirmiştir. Pek çok farklı dinden sosyal topluluğa merkez niteliği taşımaktadır. Diyarbakır, Güneydoğu Anadolu Bölgesinin orta kısmında Mezopotamya'nın kuzey sonunda yer almaktadır. Doğu tarafta Siirt, Muş; güney

tarafında Mardin; batı kısmında Şanlıurfa, Adıyaman, Malatya ve kuzeyde ise Elazığ ve Bingöl illeri tarafından çevrilmiştir.

Yüzölçümü 1516200,00 kilometre kare, 37,905199 ve 40,231934 kuzey enlemleriyle, 40.37 ve 41.20 doğu boylamları arasında kalmaktadır. Etrafı fazla yüksek olmayan dağlarla çevrili, ortası çukurcadır. %37 oranında dağlar, %31 oranında ovalarla kaplı olmakla birlikte ovaların tarıma elverişli ve verimli olduğu bilinmektedir. Bu verimli topraklar Dicle nehri ve kolları tarafından sulanmaktadır.

Şehir, Karacadağ ile Dicle arasında uzanan geniş bazalt platonun doğu kenarında, Dicle vadisinin üzerinde ve nehir kavisinin tepesinde ufki bir sath üzerinde kurulmuştur. Denizden yüksekliği 650 metredir. Bu yükseklik bazı yerlerde 640 m bazı yerlerde 660 m'dir (<https://diyarbakir.ktb.gov.tr/TR-56881/cografya.html>).

Diyarbakır Bağlar, Bismil, Çermik, Çınar, Çüngüş, Dicle, Eğil, Ergani, Hani, Hazro, Kayapınar, Kocaköy, Kulp, Lice, Silvan, Sur ve Yenişehir olmak üzere 17 ilçeye sahiptir. Diyarbakır toplam nüfusu, 2020 Adrese Dayalı Nüfus Kayıt sonuçlarına göre toplamda 3,898,687'dir (<https://cip.tuik.gov.tr/>).

UNESCO Dünya Kültür Mirası olarak kabul edilen Diyarbakır Surları, şehrin pek çok eserlerinin en başında yer almaktadır. Diyarbakır Surları, kuşbakışı olarak bakıldığında kalkan balığına benzeyen şekli ile şehri kuşatmakta ve İç Kale ve Dış Kale olacak şekilde iki bölümden meydana gelmektedir. Tarihi ve yüksekliği bakımından Diyarbakır surları dünyadaki surlar arasında birinci sırada yer almaktadır. Bütününe yakın bölümü günümüze kadar ulaşmış ve pek çok medeniyetin izlerini beş bin yıldır ayakta tutmuştur. 3-5 metre kalınlığı ve 11-12 metre yüksekliği ile oldukça heybetli bir yapıya sahip olan Diyarbakır Surları, 5.500 metre uzunluğunda ve 82 burç ile taçlandırılmıştır. Milattan önce ve milattan sonra 63 farklı kitabede birçok figüre sahip ve yazıtlar, kabartmalar müzesi niteliğiyle bilinmektedir. Diyarbakır sahip olduğu kültürel kimlik ile sadece ülkemizin değil aynı zamanda bütün dünyanın en mühim illerinden bir tanesidir. Şehrin tarihi geçmişi pek çok medeniyete vatanlık etmiştir (<https://www.diyarbakir.bel.tr/kurumsal/belediye-tarihce.html>)

Ülkemizde gerçekleştirilen son nüfus sayımına göre belediye sınırları içerisinde ve bu sınırlara maksimum 10.000 metre uzaklıktaki yerleşim yerlerinin toplam nüfusu 750.000'den fazla olan il belediyeleri, fiziksel yerleşim niteliklerine

göre ve ekonomik seviyeleri doğrultusunda kanun il büyükşehir belediyesine çevrilebilmektedir (Küçükaycan, 2013:27).

Büyükşehir niteliği taşımayan il belediyelerinde görev ve sorumluklar yüksek oranda merkez belediye idaresi tarafından yerine getirilmekte iken büyükşehir ve ilçe belediyelerin görev ve sorumlulukları farklılık arz edebilmektedir (5216 sayılı Büyükşehir Belediyesi Kanunu, 2004, mad. 7.). Çalışmanın bu bölümünde 1993 senesinde çıkartılan 504 sayılı Kanun Hükmünde Kararname ile Büyükşehir statüsü verilen Diyarbakır Büyükşehir Belediyesi'nin misyon, vizyon ve faaliyetlerin uygulanmasında özümşenen temel değerler incelenecektir (<https://www.diyarbakir.bel.tr/kurumsal/belediye-tarihce.html>).

Diyarbakır Büyükşehir Belediyesi'nin 2019 yılı performans programı içerisinde belediye misyonu “Kentimizde yaşayanların refah ve mutluluğunu artıracak belediyecilik hizmetlerini ekonomik, etkili ve verimli bir şekilde sunmak” olarak belirtilmiştir. Vizyon ise “Kadim şehrimizde halkımızın refah ve huzur içinde yaşamasını sağlamak” olarak ifade edilmiştir.

Diyarbakır Büyükşehir Belediyesi'nin misyonunu hayata geçirirken ve vizyona ulaşmak adına uyguladıkları temel değer ve ilkeler şu şekilde belirtilmiştir:

Temel İlke ve Değerler

- Hizmet sunumunda güler yüzlülük
- Yönetim ve hizmette dürüstlük, şeffaflık ve hesap verebilirlik
- Hizmet sunumunda adil dağılım
- Kaynakları etkin, verimli ve amacına dönük kullanma
- Kamu yararı adına kurumsal kararlılık
- Hizmet üretiminde yerindelik ilkesini uygulama
- Kente yapılan müdahalelerde sosyal ve çevresel etkileri göz önünde

bulundurma

- Hizmet sunumunda bilgi ve teknolojiyi kullanma
- Hizmetlerin oluşturulmasında ve uygulanmasında yenilikçi yöntemler

uygulama

- Sorunlar yaşanmadan riskler öngörülerek tedbir alma
- Ekolojik yaklaşımla hizmet sunma
- Sorumluluğu paylaşma bilincini yayma
- Kent aktörleriyle sağlıklı ve etkin bir iletişim kurma

- Dezavantajlı kesimlerin yoğunlukla yaşadığı bölgelere hizmet üretmede pozitif ayrımcı yaklaşım uygulama
- İnsanların yaşam biçimlerine, haklarına, değerlerine ve inançlarına saygılı olma

Bu temel değerler belediye personellerinin vatandaşla mevcut ilişkilerinde nasıl davranacaklarıyla ilgili bir beyan niteliği taşımakta ve vatandaşın bu değerlere uyum gösterilmesini personellerden talep etme hakkı bulunmaktadır.

3.2. Diyarbakır Belediyesi'nin Bütçesi

Belediyelerde bütçe, bir mali seneye ilişkin gelir ve gider öngörülerini ifade etmekle birlikte, gelirlerin toplanmasına ve harcamaların gerçekleştirilmesine olanak tanıyan belgedir. Belediye bütçesi, gelecek senenin iki yılın gelir ve gider öngörülerini de içermektedir. Bütçe içerisince gelir ve gider dengeliği esas alınmaktadır. Ancak günümüzde belediyeler merkeze bağlı yapılarından dolayı kaynak gereksinimi duymaktadır. Öyle ki her belediyeye verilen görevler ve belediyelerin bunları yerine getirme seviyeleri farklılık arz etmektedir. Bu farklılıklar finansman ve harcama kalemleri ile görülmektedir.

Diyarbakır Büyükşehir Belediyesi'nin sosyal bütçe anlayışını ifade eden sosyal harcamaları ele alınmadan öncesinde belediyenin gelir ve gider bütçelerini incelemek, bütünü görebilmek bakımından fayda sağlayacaktır. Öyle ki belediyenin sahip olduğu bütçe doğrultusunda sosyal harcama gerçekleştirip gerçekleştirilemeyeceği hususunda tespit sağlamak mümkün olacaktır.

Tablo 3.1'de Diyarbakır Büyükşehir Belediyesi'nin 2013-2020 yılları arasında bütçe gerçekleştirmeleri yer almaktadır. Yıllar itibariyle gelirlerin büyük çoğunluğunun diğer gelirler kaleminden meydana geldiği görülmektedir. Bütçe gelirleri içinde vergi gelirleri ise yaklaşık %17 civarında görülmektedir. Merkezi yönetim tarafından aktarım yapılan tutarların bulunduğu diğer gelirler kaleminin bütçe gelirleri içerisinde vergilere oranla daha fazla paya sahip olması, belediyelerin mali problemlerle karşı karşıya kaldığını ve merkeze bağımlı bir statüye sahip olduğunu göstermektedir.

Tablo 3.1. Diyarbakır Büyükşehir Belediyesi Bütçesi

| | GELİR BÜTÇESİ | | | | | | | |
|--|---------------|-------------|-------------|-------------|-------------|-------------|-------------|-------------|
| | 2013 | 2014 | 2015 | 2016 | 2017 | 2018 | 2019 | 2020 |
| BÜTÇE GELİRLERİ HESABI | 206.868.295 | 390.255.895 | 486.154.529 | 541.961.823 | 641.606.021 | 764.343.778 | 835.792.916 | 991.442.012 |
| VERGİ GELİRLERİ | 2.931.884 | 4.364.295 | 7.696.481 | 8.159.860 | 8.758.778 | 7.839.074 | 7.857.320 | 9.395.256 |
| TEŞEBBÜS VE MÜLKİYET GELİRLERİ | 23.657.550 | 44.853.208 | 31.636.914 | 31.061.558 | 44.062.700 | 62.106.752 | 64.227.066 | 41.761.685 |
| ALINAN BAĞIŞ VE YARDIMLAR İLE ÖZEL GELİRLER | 2.439.434 | 999.051 | 747.319 | 137.266 | 509.653 | 1.193.804 | 1.122.941 | 4.575.993 |
| DİĞER GELİRLER | 177.839.426 | 340.039.340 | 446.107.814 | 502.483.986 | 580.707.503 | 693.643.896 | 762.876.416 | 933.394.276 |
| SERMAYE GELİRLERİ | 2.931.884 | 2.931.884 | - | 238.481 | 27.392 | 102.054 | 102.822 | 2.314.800 |
| RED VE İADELER | 5.027 | 18.970 | 33.876 | 119.329 | 194.305 | 541.803 | 393.650 | - |
| | GİDER BÜTÇESİ | | | | | | | |
| | 2013 | 2014 | 2015 | 2016 | 2017 | 2018 | 2019 | 2020 |
| BÜTÇE GİDERLERİ HESABI | 226.989.081 | 312.810.764 | 502.874.256 | 515.844.585 | 678.521.133 | 876.350.378 | 709.981.312 | 798.732.880 |
| PERSONEL GİDERLERİ | 49.876.762 | 69.450.646 | 72.274.741 | 78.062.292 | 81.849.392 | 88.782.744 | 113.158.530 | 127.194.454 |
| SGK VE DEVLET PRİMİ GİDERLERİ | 7.998.539 | 11.489.785 | 12.057.011 | 13.233.517 | 14.074.615 | 15.349.897 | 18.913.174 | 19.994.154 |
| MAL VE HİZMET ALIM GİDERLERİ | 116.850.749 | 149.446.551 | 196.410.279 | 230.355.244 | 293.949.097 | 396.115.586 | 408.112.526 | 454.428.502 |
| FAİZ GİDERLERİ | 1.256.902 | 2.232.702 | 2.227.485 | 1.147.568 | 527.293 | 427.888 | 403.975 | 1.746.492 |
| CARİ TRANSFERLER | 8.324.998 | 11.859.196 | 15.879.166 | 21.408.705 | 23.285.801 | 25.727.300 | 27.980.358 | 34.411.989 |
| SERMAYE GİDERLERİ | 42.641.128 | 64.815.881 | 197.025.571 | 165.537.258 | 257.834.933 | 348.621.960 | 88.081.345 | 112.908.839 |
| SERMAYE TRANSFERLERİ | 40.000 | 16.000 | 1.000.000 | 1.800.000 | 2.000.000 | 1.325.000 | 200 | 1.000.000 |
| BORÇ VERME | - | 3.500.000 | 6.000.000 | 4.300.000 | 5.000.000 | - | 53.331.202 | 47.048.448 |
| YEDEK ÖDENEKLER | - | - | - | - | - | - | - | - |

Kaynak: Diyarbakır Büyükşehir Belediyesi 2013-2020 Yılları Faaliyet Raporlarından faydalanarak düzenlenmiştir.

3.3. Diyarbakır Büyükşehir Belediyesi'nin Sosyal Belediyecilik Kapsamında Yürüttüğü Faaliyetler

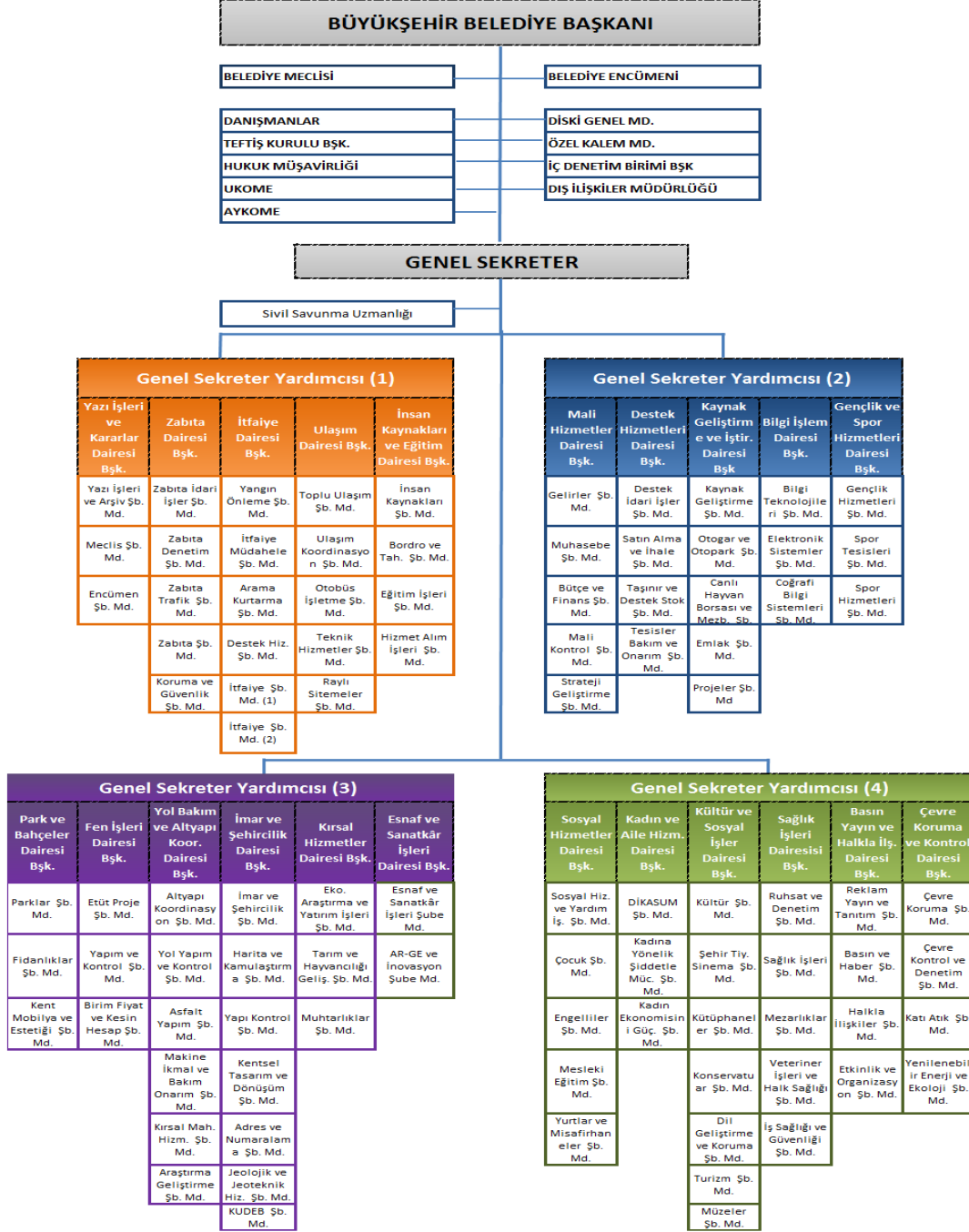
Türkiye'de 5393 sayılı Belediye Kanunu'na göre belediyelerin yönetim ve karar organları; belediye meclisi, belediye encümeni ve belediye başkanı olarak belirlenmiştir. Büyükşehir belediyelerinin en fazla görüşme ve karar alma organı niteliğini taşıyan belediye meclisi seksen yedi kişiden meydana gelmektedir. Belediye meclisi karşısında fikir sunmak, kanunda mevcut cezaları vermek ve buna benzer görevleri icra eden belediye encümeni stratejik plan ve senelik çalışma programı ile bütçe ve kesin hesapları incelemektedir (5393 sayılı Belediye Kanunu, 2005, mad. 34.) Belediyenin tüzel kişiliğini temsil eden büyükşehir belediye başkanı ise belediyenin en başında yer almaktadır.

Diyarbakır Büyükşehir Belediyesi'nin organizasyon yapısı oluşturulurken Norm Kadro İlke ve Standartlarına İlişkin Yönetmelik hükümlerine göre, 5393 sayılı Belediye Kanunu'nun 48'inci maddesi hükümleri çerçevesinde ve belediyenin ihtiyaç duyduğu hizmet gereksinimi alanları dikkate alınarak teşkilat yapısı oluşturulmuştur. Bu şekilde mevcut belediye kaynaklarının etkin, etkili ve ekonomik kullanılarak azami faydanın sağlanması amaçlanmıştır. Diyarbakır Büyükşehir Belediyesi'nin teşkilat yapısı; 1 Genel Sekreter, 4 Genel Sekreter Yardımcısı, 2 Hukuk Müşaviri, 1 Teftiş Kurulu Başkanı, 21 Daire Başkanı İç Denetim Birimi'nden oluşmaktadır (Diyarbakır Büyükşehir Belediyesi, 2021 Yılı Performans Programı, s. 9.).

Yerel idarelerde sosyal bütçenin takip edilmesi ve değerlendirilmesi konusunda karşı karşıya kalınan kimi problemler bulunmaktadır. Bunlardan en mühimlerinden bir tanesi yerel yönetimlerin idari birim biçimlerinin farklılık göstermesi ve bu birimlerin yürüttüğü hizmetlerin farklılık arz etmesidir. Bu doğrultuda yönetim birimlerinin gerçekleştirdikleri harcamalar alt başlıklar halinde ele alınarak sosyal harcama gerçekleştirip gerçekleştirmedikleri tespit edilebilmektedir. Bundan dolayı belediye içerisinde yalnızca "Sosyal Hizmetler Daire Başkanlığı" ya da benzer nitelikteki bir daire başkanlığının bütçesi esas alınarak sosyal hizmetler alanında yapılan harcamaların anlaşılması eksik bir yaklaşım içerebilmektedir. Bu durum neticesinde literatürde yer alan çalışmalar dikkate alınarak ve Diyarbakır Büyükşehir Belediyesi yönetim birimlerinin harcama kalemleri ve görev dağılımları göz önüne alınarak sosyal harcama sağlayan birimler

saptanmıştır. Aşağıdaki Şekil’de Diyarbakır Büyükşehir Belediyesi’nin teşkilat yapısı şeması gösterilmiştir.

DIYARBAKIR BÜYÜKŞEHİR BELEDİYESİ TEŞKİLAT ŞEMASI



Şekil 3.1. Diyarbakır Büyükşehir Belediyesi Teşkilat Yapısı

Kaynak: <https://www.diyarbakir.bel.tr/kurumsal/yonetim.html> (10.05.2021)

Teşkilat yapısını gösteren şekil ele alındığında, Özel Kalem Müdürlüğü, Basın Yayın ve Halkla İlişkiler Daire Başkanlığı, İnsan Kaynakları ve Eğitim Daire Başkanlığı, Kültür ve Sosyal İşler Daire Başkanlığı, Kadın ve Aile Hizmetleri Daire Başkanlığı, Gençlik ve Spor Hizmetleri Daire Başkanlığı, Sağlık İşleri Daire Başkanlığı birimlerinin sosyal harcama yapan birimler olduğu saptanmıştır.

Tablo 3.2. Diyarbakır Büyükşehir Belediyesi Kurumsal Bütçe Uygulama Sonuçları

| | 2013 | 2014 | 2015 | 2016 | 2017 | 2018 | 2019 | 2020 |
|---|------------|------------|------------|------------|------------|------------|------------|------------|
| Genel Sekreterlik | 2.764 | 4.952 | 9.555 | 2.740 | - | - | - | 476 |
| Özel Kalem Md. | 2.166.634 | 2.380.958 | 2.809.000 | 1.822.658 | 2.243.668 | 5.110.998 | 1.372.328 | |
| Destek Hizmetleri Daire Bşk. | 10.620.868 | 13.421.582 | 21.909.000 | 23.693.704 | 24.795.509 | 22.081.164 | 22.136.178 | 55.060.044 |
| İnsan Kaynakları ve Eğitim Md. | 11.030.391 | 11.831.042 | 12.729.072 | 16.186.781 | 17.585.281 | 16.143.483 | 19.828.293 | 27.668.213 |
| Basın Yayın Şb. Md. | 618.742 | 803.037 | 1.752.723 | 4.866.018 | 7.977.785 | 7.536.547 | 6.792.243 | 5.528.902 |
| Sağlık Hizmetleri Daire Bşk. | 12.438.452 | 17.950.001 | 25.665.802 | 21.985.477 | 34.265.697 | 43.323.278 | 48.155.611 | 73.341.836 |
| Bilgi İşlem Daire Bşk. | 471.239 | 1.434.738 | 2.003.010 | 1.515.590 | 1.540.279 | 3.035.557 | 6.441.893 | 7.869.354 |
| Hukuk Müşavirliği | 471.239 | 632.012 | 504.097 | 503.825 | 400.766 | 300.185 | 730.656 | 2.326.416 |
| Fen İşleri Daire Bşk. | 63.750.971 | 40.457.750 | 42.940.498 | 43.992.491 | 29.172.837 | 31.515.900 | 14.441.273 | 22.987.165 |
| Mali Hizmetler Daire Bşk. | 9.154.735 | 17.054.546 | 22.732.818 | 24.254.332 | 23.595.638 | 17.558.183 | 74.753.144 | 74.044.934 |
| İmar ve Şehircilik Daire Bşk. | 16.944.154 | 18.187.678 | 21.881.723 | 24.121.506 | 19.992.466 | 21.979.667 | 29.182.102 | 39.249.101 |
| Kültür ve Sosyal İşler Daire Bşk. | 3.194.875 | 7.710.179 | 7.450.872 | 10.152.518 | 6.105.964 | 10.138.755 | 10.773.313 | 8.836.041 |
| Ulaşım Hizmetleri Daire Bşk. | 4.357.294 | 13.124.198 | 14.812.425 | 9.272.500 | 7.092.128 | 12.753.743 | 4.532.303 | 17.042.747 |
| İtfaiye Daire Bşk. | 6.627.014 | 13.853.243 | 17.758.574 | 21.137.065 | 18.615.280 | 20.188.762 | 24.155.860 | 26.883.769 |
| Zabıta Daire Bşk. | 4.055.384 | 4.543.421 | 5.202.896 | 6.255.885 | 5.431.129 | 12.621.179 | 16.911.015 | 20.706.218 |
| Park ve Bahçeler Yeşil Alanlar Daire Bşk. | 22.963.470 | 29.718.930 | 43.286.111 | 38.679.607 | 61.740.292 | 66.644.387 | 55.470.729 | 75.192.865 |

Kaynak: Diyarbakır Büyükşehir Belediyesi 2013-2020 Yılları Faaliyet Raporlarından Faydalanarak Hazırlanmıştır.

Yukarıdaki tabloda Diyarbakır Büyükşehir Belediyesi'nin kurumsal bütçe uygulamaları yer almaktadır. Yıllar itibariyle en fazla Fen İşleri Daire Başkanlığı, Destek Hizmetleri Daire Başkanlığı ve Park ve Bahçeler Yeşil Alanlar Daire Başkanlığı birimleri tarafından harcama yapıldığı ve harcamaların yıldan yıla artış

gösterdiği görülmektedir. En az harcama yapan birimler ise Bilgi İşlem Daire Başkanlığı ve Hukuk Müşavirliği olarak göze çarpmaktadır. Sosyal harcama gerçekleştiren birimler sosyal bütçe kapsamında değerlendirilebilmektedir.

Tabloda görüleceği üzere Kültür ve Sosyal İşler Daire Başkanlığı'nın pek çok idari birime göre harcama tutarı azdır ve sosyal belediyeçilik kapsamı dahilinde başkanlığın bütçeleri bazında sosyal harcamaların diğer kalemlere göre düşük olduğunu işaret etmektedir.

3.4. Diyarbakır Büyükşehir Belediyesi'nin Sosyal Belediyeçilik Kapsamında Yürüttüğü Faaliyetler

Toplum içerisinde yeterli olanaklara sahip olmayan toplulukların hayat standartlarının iyileştirilmesi amacıyla gerçekleştirilen uygulamaların yerel bazda en mühim uygulayıcısı niteliği taşıyan belediyeler; bu çerçevede gerçekleştirdikleri etkinliklerle geleneksel belediyeçilik yaklaşımına sosyal bir bakış açısı edindirmiştir. Sosyal belediyeçilik olarak isimlendirilen bu yapı içerisinde gençler, çocuklar, yoksullar vb. ön planda yer almaktadır.

Sosyal belediyeçilik kapsamında gerçekleştirilen faaliyetler belediyelerin ekonomik yapıları ve şehirlerin gereksinimlerine göre farklılık göstermektedir. Bu kapsamda Diyarbakır Büyükşehir Belediyesi bilhassa eğitim, engelli vatandaşlar ve yoksunluk alanlarına önem vermekte ve bu hususlarda fırsat eşitlikleri sağlamak için gayret etmektedir. Belediyenin sosyal nitelik taşıyan faaliyetlerinin değerlendirilmesi, belediyenin kimlere ne yolla hizmet sağladığının yorumlanabilmesi bakımından fayda sağlayacaktır. Bu nedenle Diyarbakır Büyükşehir Belediyesi'nin sosyal faaliyetleri aşağıdaki şekilde gruplandırılmıştır.

1-Eğitim

- a- Kurs ve Organizasyonlar
- b- Eğitim Kurumları ve Öğrencilere Destek Programları
- c- İstihdam ve Meslek Kazandırma Kursları
- d- Gönüllü Öğretmenlik ve Etüt Merkezi

2- Sağlık

- a- Defin/İş Yeri Ruhsatlandırma Hizmetleri
- b- Hayvan Barınakları
- c- Madde Bağımlılığı Danışma Merkezi

3- Sosyal ve Kültürel Hizmetler

-Yaşlı ve Engellilere Yönelik Hizmetler

- a. Diyarbakır
- b. Yaşlı ve Engellilere Evde Bakım Hizmeti
- c. Engelli Mola Evi Projesi
- d. Sümer Park Ortam Yaşam Alanı

-Çocuk ve Aile Koruma Hizmetleri

- a. Çocuk Destek Merkezi
- b. Eğitim Etkinlikleri

-Eğlence ve Kültür

- a. Radyo Tiyatrosu
- b. Kültür Sanat Etkinlikleri

-Yoksulluk ve Sosyal Yardımlar

- a. Giyecek Bankası
- b. Gıda Kolisi
- c. Sosyal Yardım Kartı
- d. Defin ve Mezarlık Hizmetleri
- e. Pandemi Sosyal Yardım Paketleri

3.4.1. Eğitim

Diyarbakır Büyükşehir Belediyesi projeleri dahilinde 3 Mart 2021 tarihinde Gençlik ve Spor Hizmetleri Daire Başkanlığı bünyesinde oluşturulan Konuk Evi Kız Öğrenci Yurdu projesi uygulamaya alınmıştır. Ekonomik yoksunluk nedeniyle eğitimlerine ara vermek durumunda kalan kız öğrenciler için Bağlar ilçesinde oluşturulan ve 170 kişiye yatılı biçimde hizmet sunabilen yurt, eğitim faaliyetleri sağlamaktadır. Lise ve dengi okullardan mezun olan kız öğrencilerin yararlanabileceği yurttaki Temel Yeterlilik Testi (TYT) ve Alan Yeterlilik Testi (AYT) sınavlarına hazırlanmaları amacıyla kurslar oluşturulmuş ve öğrencilerin üniversitelere hazırlık yapması olanaklı kılınmıştır.

Eğitim hizmetlerinin ücretsiz olduğu yurttaki üç öğün olacak şekilde öğrencilere ücretsiz yemek verilmektedir. Tüm odalarda şahsi dolaplar, buzdolabı, çalışma masası, ortopedik yatak, komodin, kitaplık ve banyo bulunmaktadır. Ortak alanlarda ise yemekhane, bilgisayar odası, derslikler, satranç odası, revir, çamaşırhane, ütü odası ve etüt odalarının yer aldığı yurttaki öğrenciler 24 saat sıcak

sudan faydalanabilmektedir. Yurdun bakım ve onarım, temizlik hizmetleri belediye personeli tarafından sağlanmaktadır.

6 Ocak 2021 tarihinde Diyarbakır Büyükşehir Belediyesi, şehrin eğitim seviyesini yükseltmek amacıyla eğitimine devam eden öğrencilere destek sağlamak amacıyla Gençlik ve Spor Hizmetleri Daire Başkanlığı bünyesindeki Bilgi Evi'nde ilk ve ortaokul öğrencilerine ilişkin çalışmalarını devam ettirmekle birlikte "Akademik Lise" adı altında eğitim programı sunmaktadır. Lise ve liseden mezun öğrencilerin üniversite sınavlarına hazırlanması amacıyla Milli Eğitim Bakanlığı'nın müfredatı kapsamında ders takvimleri oluşturulmakta ve ücretsiz eğitimler verilmektedir.

Diyarbakır Büyükşehir Belediyesi eğitim hizmetleri kapsamında verilen diğer hizmetler ise aşağıdaki gibidir:

Mesleki Eğitim Şube Müdürlüğü Eğitimleri: Hasta ve Yaşlı Öz Bakımına Destek Olacakların Eğitim, Temel Makyaj, Dekoratif Ahşap Süsleme, Dekoratif Ev Aksesuarları, Diksiyon, Osmanlıca'da Türkçe Kelimelerin İmlası, Farsça, İngilizce, Yağlı Boya Resim, Resim Sanat Eğitimi, Standart Türk Klavyesi, Bilgisayar Destekli 3 Boyutlu Tasarım, Yoğunlaştırılmış Temel Düzey Okuma,

Çocuk Hizmetleri Şube Müdürlüğü Eğitim ve Etkinlikleri: Ders Destek Programı (Fen Bilgisi, Matematik, İngilizce, Sosyal Bilgiler), Matematik ve Akıl Oyunları, Drama, Akran Eğitimi, Kadın Sağlığı Eğitim Programı, Müzik Atölyesi, Satranç Atölyesi, Maket Atölyesi, Gezi ve Rehberlik Atölyesi, Sinema Gösterimi, Tiyatro, Sosyal ve Kültürel Etkinlikler (Piknik, Uçurtma Şenliği, Kent Gezileri vb.), Oyun Odalarında Okul Öncesi Eğitim

Spor Şube Müdürlüğü Eğitimleri: Atletizm, Basketbol, Kort Tenisi, Halk Oyunları, Karate-Tekvando, Goalball

Kurslar: Takı Tasarım Atölyesi, Müzik Atölyesi, Deri İşleme Atölyesi, Ahşap Boyama Atölyesi, Otizm Spor Eğitimi, Görme Engelliler Spor Eğitimi, İşaret Dili Eğitimi, Görme Engellilere Braille Alfabesi Eğitimi, İşitme Engellilere Fotoğrafçılık Atölyesi, Karma Engellilere Bilgisayar Eğitimi Kursu

Mesleki Eğitim Merkezi ile Ortaklaşa Yapılan Atölye Çalışmaları: Bilgisayarlı Muhasebe Kursu, İngilizce Kursu, Tekstil ve Moda Tasarımı Kursu, Kurdele Nakışı Kursu, Hasır Örucülüğü Kursu, Aşçı Çıraklığı Kursu, Çini-Seramik Kursu, Ahşap Oyuncak Kursu, Resim eğitimi Kursu

3.4.2. Sağlık

Madde Bağımlılığı Danışma Merkezi: Belediyenin uzman kadrosu rehberliğinde bağımlı kişilerin kültür, sanat, spor ve mesleki eğitim kurslarına talep edilmesi halinde madde bağımlılığı tedavi merkezlerine yönlendirildiği merkez olarak faaliyet vermektedir.

Hayvan Barınakları: Bakım evi ve Rehabilitasyon merkezinde kuruluşu itibariyle yavru ve gelişkin olmak üzere toplam 2500'ün üzerinde hayvan barındırılmıştır. Bunların 371 tanesi trafik kazalı, yaralı, uyuz ve benzeri sorunlardan dolayı gerekli müdahaleleri yapılmıştır. Bunların arasında baykuş, leylek, kedi, eşek, at gibi hayvanlarda bulunmaktadır. Barınağa getirilen tüm hayvanların iç ve dış paraziter mücadelesi kuduz aşılı karma aşılı yapılmıştır. 1500'ün üzerinde hayvan kısırlaştırılmıştır 1250 civarında hayvan alındıkları ortama geri bırakılmıştır. 850 üzerinde sahiplendirilmiş halen takipleri yapılmaktadır. Halen bakımevinde 400'ün üzerinde hayvan bakım ve kontrol altında tutulmaktadır.

Ayrıca belediyenin projeleri kapsamında yapımına devam edilmekte olan “Hayvan Barınağı Rehabilitasyon Merkezi” 505,57 m² İdari Bina, 134,34 m² Büyük Baş Hayvan Barınağı, 246,20 m² Ameliyathane Binası, 76,35 m² Kedi Evi Binası, 16,00 m² Nizamiye Binası, 51 adet Köpek Kulübesi olacak şekilde hizmet vermeyi planlamaktadır.

3.4.3. Sosyal ve Kültürel Hizmetler

-Yaşlı ve Engellilere Yönelik Hizmetler

Diyarkart Uygulaması: 2008 yılının Temmuz ayı itibariyle kullanımına başlanan Diyarkart, Diyarbakır Büyükşehir Belediyesi bünyesinde bulunan tüm ulaşım araçlarında ve tüm özel halk otobüslerinde kullanılmaktadır. 65 yaş üstü ve %40 ve daha üzeri engelli olan vatandaşlar uygulamadan faydalanabilmektedir.

Yaşlı ve Engelli Evde Bakım Hizmeti: 1 Mart 2020 tarihi itibariyle Diyarbakır Büyükşehir Belediyesi, Sosyal Hizmetler Daire Başkanlığı bünyesinde 65 yaş üstü evde yalnız yaşayan vatandaşlarına ev temizliği, kişisel bakım, psikososyal destek, basit ev tadilatları ve sosyal etkinlik hizmetleri vermeye başlamıştır. Bu kapsamda 300 yaşlı kişi ev temizliği ve 220 yaşlı kişi basit ev tadilatı hizmeti almıştır.

Engelli Mola Evi Projesi: Devam eden projeler kapsamında engellilere yönelik mola evi yapımı Diyarbakır Büyükşehir Belediyesi bünyesinde devam etmektedir.

Sümer Park Ortak Yaşam Alanı: Proje kapsamında engellilere ilişkin eğitim, üretim ve rehberlik hizmetleri, engelli bireylerin hayat standartlarının iyileştirilmesi hususunda özel eğitimler, temel eğitim ve mesleki eğitim kursları, engelli birey ve onların ailelerine psikolojik ve sosyal destek, spor faaliyetleri gibi hizmetler Engelli Destek Merkezi çatısı altında verilmektedir.

-Çocuk ve Aile Koruma Hizmetleri

Çocuk Destek Merkezi: Ebeveynlerin bilgisi dahilinde psikolojik ve sosyal gelişime destek olmak amacıyla, sanat/drama atölyeleri, oyun odaları ve parkları, gönüllü eğitimleri, panel ve söyleşiler, sempozyumlar organize edilmesi için çocuklara Diyarbakır Büyükşehir Belediyesi Sümer Park Ortam Yaşam Alanı içerisinde hizmet sağlanmaktadır.

Eğitim Etkinlikleri: Çocuk Hizmetleri Şube Müdürlüğü Eğitim ve Etkinlikleri dahilinde çocuklara Diyarbakır Büyükşehir Belediyesi bünyesinde Ders Destek Programı (Fen Bilgisi, Matematik, İngilizce, Sosyal Bilgiler), Matematik ve Akıl Oyunları, Drama, Akran Eğitimi, Kadın Sağlığı Eğitim Programı, Müzik Atölyesi, Satranç Atölyesi, Maket Atölyesi, Gezi ve Rehberlik Atölyesi, Sinema Gösterimi, Tiyatro, Sosyal ve Kültürel Etkinlikler (Piknik, Uçurtma Şenliği, Kent Gezileri vb.), Oyun Odalarında Okul Öncesi Eğitimleri verilmektedir.

-Eğlence ve Kültür

Radyo Tiyatrosu: Belediye bünyesinde belirli günlerde kültür ve sanat temalı radyo tiyatrosu yayınları yapılmaktadır.

Kültür Sanat Etkinlikleri: Diyarbakır Büyükşehir Belediyesi'nin 2020 Aralık ayında "Her Ev Bir Kültür Merkezi" teması ve "Evdeyiz" sloganıyla düzenlediği tiyatro gösterimleri, konserler, sergiler, şiir dinletileri ve masal anlatımları çevrimiçi bir şekilde vatandaşların ulaşacağı platformlar aracılığıyla gerçekleştirilmiştir. Kültür ve Sosyal İşler Daire Başkanlığı, 2020'nin Aralık ayından 2021 Mart ayına kadar sinema, tiyatro, dengbej dinletisi, konser sergi, anma, masal anlatımları, şiir dinletisi, söyleşi, radyo tiyatrosu, eğitici kukla gösterisi, bilgi yarışması ve canlı heykel performansı olmak üzere toplam 167 etkinlik düzenlemiştir. Kentin turizm potansiyelini artırmak amacıyla Mezopotamya'nın altın Üçgeni "Kültür ve inanç

Destinasyonu Çalıştayı'nı düzenlenmiş ve 17 sokak konseri, çocuklara yönelik 16 film gösterimi, 6 salon ile 17 online konser, çocuk ve yetişkin olmak üzere 13 tiyatro gösterimi, fotoğraf ve 4 resim sergisi, 6 şiir dinletisi, 33 söyleşi, 4 masal anlatımı, 8 radyo tiyatrosu, 11 dengbej divanı, 5 eğitici kukla gösterisi, 2 kandil programı, 3 canlı heykel performansı, 4 kabir başında anma, 7 bilgi yarışması ve 8 kitap önerisi etkinliğini gerçekleştirilmiştir. Diyarbakır, Mardin ve Şanlıurfa illerinin tarihi alanlarını konu alan "3 Şehir Tek Rota" fotoğraf sergisi de düzenlenmiştir. Dünya çapında tanınan ressamın eserlerini oluşturduğu 360 derece sanal ortam aracılığıyla sanatseverlere ulaştırılmış ve çeşitli bilgi yarışmaları ile kültür sanat etkinlikleri teşvik edilmiştir.

-Yoksulluk ve Sosyal Yardımlar

Giyecek Bankası: Belediye bünyesinde gerçekleştirilen sosyal yardımlar kapsamında 1245 kişi giyecek yardımından faydalanmıştır.

Gıda Kolisi: 48.624 aileye gıda kolisi yardımı sağlanmıştır.

Sosyal Yardım Kartı: Belediye bünyesinde 11.000 aileye sosyal yardım kartı dağıtımını tamamlanırken 5.000 aileye daha kart dağıtımını yapılması planlanmaktadır.

Defin ve Mezarlık Hizmetleri

Pandemi Sosyal Yardım Paketleri: Geçmiş dönemde 17 ilçede 5 bin vatandaşa gıda yardım kolisi dağıtan Diyarbakır Büyükşehir Belediyesi, Korona virüs (Covid-19) salgını sebebiyle geçimini sağlayamayan vatandaşları göz önünde bulundurarak yardım kolisi sayısını 10 bine çıkarmıştır. Salgın nedeniyle vatandaşlara gıda ve hijyen paketi desteğinde bulunan Sosyal Hizmetler Daire Başkanlığı, Vefa Destek Grupları ile birlikte yardım kolileri ihtiyaç sahibi ailelere dağıtılmaktadır. Sosyal Hizmetler Daire Başkanlığı'nın Türkiye Tarım Kredi Kooperatiflerinden temin ettiği gıda yardım kolileri, Sosyal Yardımlaşma ve Dayanışma Vakfı tarafından tespit edilen maddi durumu iyi olmayan ve dezavantajlı ailelere teslim edilmektedir. Dağıtımını devam eden 23 kilogramlık gıda yardım kolileri içinde kuru fasulye, un, makarna, kırmızı mercimek, nohut, bulgur, pirinç, ay çiçek yağı, şeker ve salça bulunmakla birlikte her ay düzenli olarak 23 kilogramlık gıda yardım kolisi Büyükşehir Belediyesi Sosyal Hizmetler Daire Başkanlığı'nın organizasyonu ile dağıtılmaya devam edilmektedir.

3.5. Sosyal Göstergeler ile Diyarbakır Büyükşehir Belediyesi'nin Sosyal Harcamaları

Belediyelerde sağlık, sosyal hizmetler, kültür adı altında oluşturulan daire başkanlıkları kapsamında ayrılan bütçeler, sosyal bütçenin takip edilmesi bakımından önemli bir kaynak olarak değerlendirilmektedir. Diyarbakır Büyükşehir Belediyesi bu kapsamda oluşturduğu daire başkanlıkları ile bütçelerin sosyal amaçlar doğrultusunda harcanmasını hedeflemiştir.

Tablo 5' te Diyarbakır Büyükşehir Belediyesi'nin bazı daire başkanlıkları bazında gerçekleştirdiği harcamaların detayı yer almaktadır. Son yıllarda sosyal harcamaların aşağıda yer alan daire başkanlıkları tarafından gerçekleştirilmesi nedeniyle farklı başkanlıkların bütçesine yer verilmemiştir. Tablo ele alındığında personel giderleri, mal ve hizmet alım giderleri gibi kalemler mevcuttur. Personel giderleri bazında tablo incelendiğinde İnsan Kaynakları ve Eğitim Daire Başkanlığı'nda yıllar itibariyle iki kata yakın bir artış olduğu görülmektedir. Belediyenin sosyal harcama yapması gereken birimlerine birçok mal ve hizmet sunmaları amacıyla mal ve hizmet alım giderleri kalemi oluşturulmuştur. Diyarbakır Büyükşehir Belediyesinin direkt olarak gerçekleştirdiği yardımlar cari transferler kalemi altında yer almakta iken, sosyal gayeler ile inşa edilen binalar, fiziki alan ve bunların bakım giderleri ise sermaye giderleri kalemi altında toplanmıştır.

Tablo 3.3. Diyarbakır Büyükşehir Belediyesi'nin Bazı Daire Başkanlıkları Bazında Gerçekleştirdiği Harcamaları

| | 2016 | 2017 | 2018 | 2019 | 2020 |
|---|-----------|-----------|-----------|-----------|------|
| ÖZEL KALEM MÜDÜRLÜĞÜ | | | | | |
| Personel Giderleri | - | - | - | - | - |
| Sosyal Güvenlik Giderleri | - | - | - | - | - |
| Mal ve Hizmet alım Giderleri | 1.822.658 | 2.243.668 | 5.110.988 | 1.372.328 | - |
| Cari Transfer Giderleri | - | - | - | - | - |
| Sermaye Giderleri | - | | - | - | - |
| BASIN YAYIN VE HALKLA İLİŞKİLER DAİRE BAŞKANLIĞI | | | | | |

| | | | | | |
|--|------------|------------|------------|------------|------------|
| Personel Giderleri | - | - | 0 | - | - |
| Sosyal Güvenlik Giderleri | - | - | 0 | - | - |
| Mal ve Hizmet alım Giderleri | 4.866.018 | 7.977.785 | 7.536.547 | 6.792.243 | 5.528.902 |
| Cari Transfer Giderleri | - | - | - | - | - |
| Sermaye Giderleri | - | - | - | - | - |
| İNSAN KAYNAKLARI VE EĞİTİM DAİRE BAŞKANLIĞI | | | | | |
| Personel Giderleri | 11.559.918 | 13.264.985 | 12.335.038 | 15.504.039 | 22.890.160 |
| Sosyal Güvenlik Giderleri | 1.438.189 | 1.529.659 | 1.575.707 | 1.900.834 | 1.845.874 |
| Mal ve Hizmet alım Giderleri | 434.802 | 1.257.480 | 503.157 | 270.395 | 256.373 |
| Cari Transfer Giderleri | 2.753.872 | 1.533.155 | 1.729.579 | 2.153.024 | 2.675.804 |
| Sermaye Giderleri | - | - | - | - | - |
| SAĞLIK İŞLERİ DAİRE BAŞKANLIĞI | | | | | |
| Personel Giderleri | 4.084.296 | 4.444.419 | 4.804.816 | 6.074.637 | 6.716.659 |
| Sosyal Güvenlik Giderleri | 757.496 | 786.570 | 874.449 | 1.101.307 | 1.221.351 |
| Mal ve Hizmet alım Giderleri | 15.742.568 | 24.947.863 | 31.816.535 | 37.352.336 | 60.018.092 |
| Cari Transfer Giderleri | 1.398.637 | 3.673.289 | 4.493.075 | 2.936.446 | 4.846.795 |
| Sermaye Giderleri | 2.478 | 413.55476 | 1.334.402 | 690.884 | 538.937 |
| KÜLTÜR VE SOSYAL İŞLER DAİRE BAŞKANLIĞI | | | | | |
| Personel Giderleri | 2.006.559 | 1.463.053 | 1.547.091 | 2.247.676 | 2.499.127 |
| Sosyal Güvenlik Giderleri | 150.290 | 126.106 | 131.083 | 171.59 | 206.250 |
| Mal ve Hizmet alım Giderleri | 7.773.358 | 4.476.795 | 7.691.819 | 8.195.891 | 5.816.860 |
| Cari Transfer Giderleri | - | - | - | - | - |
| Sermaye Giderleri | 222.310 | 40.010 | 768.760 | 158.146 | 313.800 |

Kaynak: Diyarbakır Büyükşehir Belediyesi 2016-2020 Yılları Faaliyet Raporundan faydalanılarak hazırlanmıştır.

Belediyelerin sosyal hizmetler ve yardımlar için gerek olan kaynak ihtiyaçlarını karşılayabilmesi, başarılı bir sosyal belediyeçiliğe ön koşul oluşturmaktadır. Bu kapsamda Diyarbakır Büyükşehir Belediyesi'nin sahip olduğu kaynakların yeterli gelip gelmediği, sosyal bütçe bakımından ele alınması açısından önem taşımaktadır. Tabloda ihtiyaç sahibi olan, yaşlı, engelli kişilerin ve kadınların yaşam standartlarının geliştirilmesi amacıyla gerçekleştirilen faaliyetler ve kaynak ihtiyaçları 2019, 2020 ve 2021 yılının içerisinde olduğumuz dönemine kadar olan kısmına yer verilmiştir.

Tablo 3.4. İhtiyaç Sahiplerinin Yaşam Standartlarının Yükseltilebilmesi İçin Gerçekleştirilen Faaliyetler ve Hedefler

| Performans Göstergeleri | 2019 Gerçekleşen | 2020 Gerçekleşen | 2021 Hedef |
|--|---------------------------|------------------|---------------|
| Dağıtılacak sıcak yemek porsiyon sayısı | 110.500 | - | 125.000 |
| Dağıtılacak kuru gıda ve glutensiz yardım kolisi sayısı | 31.000 | 40.500 | 58.500 |
| Yaşlı vatandaşlara yönelik aylık yapılacak hane temizliği sayısı | 137 | 2.150 | 300 |
| Mesleki eğitim bünyesinde eğitim alan kursiyer sayısı | 1.690 | - | 1.900 |
| Misafirhanedeki ücretsiz konaklamadan faydalanacak kişi sayısı | 10.680 | 40.500 | 55.000 |
| Faaliyetler | Kaynak ihtiyacı 2021 (TL) | | |
| | Bütçe | Bütçe Dışı | Toplam |
| İftar çadırı faaliyetlerinin yürütülmesi | 19.250.000 TL | 0 TL | 19.250.000 TL |
| Çölyak hastalarına yönelik glutensiz ürünlerin dağıtılması | | | |
| İkram çeşmelerindeki hizmet faaliyetlerinin yürütülmesi | | | |
| Seyyar mutfak tırında toplu ikram faaliyetlerinin yürütülmesi | | | |
| Aynı ve nakdi yardımların yapılması | | | |
| Yaşlılara yönelik hizmetlerin yürütülmesi | | | |
| Giysi bankası hizmetlerinin verilmesi | | | |
| Mesleki ve teknik eğitim faaliyetlerinin yürütülmesi | | | |
| Misafirhane hizmetlerinin verilmesi | | | |
| Sosyal ve kültürel etkinliklerin düzenlenmesi | | | |

Kaynak: Diyarbakır Büyükşehir Belediyesi 2021 Yılı Performans Programından faydalanarak hazırlanmıştır.

Tablo 7 'de görüleceği gibi Diyarbakır Büyükşehir Belediyesi bakıma muhtaç ve yoksul vatandaşların yaşam standartlarının iyileştirilmesi maksadıyla gerçekleştirilen faaliyetler ve 2021 yılı kaynak ihtiyaçları belirtilmiştir. Buna göre dağıtılacak sıcak yemek porsiyon sayısı 2019'da 110.500 iken 2021 yılında bu sayıyı 125.000'e arttırmak hedeflenmiştir. Mesleki eğitim bünyesinde eğitim verilen kursiyer sayısı 2020'de sıfır iken 2021 yılında 1.900 olması hedeflenmiştir. Yoksul ve bakıma muhtaç kişilerin şartlarının iyileştirilmesi amacıyla gerçekleştirilecek faaliyetler için 2021 yılında toplan 19.250.000 TL kaynak ihtiyacı belirlenmiştir.

Diyarbakır Büyükşehir Belediyesi sosyal belediyeçilik çerçevesinde engelli kişilere ilişkin destek, eğitim ve yaşam faaliyetlerinin hayata geçirilmesi gibi hizmetler sağlamaktadır. Aşağıdaki tabloda bu hizmetler için gerekli olan kaynak ihtiyaçlarına yer verilmiştir.

Tablo 3.5. Diyarbakır Büyükşehir Belediyesi'nin Engelli Bireylere İlişkin Destekleri ve Hedefleri

| Performans Göstergeleri | 2019 Gerçekleşen | 2020 Gerçekleşen | 2021 Hedef |
|---|---------------------------|------------------|--------------|
| Engelli bireyler için verilecek eğitim ve kurs sayısı | 6 | 31 | 21 |
| Engelsiz bireylere yönelik işaret dili eğitim sayısı | 6 | 4 | 7 |
| Empati odalarından yararlanacak kişi sayısı | - | - | 550 |
| Sesli kütüphaneden faydalanacak engelli birey sayısı | 9 | - | 110 |
| Engelli servis araçlarıyla verilen hizmet sayısı | 1.848 | 3.770 | 8.250 |
| Faaliyetler | Kaynak ihtiyacı 2021 (TL) | | |
| | Bütçe | Bütçe Dışı | Toplam |
| Engelli bireylere ve engelli yakınlarına yönelik psiko-sosyal destek, engelli hakları ve danışmanlık hizmetleri eğitimlerinin verilmesi | 2.345.000 TL | 0 TL | 2.345.000 TL |
| Engelsiz bireylere işaret dili eğitimi verilmesi | | | |
| Sesli kütüphanedeki eser sayısının artırılması | | | |
| Engelli dostu çalışmalarını yürütmek | | | |
| Engelli ve engelli yakınlarına yönelik yapılan şenlik ve sosyal etkinliklerin düzenlenmesi | | | |
| Engelli servis aracı sayısının artırılması ve servis hizmetlerinin sürdürülmesi | | | |
| Kurumlar arası ortak veri tabanına erişim sağlanmasına yönelik faaliyetlerin yürütülmesi | | | |

Kaynak: Diyarbakır Büyükşehir Belediyesi 2021 Yılı Performans Programından faydalanarak hazırlanmıştır.

Tabloda görüleceği üzere engelli bireyler için verilen eğitim sayısı 2019 yılında 6 iken 2021 yılında 21 olması hedeflenmiştir. Görme engelli vatandaşların faydalanması için inşa edilen sesli kütüphanelerden 2019 yılında 9 vatandaş faydalanmış ancak bu sayı 2021 yılında 110'a çıkartılmak için gayret edileceği belirtilmiştir. Engelli servis araçları ile sağlanan hizmetin sayısı 2019 yılı ile kıyaslandığında 7-8 kat artış sağlanması hedeflenmektedir. Engelli vatandaşlara ve onların yakınlarına sağlanan pek çok hizmet için; psiko-sosyal destekler, danışmanlık, şenlikler ve sosyal faaliyetler, engelli araç sayılarının artırılması ve hizmetlerin devam ettirilmesi, kaynak artırımları ve buna yönelik hizmetler için 2021 yılında ihtiyaç olan kaynak ise 2.345.000 TL olarak belirlenmiştir.

Diyarbakır Büyükşehir Belediyesi sosyal belediyecilik çerçevesinde kadınlara ilişkin gerçekleştirilen hizmetlere önem vermektedir. Bu doğrultuda aşağıdaki tabloda ihtiyaç sahibi kadınlara sosyal bakımdan destek sağlayacak faaliyetlerin gerçekleştirilmesi maksadıyla ayrılması gereken kaynak ihtiyacına yer verilmiştir.

Tablo 3.6. İhtiyaç Sahibi Kadınlara Sağlanan Destek ve Hedefler

| Performans Göstergeleri | 2019 Gerçekleşen | 2020 Gerçekleşen | 2021 Hedef |
|--|---------------------------|------------------|--------------|
| Düzenlenecek eğitim ve etkinlik sayısı | 220 | 91 | 250 |
| Sosyal ve kültürel faaliyetlerden yararlanan kişi sayısı | 1.200 | 8.979 | 5.000 |
| Danışmanlık ve destek amaçlı hizmet alan kişi sayısı | 11.088 | 5.693 | 12.000 |
| Üretim ve meslek edindirme faaliyetlerine katılan kadın sayısı | 4.000 | 4.679 | 4.000 |
| Faaliyetler | Kaynak ihtiyacı 2021 (TL) | | |
| | Bütçe | Bütçe Dışı | Toplam |
| Güçlü kadınlar güçlü yarınlar çalışmaları faaliyetleri | 7.660.000 TL | 0 TL | 7.660.000 TL |
| Aile okulu çalışmaları faaliyetleri | | | |
| Hayatı tutan kadınlar projesinin yürütülmesi | | | |
| Aile danışmanlığı ve danışmanlık hizmetlerinin verilmesi | | | |
| İkinci annem projesinin yürütülmesi | | | |
| Kadınlara yönelik ekonomik ve sosyal faaliyetlerin yürütülmesi | | | |

Kaynak: Diyarbakır Büyükşehir Belediyesi 2021 Yılı Performans Programından faydalanarak hazırlanmıştır.

Tabloda görüleceği üzere 2021 yılında kadınların yaşam standartlarının iyileştirilmesi, danışmanlık faaliyetlerinin yürütülmesi, ekonomik ve sosyal destek programları gibi projelerin hayata geçirilmesi için gerekli görülen kaynak 7.660.000 TL ile engelli vatandaşlara ayrılan kaynağın neredeyse üç katına denk gelmektedir. Kaynak ihtiyaçları belirlenirken belediyeler ilgili toplulukların sayısına, ihtiyaç durumlarına ve taleplerine göre projeler oluşturmakta ve ihtiyaç saptamaktadır. Kadınlara yönelik eğitimler 2019 yılında 220, 2020 yılında 91 iken 2021 yılı için 250 eğitim verilmesi hedeflenmiştir. Sosyal ve kültürel etkinliklerden faydalanan kadınlar 2019 yılında 1.200 iken 2021 yılında bu kadınların 5.000'e çıkartılması hedeflenmiştir.

Diyarbakır Büyükşehir Belediyesi sosyal belediyecilik kapsamında çocukların sosyal ve kültürel gelişimlerini sağlamaları için çeşitli hizmetler sunmaktadır. Aşağıdaki tabloda çocuklara yönelik spor, kültür ve sanat alanlarında yapılan hizmetlerin 2021 yılındaki kaynak ihtiyaçları belirtilmiştir.

Tablo 3.7. Çocuklara Yönelik Spor, Kültür ve Sanat Alanında Yapılan Hizmetler ve Hedefler

| Performans Göstergeleri | 2019 Gerçekleşen | 2020 Gerçekleşen | 2021 Hedef |
|---|---------------------------|------------------|------------|
| Çocuklara yönelik düzenlenecek atölye sayısı | 2 | 6 | 4 |
| Oyun odalarından faydalanan çocukların ailelerine verilecek eğitim sayısı | 2 | 2 | 4 |
| Destek merkezinden faydalanacak çocuk sayısı | 370 | 850 | 440 |
| Destek merkezinde öğrencilere yönelik düzenlenecek etkinlik ve kurs sayısı | 5 | 12 | 5 |
| Faaliyetler | Kaynak ihtiyacı 2021 (TL) | | |
| | Bütçe | Bütçe Dışı | Toplam |
| Çocuklara yönelik kültürel, sosyal, sanat ve atölyelerin düzenlenmesi | 763.000 TL | 0 TL | 763.000 TL |
| Atölyelere katılan çocukların ailelerine aile danışmanlığı hizmetinin verilmesi | | | |
| Çocuk etkinliklerinin düzenlenmesi | | | |
| Sınavlara hazırlıkta destekleyici eğitimlerin verilmesi | | | |
| Destek merkezi ve oyun odalarında etkinlikler yapılması | | | |

Kaynak: Diyarbakır Büyükşehir Belediyesi 2021 Yılı Performans Programından faydalanarak hazırlanmıştır.

Tabloda görüleceği üzere 2019 yılından 2021 yılına kadar olan süreçte çocukların eğitimleri için açılan atölyeler iki katına çıkartılmak istenmektedir. Destek merkezlerinde öğrencilere yönelik gerçekleştirilecek etkinlik ve kursların sayısı 2021 yılında 5 olarak hedeflenmiştir. Çocukların bu etkinliklere teşvik edilmesi, ailelere danışmanlık hizmeti sağlanması, sınavlara yönelik destekleyici eğitimler gerçekleştirilmesi gibi faaliyetler için kaynak ihtiyacı 2021 yılında 763.000 TL olarak belirlenmiştir.

| AMAÇLARA GÖRE MALİ KAYNAK İHTİYAÇ TABLOSU | | | |
|---|--|--------------------------|---------------------------------------|
| Stratejik Amaç Kodu | Stratejik Amaç | Ana Eksen Başlığı | 2021 Yılı Toplam Mali Kaynak İhtiyacı |
| 1 | Sürdürülebilir ve nitelikli kentleşmeyi sağlamak | Kentleşme | 80.251.000 ₺ |
| 2 | Sürdürülebilir çevre ve yeşil alan yönetimini sağlamak | Çevre Yönetimi | 241.413.000 ₺ |
| 3 | Kentsel ulaşım sistemini geliştirerek sürdürülebilirliği sağlamak | Ulaşım Erişim | 505.263.000 ₺ |
| 4 | Diyarbakır kültürünü yaşatarak turistik ve sanatsal cazibe merkezi haline getirmek | Kültürel Ve Sosyal Yaşam | 147.407.000 ₺ |
| 5 | Bireyin, ailenin sosyal ve ekonomik yaşama entegrasyonunu sağlamak | | |
| 6 | Toplum sağlığına ve sosyal yaşama destek olmak | | |
| 7 | Şehrin ekonomik kalkınmasını desteklemek | Kent Ekonomisi | 34.964.000 ₺ |
| 8 | Kurumsal kapasiteyi ve hizmet kalitesini geliştirip güçlendirmek | Kurumsal Gelişim | 218.186.000 ₺ |
| Stratejik Amaç Maliyetleri Toplamı | | | 1.227.484.000 ₺ |
| Genel Yönetim Giderleri | | | 356.446.000 ₺ |
| Diğer İdarelere Transfer Edilecek Kaynaklar Toplamı | | | 0 ₺ |
| Genel Toplam | | | 1.583.930.000 ₺ |

Şekil 3.1. Amaçlara Göre Mali Kaynak İhtiyaç Tablosu

Kaynak: 2021 Yılı Performans Programı

Şekilde görüleceği üzere Diyarbakır Büyükşehir Belediyesi kültürel ve sosyal yaşam şartlarının iyileştirilmesi ve gerekli hizmetlerin sunulması için 2021 yılında kaynak ihtiyacını 147.407.000 TL olarak belirlemiştir. Tüm kalemler içerisinde kent ekonomisi ve kentleşme kalemleri bütçeden en az payı alan kalem olarak belirlenmesi, kültürel ve sosyal yaşam bakımından sosyal belediyeçilik kapsamında gelişim gösterilebilecek alanların olduğuna işaret etmektedir. Buna ek olarak kent ekonomisi ve diğer kalemler altında sosyal belediyeçilik harcamaları gerçekleştirilebilmektedir. Bu nedenle belediyenin 2020 yılı performans sonuçları doğrultusunda oluşturulan tablodan çıkarım yapmak fayda sağlayacaktır.

Tablo 3.8. Diyarbakır Büyükşehir Belediyesi 2021 Performans Göstergeleri

| Performans Göstergeleri | Hedef Etkisi | 2020 Yılı Hedefi | 2019 Yılı Gerçekleşen | 2020 Yılı Gerçekleşen |
|--|--------------|------------------|-----------------------|-----------------------|
| Yaşlı vatandaşlara yönelik aylık yapılacak hane temizliği sayısı | %20 | 300 | 137 | 2.432 |
| Engelli bireyler için verilecek eğitim ve kurs sayısı | %30 | 20 | 6 | 31 |
| Çocuklara yönelik düzenlenecek atölye sayısı | %25 | 3 | 2 | 6 |
| Destek merkezinden faydalanacak çocuk sayısı | %25 | 400 | 370 | 558 |
| Destek merkezinde öğrencilere yönelik düzenlenecek etkinlik ve kurs Sayısı | %25 | 5 | 5 | 12 |
| Sosyal ve kültürel faaliyetlerden yararlanan kişi sayısı | %25 | 5.000 | 1.200 | 9.145 |
| Üretim ve meslek edindirme faaliyetlerine katılan kadın sayısı | %25 | 4.000 | 4.000 | 4.843 |
| Bakımı ve tedavisi yapılacak hayvan sayısı | %15 | 4.495 | 4.305 | 5.852 |
| Kültürel, Sanatsal Anıtların ve Objelerin uygulanacağı alan sayısı | %5 | 8 | 3 | 8 |
| Akıllı Şehir Projesinin tamamlanma oranı (Yüzde) | %30 | %10 | - | %10 |
| İçelerde düzenlenecek sanatsal ve kültürel etkinlik sayısı | %25 | 1 | 2 | 1 |
| Kültür ve sanat portalı sisteminin tamamlanma oranı (Yüzde) | %10 | %50 | - | %50 |
| Halk sağlığına yönelik yapılacak biyosidal/entomolojik mücadele çalışma sayısı | %35 | 16 | 15 | 16 |
| Bakım, onarım çalışmaları yapılan mezarlık sayısı | %50 | 1 | 1 | 1 |
| Misafirhanedeki ücretsiz konaklamadan faydalanacak kişi sayısı | %20 | 55.000 | 10.608 | 52.694 |
| Dağıtılacak kuru gıda ve glutensiz yardım kolisi sayısı | %30 | 55.500 | 31.000 | 41.131 |
| Düzenlenecek eğitim ve etkinlik sayısı | %25 | 250 | 220 | 171 |
| Oyun odalarından faydalanan çocukların ailerine verilecek eğitim sayısı | %25 | 3 | 2 | 2 |
| Mesleki Eğitim bünyesinde eğitim alan kursiyer sayısı | %20 | 1.800 | 1.690 | 1.194 |
| Okul ve spor kulüplerine yapılacak ayni ve nakdi yardım sayısı | %5 | 10 | 2 | 6 |
| Engelsiz bireylere yönelik işaret dili eğitimi sayısı | %15 | 7 | 6 | 4 |
| Danışmanlık ve destek amaçlı hizmet alan kişi sayısı | %25 | 12.000 | 11.088 | 6.703 |
| Engelli servis araçlarıyla verilen hizmet sayısı | %35 | 8.000 | 1.848 | 3.770 |
| Eğitim ve spor hizmetlerinden faydalanan kişi sayısı | %25 | 652.523 | 302.523 | 115.940 |
| Dağıtılacak sıcak yemek porsiyonu sayısı | %10 | 120.000 | 110.500 | 0 |
| Empati odalarından yararlanacak kişi sayısı | %10 | 500 | 0 | 0 |

| | | | | |
|--|-----|-----|---|---|
| Sesli kütüphaneden faydalanacak engelli birey sayısı | %10 | 100 | 9 | 0 |
| Yapılan hayvan barınağı sayısı | %50 | 1 | 0 | 0 |
| Hibe programları vasıtasıyla girişimcilik eğitimi, seminer ve kurslara katılacak esnaf adayları sayısı | %30 | 100 | 0 | 0 |

Kaynak: Diyarbakır Büyükşehir Belediyesi 2020 Yılı Faaliyet Raporundan faydalanılarak hazırlanmıştır.

Tablo 10’da görüleceği üzere belediye bünyesinde verilen yaşlı vatandaşlara yönelik aylık yapılacak hane temizliği hizmet sayısı 2020 yılında hedeflenen sayının çok üzerinde gerçekleşmiş ve bu sosyal belediyecilik faaliyetinde Diyarbakır Büyükşehir Belediyesi, üstün başarı elde etmiştir. Aynı şekilde sosyal ve kültürel faaliyetlerden yararlanan kişi sayısı hedeflenenin iki katına yakın bir oranla göze çarpmaktadır. Çocuklara yönelik atölye sayısında ve destek merkezinde öğrencilere yönelik düzenlenecek etkinlik ve kurs sayısında da üstün başarı gösterdiği görülmekte olan Diyarbakır Büyükşehir Belediyesi’nin hedefine hiç ulaşamadığı hayvan barınağı inşası, dağıtılacak sıcak yemek porsiyon sayısı artışı, empati odalarından faydalanacak kişi sayısı, sesli kütüphanelerden faydalanacak birey sayısı, hibe programları aracılığıyla girişimcilik eğitimi, seminer ve kurslara katılacak esnaf adayları sayısı alanlarında gelişim kaydetmesi gerektiği görülmektedir.

SONUÇ

Toplumla ilgili sorunları çözmeye odaklı ve insanların yaşam kalitelerini arttırmaya yönelik hizmetleri ele alan sistemli faaliyetler bütünü olan sosyal politikanın hedefi, bireylere insanlığa yakışan çağdaş bir yaşam sunmayı ve bunun için gereken ihtiyaçları karşılamanın araçlarında sürekliliği sağlamaktır. İnsan topluluklarına özgü olan sosyal sorunların çözüm araçlarını bulmak ve uygulamak için oluşturulan sistem yine insanlar tarafından gerçekleştirilmektedir. Sosyal politika yaklaşımları, sürekli olarak değişen koşullara bağlı olarak gelişim göstermektedir. Günümüzde değişen koşullara bağlı olarak, görev paylaşımı ile yerel yönetimlerin görev alanlarına kaydığı görülen sosyal politika uygulamaları, önceleri genellikle merkezi otorite tarafından yürütülmekteydi.

Temelde kamusal merkezli olan sosyal politikaların sistemi ve uygulayıcı aracı olan organizasyonları, geçmişten günümüze genellikle merkezi yönetimler tarafından oluşturulmuştur. Çoğu ülkede merkezi yönetimce oluşturulan sosyal politikaların hukuki çerçevesinin uygulama alanları, yetkileri ve kaynakları sağlamada yine merkezi yönetimler rol oynamaktadır. Ancak merkezi otorite bu politikaların bazı uygulama alanlarını zaman zaman yerel yönetimlere devretmektedir.

Sosyal politika uygulamaları, temelde devletin toplumsal yaşama yönelik asli görevlerinden birini oluşturmaktadır fakat hiçbir merkezi otorite modeli, sadece merkezi yönetim kurumları ile en alt toplumsal birimlere ulaşabilme olanağına sahip değildir. Dolayısıyla yerindelik prensibine dayalı olarak sorunların tespiti ve hizmet sunulması, zaman kaybı ve kaynak israfına yol açmadan uygulanabilmesi açısından, diğer politikalar gibi sosyal politikanın da giderek yerelleşme özelliği gösterdiği görülmektedir.

Sosyal politikaların yaygın hale gelmesi yerel yönetimleri birey odaklı bir anlayışa yöneltmektedir. Bu politikaların uygulanabilmesinde en önemli nokta, yerel yönetim sosyal bütçesinde, muhtaç sosyal grupların gereksinimlerine yanıt verecek seviyede kaynak sağlanması ve bu kaynakların etkin bir şekilde kullanılmasıdır.

İçerisinde olduğumuz yüzyıl itibariyle sosyal kavramı yaşamın her alanında somutlaştırılabilmektedir. Hükümetlerin yasalarda yer verdikleri eşitlik, özgürlük,

insan gibi yaşamak ve benzeri pozitif ve mühim değerlerin hayata geçirilmesindeki başarı durumu insandan insana değişiklik göstermektedir. Kültürel, ekonomik, yönetsel ve ideolojik farklılıklar bu duruma temel teşkil etmektedir. Tüm dünyada sosyal olmanın farklı bir boyutta değerlendirilerek ne denli önemli olduğunun anlaşılması, hayat ve hayatta olmakla ilgili tüm değerlerin gelişim göstereceğine işaret etmektedir.

Dolayısıyla yalnızca geleneksel gereksinimlerin karşılanmasına ek olarak insanı odak alan bir hizmet çeşidi olarak değerlendirilen sosyal hizmet ve yardımlara, görev tanımları içerisinde yer veren sosyal belediyeçilik yaklaşımı çerçevesinde dayanışma, yardımlaşma, katılım gibi değerler ön plana çıkmaktadır. Diyarbakır Büyükşehir Belediyesi de bu değerlerin öneminin anlaşılması için gayret veren ve bu değerler paralelinde faaliyetler gerçekleştiren bir sosyal belediyeçilik anlayışı içerisinde yer almaktadır.

Çalışmadan da anlaşılacağı gibi Diyarbakır Büyükşehir Belediyesi'nin sosyal harcamaları bilhassa son senelerde artan bir eğri içerisinde yer almaktadır. Faaliyet raporlarından da görüldüğü gibi yaşlı, çocuk ve kadınlar için gerçekleştirilen pek çok harcama ve hizmet bulunmaktadır. Sümerpark Ortak Yaşam Alanı, evde destek gibi hizmetlerle yaşlılara, engellilere, çocuklara ve tüm ihtiyaç sahiplerine; kültür ve sanat etkinlikleriyle tüm vatandaşlara hizmet vermiş ve gereksinimlerin giderilmesi yönünde çalışmıştır.

Belediyede sosyal hizmetler için ayrılan kaynak ihtiyacının sosyal belediyeçilik kapsamında daha fazla olması gerekmekte ancak ilgili daire başkanlıklarında gerçekleştirilen sosyal harcamalar ihtiyaçların giderilmesine yeterli olmaktadır. Hizmetlerin kalitesi veya çeşitliliğinde herhangi bir eksiklik gözlenmemektedir. Diyarbakır Büyükşehir Belediyesi, gönüllülük ilkesi kapsamında şehirde yaşayan tüm vatandaşlar arasında yardımlaşma ve destek ağı meydana getirmek için gayret etmektedir. Öğrenci yurtlarında belediye personellerinin hizmet vermesi bu duruma örnek teşkil etmekte ve aynı zamanda eğitime katkı sağlandığını göstermektedir.

Diyarbakır Büyükşehir Belediyesi'nin gerçekleştirdiği harcamalar sosyal bütçe çerçevesinde ele alındığında ve seneler itibarıyla harcama seviyeleri dikkate alındığında, harcamaların artış eğiliminde olduğu görülmektedir. 2021 yılında

tamamlanması hedeflenen sosyal bütçe harcamaları ve bu kapsamda gerçekleştirilen ve gerçekleştirilecek olan faaliyetlerin, çalışma kapsamında gerçekleştirilen araştırmalardan sağlanan bilgi doğrultusunda gereksinimleri karşılayacağı ve sosyal belediyeçilik adına önemli yatırımlara örnek teşkil edeceği gözlemlenmiştir.

Vatandaşlara planlanan ve tamamlanan projelerle alakalı yeterli düzeyde bilgi iletilmemesi, planlanan bazı hizmetlerin hayata geçirilememesi konusunda ilgili birimlerden kaynaklanan planlama ve uygulama hatalarının gerçekleşmesi, planlanan ancak hayata geçirilemeyen bazı projelerde bütçe yetersizliği, etkinliklerin periyodik hale getirilememesi gibi bazı eksikler Diyarbakır Büyükşehir Belediyesi'nin 2019 ve 2020 yılları faaliyet raporlarında kurumun zayıf yönleri olarak ifade edilmiştir. Kurumun elde ettiği kuvvetli yönlerinin haricinde eksik yönlerinin de belirtildiği bir değerlendirme sisteminin oluşturulması, kurum hizmetlerinin verimliliği bakımından önem taşımaktadır.

Sorumlulukların yerine getirilmesi ve bu süreçte birçok fedakârlık yapılması bilincinde olan toplumların gelişmişlik düzeyi göz önüne alınarak sosyal stratejiler ve sosyal hizmetlerde hizmetlerin hedeflenen kitleye ulaştırıldığı ve başarı sağlandığı bir sistem oluşturulması gerekmektedir. Vatandaşlara en yakın birim konumunda bulunan belediyelerin tüm ülke genelinde devam etmekte olan sistemin ilk basamağı olması bakımından sosyal belediyeçilik önem arz etmektedir. Sosyal belediyeçilik sürecinde siyaset yapmaksızın, gereksinimleri gidermek üzerine çalışmalar gerçekleştirilen, vatandaşın sesine kulak verilen uygulamalar yapılan bir belediyeçilik tarzı verim sağlayabilecektir. Bu kapsamda sosyal bütçe, şeffaf bir belediye işleyişinin en mühim göstergesi olarak hizmet arz ve talep edenler arasında garantör niteliği taşıyacak ve hem yönetenler hem de yönetilenler bakımından eşit bir düzlemde iletişim sağlanmasına olanak tanıyacaktır. Dolayısıyla Diyarbakır Büyükşehir Belediyesi'nin gerçekleştirdiği uygulamalarla şehir içerisinde sosyal bilincin oluşturulmasına ilişkin hedeflerine devam etmesi, işsizliği engelleyici tedbirler alması, aileyle ve sağlık konularıyla ilgili hizmetler için daha fazla bütçe ayırması gerekmektedir. Bütçe içerisinde yaşanabilecek gelir-gider dengesizliklerini gönüllü katılımlar ile sosyal hizmet sağlanması yoluyla gidermesi ve hayata geçirilemeyen projelere alan açması gerekmektedir. Belediye bünyesinde bulunan daire başkanlıklarında sistematik bir çalışma gerçekleştirilmesi hususunda çalışmalar

gerçekleřtirmesi, sosyal belediyecilik yönünden fayda saęlayacaktır. Belirtilen tüm bu hususlar, Diyarbakır ili vatandaşları nezdinde memnuniyet oluşturulması için önem taşımaktadır.



KAYNAKÇA

- 5216 sayılı Büyükşehir Belediyesi Kanunu, 2004, mad. 7.
- 5393 sayılı Belediye Kanunu, 2005, mad. 34.
- Abay, A.R. (2004b), “Şehre Göç Edenlerin Şehirle Bütünleşmesinde Yerel Yönetiölerin Rolü”,II. Üsküdar Sempozyumu, Üsküdar Belediyesi, I.Cilt, s.409-425, İstanbul.
- Abay, A.R.(2008), “Sosyal Belediyecilikte Üsküdar ve Kadınlar”, Mor Salkım ,Yıl 2, Sayı 2, s. 80-83., İstanbul.
- Adams Jr., R. H. ve Page, J. (2005). “Do International Migration AndRemittancesReducePoverty İn DevelopingCountries?”. *World Development*, 33(10), 1645-1669.
- Ahmed, A. U., Hill, R. V. ve Smith, L. C. (2007). “TheWorld’sMostDeprived: CharacteristicsAndCauses Of Extreme PovertyAndHunger”. *International FoodPolicyResearchInstitute*, 1(43).
- Akdoğan, A. (2010). *Kamu Maliyesi*. Ankara: Gazi Kitabevi.
- Aktan, C. C., Dileyici, D. ve Vural, T. (2006). *Vergi Ne Üzerinden Alınmalı?:*
- Alagh, Y. K. (1992). “GrowthPerformance Of TheIndianEconomy, 1950-89: Problems Of EmploymentAndPoverty”. *TheDevelopingEconomies*, 30(2), 97-116.
- Alkire, S. ve Santos, M. E. (2010). “AcuteMultidimensionalPoverty: A New Index ForDevelopingCountries”. *Oxford Poverty& Human Development InitiativeWorkingPaper*, 1(38).
- Arslantürk, Z ve Amman, T, (2000), *Sosyoloji*, İstanbul.
- Atkinson, A. B., Montaigne, F. ve Reinstandler, A. (2010). *IncomePovertyandIncomeInequality. IncomeandLivingConditions in Europe.* Eurostat.
- Ay, H. (2013). *Kamu Maliyesi*. Foça: Nobel Akademik Yayıncılık.
- Aydın, M. (2008). *Sosyal Politika ve Yerel Yönetimler*. İstanbul: İz Yayıncılık.
- Balkır, Z. G. (2009). *Küreselleşmenin Ekonomik Özgürlüklere Yansıması: Sosyal Hakların Daraltılması*. Anakara: Belediye-İş Yayınları.
- Barr, N. (1992). “EconomicTheoryandtheWelfareState: A SurveyandInterpretation”. *Journal of EconomicLiterature*, 30(2), 741-803.

- Baş, H. (2017). “Türkiye’de Yerel Yönetimlerin Aileye Yönelik Sosyal Politikaları Üzerinden Bir Değerlendirme”. *MCBÜ Sosyal Bilimler Dergisi*, 15(2), 165-195.
- Baş, H. ve Çetin, B. (2017). “Bir Sosyal Belediyecilik Uygulaması Olarak İstanbul Esenler Belediyesi Gençlik Belediyesi Örneği”. *AİBÜ Sosyal Bilimler Enstitüsü Dergisi*, 17(1), 149-175.
- Beki, A. (2010). *Türkiye’de Sosyal Belediyecilik: Ümraniye Belediyesi Örneği*. İstanbul: Sena Ofset.
- Bölükbaşı, A. ve Çakmur, D. (2010). Yerel Yönetimlerde Belediyenin Başarısını ve Yaşam Memnuniyetini Etkileyen Faktörler Üzerine Bir Alan Araştırması-A FieldSurvey On TheFactorsEffectTheLocalGovernment’sSuccessAnd Life Satisfaction.
- Buğra, A. (2013). *Kapitalizm Yoksulluk ve Türkiye’de Sosyal Politika*. İstanbul: İletişim Yayınları.
- Chester, T. E. (1972). “Batı Almanya- Bir Sosyal Piyasa Ekonomisi”. *Ankara Üniversitesi Hukuk Fakültesi Dergisi*, 29(1), 343-353.
- Cichon, M., Hagemer, K. ve Scholz, W. (2001). “SocialBudgeting in TransitionEconomies”. *International Social Security Reviews*, 54(2-3), 191-215.
- Çetinkaya, A. (2013). Yerel Yönetimlerin Toplumsal Politikalara Etki ve Katkıları. https://personel.omu.edu.tr/docs/ders_dokumanlari/1282_41518_1655.pdf.
Erişim Tarihi: 25.06.2021.
- Çınarlı, S. (2011). “ABD’de Yerel Yönetimin Ana Hatları”. *Cumhuriyet Üniversitesi İktisadi ve İdari Bilimler Dergisi*, 12(1), 265-281.
- Demirbilek, S. (2005). Sosyal Güvenlik Sosyolojisi. İzmir. Legal Yayınları
- Deniz, N. (2012). “Sosyal Belediyecilik: Esenler Belediyesi Ekseninde Halkın Refahına Odaklı Yerel Yönetim Vizyonu”. *IIB International RefereedAcademicSocialSciencesJournal*, 3(5), 24-34.
- Devlet Planlama Teşkilatı(2001), 8. Beş Yıllık Kalkınma Planı Yerel Yönetimler Özel İhtisas Komisyonu Raporu, Ankara.
- Diyarbakır Büyükşehir Belediyesi, 2021 Yılı Performans Programı.

- Dünder, Z. Ö. (2011). “Türkiye’de Kentsel Yoksulluk Açısından Sosyal Belediyeciliğin Önemi”. *Mediterranean Journal Of Humanities*, 1(2), 117-126.
- Egeli, H. (2013). *Paraşiskalite ve Paraşiskal Yükümlülükler (Sosyal Güvenlik Reformu Kapsamında)*. Ankara: Altın Nokta Yayınevi.
- Erdoğan, M. M. (2008). *Türkiye’de Sosyal Bütçe ve Gelişimi. Türkiye’de Sosyal Bütçe Nasıl Yapılıyor? Nasıl İzlenir?* İstanbul: TESEV Yayınları.
- Erdoğan, M. M. (2009). *Beşeri Gelişme Perspektifinden Türkiye’de Kamu Eğitim ve Sağlık Harcamaları*. Ankara: Belediye-İş Sendikası Yayını.
- Erdoğan, M. M. (2013). *Sosyal Harcamaların Kapsamı ve Türkiye’de Sosyal Bütçe*. Ankara: Seçkin Yayıncılık.
- Ersöz, H. Y. (2005). “5272 sayılı Yasa Öncesinde Türkiye’de Belediyelerin Sosyal Politika Alanındaki Deneyimleri”. *Sosyal Siyaset Konferansları Dergisi*, 134-151.
- Ersöz, H. Y. (2011). *Sosyal Politika’da Yerelleşme*. İstanbul: İTO.
- European Social Charter (1996). European Treaty Series No. 163, Strasbourg.
- EUROSTAT (2008). *ESSPROS Manual: The European System of Integrated Social Protection Statistics (ESSPROS)*. Eurostat Methodologies and Working Papers. Luxembourg: Official Publications of the European Communities.
- Feldstein, F. (2005) “*Rethinking Social Insurance*”, The National Bureau of Research, <http://www.nber.org/feldstein/aeajan8.pdf>. Erişim Tarihi: 19.06.2021.
- Gülmez, M. (2012). *Sosyal Haklarda “Yeni” Değil “İleri” Anayasa. Sosyal Haklar Sempozyumu VI. Bildiriler*. İstanbul: Petrol-İş Yayınları.
- Hague, R. (2004). *Comparative Government and Politics An Introduction*. London: Palgrave and Macmillan.
- <https://cip.tuik.gov.tr/>. Erişim Tarihi: 13.06.2021.
- <https://diyarbakir.ktb.gov.tr/TR-56881/cografya.html>. Erişim Tarihi: 15.06.2021.
- <https://www.diyarbakir.bel.tr/kurumsal/belediye-tarihce.html>. Erişim Tarihi: 17.06.2021.
- <https://www.diyarbakir.bel.tr/kurumsal/belediye-tarihce.html>. Erişim Tarihi: 23.06.2021.
- <https://www.ibb.istanbul>. Erişim Tarihi: 25.06.2021

<https://www.ankara.bel.tr>. Erişim Tarihi: 25.06.2021

<https://www.malatya.bel.tr>. Erişim Tarihi: 29.06.2021

<https://www.konya.bel.tr>. Erişim Tarihi: 29.06.2021

ILO (1996). *The ILO Social Budget Model, Version3/1996*.
<http://www.ilo.org/public//french/protection/socsec/pol/publ/ilosoc.html>.

Erişim Tarihi: 11.06.2021.

Kaya, E. (2006). *Yoksullukla Mücadelede Avrupa'nın ve Türkiye'nin Sosyal Yardım Modeli*. T. C. Başbakanlık Sosyal Yardımlaşma ve Dayanışma Genel Müdürlüğü. Sosyal Yardım Uzmanlık Tezi. Ankara.

Keleş, S. (2008). *Türkiye'de Sosyal Belediyecilik Uygulamaları ve Ankara Büyükşehir Belediyesi Örneği*. Afyon Kocatepe Üniversitesi Sosyal Bilimler Enstitüsü. Yüksek Lisans Tezi. Afyonkarahisar.

Kesgin, B. (2012). "Kentsel Yoksulluğa Yönelik Yerinden ve Yerel Müdahale: Sosyal Belediyecilik". *SDÜ Fen Edebiyat Fakültesi Sosyal Bilimler Dergisi*, 26.

Kirmanoglu, H. (2011). *Kamu Ekonomisi Analizi*. İstanbul: Beta Yayınları.

Koç, N. ve Ökmen, M. (2015). "Sosyal Belediyecilik Anlayışı Çerçevesinde Seçilmiş Belediyelerin Sosyal Bütçelerinin Değerlendirilmesi". *Maliye Dergisi*, 168.

Koçak, O. ve Kavi, E. (2013). "Sosyal Politika Aktörü Olarak Sosyal Girişimci Belediyecilik". *HAK-İŞ Uluslararası Emek ve Toplum Dergisi*, 3(6).

Koray, M. ve Topçuoğlu, A. (1987). *Sosyal Politika*. İzmir: Karınca Matbaacılık.

Krüsselberg, H. G. (1987). "VitalCapitalPolicyandtheUnity of theSocial Budget: EconomicProspects of a SocialPolicyforChildhood". *International Journal of Sociology*, 17(3), 81-97.

Küçükaycan, D. (2013). *Yerel YönetimlerdeBütçeSaydamlığı: Büyükşehir Belediyeleri ve BüyükşehirİlÖzelİdareleriÜzerine Bir Araştırma*.Yüksek Lisans Tezi. Eskişehir.

Marriott, A ve Gooding K, (2007)*Social Assistance andDisability in DevelopingContries*, PalsPress, Washington, 8.

Nadaroğlu, H. (2012). Teoride ve Pratikte Parafiskalite . Maliye Araştırma Merkezi Konferansları,

Negiz, N. (2011). "Sosyal Yardım ve Sosyal Hizmet Faaliyetleri Açısından Isparta Belediyesi: Farkındalık, Yararlanma ve Değerlendirme Açısından Bir

Araştırma”. *Süleyman Demirel İktisadi ve İdari Bilimler Fakültesi Dergisi*, 16(2), 323-341.

OECD (2007). *Government at a Glance 2007*. OECD Publishing.

Oosterlynck, S., Kazepov, Y., Novy, A., Cools, B., Eduardo, W., Florian, S. and Tatiana, L. B. (2013). “The Butterfly and The Elephant: Local Social Innovation, The Welfare State and New Poverty Dynamics”. *Improve Discussion*, 13(3), 1-45.

Ökmen, M. ve Parlak, B. (2015). *Yerel Yönetimlerde Yeni Vizyonlar*. Bursa: Ekin Basım Yayın Dağıtım.

Öz, C. S. (2009). *Türkiye’de Sosyal Belediyecilik Uygulamaları: Çocuklar, Gençler, Engelliler ve Yaşlılar*. http://www.makalesistemi.com/panel/files/manuscript_files_publish/e61942b4897972dd6a60f8037db34c7c/48e77ed9027bd14a8c4b8cbccb4cd1ef/f307b67323bbef3.pdf. Erişim Tarihi: 04.06.2021.

Öz, C. S. ve Yıldırım alp, S. (2009). Türkiye’de Kentsel Yoksullukla İlgili Mücadelede Sosyal Belediyeciliğin Rolü.

Pierson, C. (1991). *Beyond The Welfare State? The New Political Economy Of Welfare*. Pennsylvania: The Pennsylvania State University Press.

Powel, M., Hove, F. and Moutloatse, D. (2011). *Developing a Social Budget for South Africa. The Special IARIW-SSA Conference on Measuring National Income, Wealth, Poverty, and Inequality in African Countries*. <http://www.iariw.org/papers/2011/powelletalpaper.pdf>. Erişim Tarihi: 19.06.2021.

Schreiber, W. (1955). *Existenzsicherheit in der Industriellen Gesellschaft. Vorschläge zur Reform der Sozialversicherung*. Köln: des Bundes Katholischer Unternehmer Verlag.

Sevinç, İ. (2015). “Sosyal Belediyecilik Uygulamalarında Kent Bilgi Sistemlerinin Kullanımı: Konya Büyükşehir Belediyesi Örneği”. *Celal Bayar Üniversitesi Yönetim ve Ekonomi Dergisi*, 22(1), 201-218.

Seyyar, A. (2008). *Sosyal Siyaset Terimleri (Ansiklopedik Sözlük)*. İstanbul: Beta Basım Yayım.

- Sezik, M. (2017). “Büyükşehirlerin Sosyal Belediyecilik Uygulamalarına Bir Örnek Olarak Madde Bağımlılığı ile Mücadele Çalışmaları”. *BEÜ Akademik İzdüşüm*, 2(1), 51-63.
- Sönmez, M. B. (2010). *Sosyal Belediyecilik Uygulamaları: Ümraniye Belediyesi Örneği*. İstanbul: Filika.
- Stiglitz, J. E. (1994). *Kamu Kesimi Ekonomisi*. İstanbul: Marmara Üniversitesi Yayın.
- Şahin, K. (2011). *Belediye Hizmetleri Ve Hizmet Kalitesine Yönelik Vatandaş Memnuniyetinin Ölçümü (Konya İl Merkezi Örneği)*. Karaman Oğlu Mehmetbey Üniversitesi Sosyal Bilimler Enstitüsü. Yüksek Lisans Tezi. Karaman.
- Şataf, C. (2017). *Türkiye’de Sosyal Belediyecilik Anlayışına Yönelik Genel Bir Değer*. Sakarya: Beşköprü Yayınları.
- Şataf, C. ve Mermer, B. (2017). “Avrupa’da Sosyal Belediyecilik Anlayışı ve Türkiye”. *Süleyman Demirel Üniversitesi Vizyoner Dergisi*, 8(17), 13-33.
- Şeker, M. (2011). *Yerel Yönetimlerde Sosyal Bütçeyi İzleme Raporu*. İstanbul: Tesev Yayınları.
- Talas, C. (1982). “Sosyal Haklar ve Türk Anayasalarında Sosyal Hakların Evrimi”. *İnsan Hakları Yıllığı*, 3(4), 38-75.
- Tokol, A. (2016). *Günümüz Türkiye’sinde Temel Sosyal Sorunlar ve Sosyal Politika Uygulamaları*. Bursa: Dora Yayıncılık.
- Toprak, Z. (2008). *Kent Yönetimi ve Politikası*. İzmir: Birleşik Matbaacılık.
- Tügen, K. (2014). *Devlet Bütçesi*. İzmir: Başsaray Matbaası.
- TÜİK. (2013). *Seçilmiş Göstergelerle Tekirdağ 2013*. <http://www.tuik.gov.tr/ilGostergeleri/iller/TEKIRDAG.pdf>. Erişim Tarihi: 15.06.2021.
- Uğur, A. ve Bostan, M. K. (2016). “Sosyal Harcamaların Yerelleşmesi: Sosyal Belediyecilik Uygulamalarının Etkinliği”. *Gümüşhane Üniversitesi Sosyal Bilimler Enstitüsü Elektronik Dergisi*, 7(15).
- Ünal, F. ve Caner, C. (2014). “Yerel Yönetimler ve Sosyal Politikalar: Sosyal Belediyecilik”. *Üçüncü Sektör Sosyal Ekonomi*, 49(2), 31-49.
- Vural, İ. Y. (2006). *Vergi Politikası ve Vergi Reformları. Vergileme Ekonomisi ve Vergileme Psikolojisi*. Ankara: Seçkin Yayıncılık.

- Yazıcı, N. (2010). *Küreselleşme ve Sosyal Mozaik Politikaları*. İstanbul: Yeni Yüzyıl Yayınları.
- Yener, Z. (1998). 'Tartışma Toplantısında Yaptığı Konuşma', *Yerel Yönetimler ve Sosyal Hizmetler*, Ankara: TBD.
- Yentürk, N. (2012). *Sosyal Koruma Harcamalarını İzleme Kılavuzu*. İstanbul: İstanbul Bilgi Üniversitesi Yayınları.
- Yılmaztürk, A. ve Güler, T. (2017). "Sosyal Devlet Anlayışının Yerel Karşılığı: Sosyal Belediyecilik ve Temel Sorunları". *Ekonomi ve Yönetim Araştırmaları Dergisi*, 6(1), 1-23.
- Youngmin, O. (2013). *Competing Values: Local Administrative Reform And Multiple Dimension Of Local Government Performans*. The Florida University College Of Social Science.
- Zencirkıran, M. (2016). *Küreselleşme, Küresel Sosyal Sorunlar ve Çözüm Arayışları*. Bursa: Dora Yayıncılık.